



АССОЦИАЦИЯ СИБИРСКИХ И ДАЛЬНЕВОСТОЧНЫХ ГОРОДОВ

**МАТЕРИАЛЫ
XXXVII Общего собрания АСДГ**

**Анализ бюджетов муниципальных образований
за 2017-2019 гг. (факт) и 2020 г. (план)**

Исполнительная дирекция АСДГ

2020

СОДЕРЖАНИЕ

Список муниципальных образований, участвующих в анализе бюджетов 2020 г., по группам	3
Аналитическая записка.....	5
1. Общие положения.....	5
2. Анализ доходов бюджетов за 2017–2019 гг. (факт), 2020 (план).....	6
3. Налоговая база муниципальных образований	16
4. Анализ расходов и сбалансированности бюджетов за 2017–2019 гг. (факт), 2020 (план)	19
5. Муниципальный долг	23
Приложение 1. Абсолютные показатели бюджетов муниципальных образований (млн руб.).....	26
Приложение 2. Поступления налоговых доходов по дополнительным нормативам отчислений .	43
Приложение 3. Динамика доходов бюджетов 2017–2019 гг.....	52

**Список муниципальных образований,
участвующих в анализе бюджетов 2020 г., по группам**

	Муниципальное образование	Годы	Численность населения в среднем за период, тыс.чел.
1 группа, города с численностью жителей свыше 500 тыс.			
1	Барнаул	2019 г. (факт)	696,2
2	Иркутск	2019 г. (факт)	623,6
3	Кемерово	2019 г. (факт)	559,0
4	Красноярск	2019 г. (факт)	1 095,6
5	Новокузнецк	2019 г. (факт)	550,9
6	Новосибирск	2019 г. (факт)	1 618,0
7	Омск	2019 г. (факт)	1 161,7
8	Томск	2019 г. (факт)	597,7
9	Хабаровск	2019 г. (факт)	617,5
2 группа, города с численностью жителей 200-500 тыс.			
1	Ангарск (Иркутская область)	2019 г. (факт)	238,0
2	Благовещенск (Амурская область)	2019 г. (факт)	231,7
3	Братск (Иркутская область)	2019 г. (факт)	226,0
4	Улан-Удэ	2019 г. (факт)	435,5
5	Чита	2019 г. (факт)	350,8
6	Южно-Сахалинск (Сахалинская область)	2019 г. (факт)	208,0
7	Якутск	2019 г. (факт)	335,9
3 группа, города с численностью жителей 100-200 тыс.			
1	Абакан (Республика Хакасия)	2019 г. (факт)	186,8
2	Артем (Приморский край)	2019 г. (факт)	115,6
3	Ачинск (Красноярский край)	2019 г. (факт)	106,9
4	Бердск (Новосибирская область)	2019 г. (факт)	104,3
5	Кызыл (Республика Тыва)	2019 г. (факт)	113,3
6	Нефтеюганск (Ханты-Мансийский АО)	2019 г. (факт)	128,1
7	Норильск (Красноярский край)	2019 г. (факт)	182,1
8	Петропавловск-Камчатский	2019 г. (факт)	179,2
9	Рубцовск (Алтайский край)	2019 г. (факт)	144,0
10	Северск (Томская область)	2019 г. (факт)	113,0
4 группа, города с численностью жителей 50-100 тыс.			
1	Анжеро-Судженск (Кемеровская область)	2019 г. (факт)	74,4
2	Горно-Алтайск	2019 г. (факт)	64,5
3	Искитим (Новосибирская область)	2019 г. (факт)	56,4
4	Канск (Красноярский край)	2019 г. (факт)	89,0
5	Лесосибирск (Красноярский край)	2019 г. (факт)	64,0
6	Магадан	2019 г. (факт)	98,8
7	Минусинск (Красноярский край)	2019 г. (факт)	70,8
8	Новоалтайск (Алтайский край)	2019 г. (факт)	74,0
9	Саяногорск (Республика Хакасия)	2019 г. (факт)	59,2
10	Ханты-Мансийск	2019 г. (факт)	100,0
11	Черемхово (Иркутская область)	2019 г. (факт)	50,6
5 группа, города с численностью жителей до 50 тыс.			
1	Абаза (Республика Хакасия)	2019 г. (факт)	15,0
2	Березовский (Кемеровская область)	2019 г. (факт)	47,7
3	Боготол (Красноярский край)	2019 г. (факт)	19,8
4	Губкинский (Ямало-Ненецкий АО)	2019 г. (факт)	28,8

	Муниципальное образование	Годы	Численность населения в среднем за период, тыс.чел.
5	Дивногорск (Красноярский край)	2019 г. (факт)	33,4
6	Енисейск (Красноярский край)	2019 г. (факт)	17,7
7	Заводоуковск (Тюменская область)	2019 г. (факт)	46,5
8	Заринск (Алтайский край)	2019 г. (факт)	46,3
9	Зея (Амурская область)	2019 г. (факт)	23,0
10	Зима (Иркутская область)	2019 г. (факт)	31,0
11	Мирный (Республика Саха (Якутия))	2019 г. (факт)	35,4
12	Обь (Новосибирская область)	2019 г. (факт)	29,9
13	Саянск (Иркутская область)	2019 г. (факт)	38,7
14	Северобайкальск (Республика Бурятия)	2019 г. (факт)	23,2
15	Сорск (Республика Хакасия)	2019 г. (факт)	11,3
16	Сусуманский ГО (Магаданская область)	2019 г. (факт)	7,1
17	Шимановск (Амурская область)	2019 г. (факт)	18,6
6 группа, городские поселения			
1	Ванино (Хабаровский край)	2019 г. (факт)	15,3
2	Дудинка (Красноярский край)	2019 г. (факт)	22,0
3	Железногорск-Илимский (Иркутская область)	2019 г. (факт)	23,0
4	Игарка (Красноярский край)	2019 г. (факт)	4,4
5	Колывань (Новосибирская область)	2019 г. (факт)	13,5
6	Линево (Новосибирская область)	2019 г. (факт)	18,1
7	Лучегорск (Приморский край)	2019 г. (факт)	18,8
7 группа, муниципальные районы			
1	Балаганский район (Иркутская область)	2019 г. (факт)	8,5
2	Ванинский район (Хабаровский край)	2019 г. (факт)	33,0
3	Елизовский район (Камчатский край)	2019 г. (факт)	64,2
4	Калачинский район (Омская область)	2019 г. (факт)	39,6
5	Минусинский (Красноярский край)	2019 г. (факт)	25,6
6	Могочинский район (Забайкальский край)	2019 г. (факт)	24,5
7	Нерюнгринский (Республика Саха (Якутия))	2019 г. (факт)	73,2
8	Сургутский район (ХМАО-Югра)	2019 г. (факт)	124,6
9	Туруханский район (Красноярский край)	2019 г. (факт)	15,5
10	Усольский район (Иркутская область)	2019 г. (факт)	50,2
11	Шелеховский район (Иркутская область)	2019 г. (факт)	68,0
12	Шушенский (Красноярский край)	2019 г. (факт)	31,8

Аналитическая записка

1. Общие положения

Анализы бюджетов муниципальных образований проводятся в АСДГ ежегодно. Целью анализа является выявление тенденций изменения доходов и расходов бюджетов, их структуры и факторов, повлиявших на их изменения.

Исходные материалы для анализа в 2020 году представили **74** муниципальных образований Сибирского и Дальневосточного федеральных округов, а также некоторые муниципальные образования Ханты-Мансийского автономного округа, которые географически расположены на территории Сибири, но административно относятся к Уральскому федеральному округу.

По сравнению с прошлым годом общее количество муниципальных образований снизилось на 14.

По численности населения городские округа традиционно были разделены на 5 групп: свыше 500 тыс., от 200 до 500 тыс., от 100 до 200 тыс., от 50 до 100 тыс. и менее 50 тыс. человек. Таким образом, всего было сформировано 7 групп муниципальных образований (Список приведен выше).

В записке приводятся аналитические показатели по **38** муниципальным образованиям (группы 1–4). Это связано с тем, что состав участников групп 5–7 ежегодно существенно меняется, и проследить в анализе длительные тенденции не представляется возможным.

В настоящей работе представлены отчетные показатели бюджетов за 2017, 2018 и 2019 годы и плановые показатели на 2020 год.

В электронном виде в Приложении 1 Абсолютные показатели имеются данные по всем 74 муниципальным образованиям и полному набору показателей информации, запрашиваемой от администраций. Это показатели по основным параметрам бюджетов:

сведения об имуществе, находящемся в государственной и муниципальной собственности, информация о задолженности по платежам в бюджет муниципального образования, муниципальный долг, кредиторская задолженность муниципального образования, общая сумма налогов, собираемых в муниципальном образовании, и сумма, остающаяся в муниципальном образовании после перечислений в бюджеты других уровней и др.

Тенденции изменения основных показателей отражены на графиках.

Некоторые методологические пояснения:

1. Доходы и расходы бюджетов приведены по укрупненным группам и разделам бюджетной классификации. Ограниченный перечень показателей позволил, с одной стороны, оптимизировать объем работы, а с другой стороны, выделить наиболее важные позиции. В пояснительной записке приведены сопоставительные данные по еще более узкому кругу показателей, охватывающему самые крупные статьи. По доходам: общая сумма налоговых и неналоговых доходов, налог на доходы физических лиц (НДФЛ), общая сумма имущественных доходов с выделением земельного налога и общая сумма безвозмездных поступлений из бюджетов других уровней с выделением дотаций, субсидий, субвенций. По расходам: ЖКХ, образование, социальная политика.

2. Одним из источников пополнения доходов местных бюджетов является передача в местные бюджеты законами субъектов РФ дополнительных нормативов от налога на доходы физических лиц, части поступлений от налога, взимаемого по упрощенной системе налогообложения, и некоторых других налогов. В связи с этим в приложении 2 приведены данные о поступлениях отчислений по дополнительным нормативам налоговых доходов местных бюджетов, сверх закрепленных Бюджетным кодексом РФ.

3. Одним из важных факторов, влияющих на структуру доходов местных бюджетов, является исполнение органами местного самоуправления отдельных государственных полномочий за счет субвенций из бюджетов других уровней. Поэтому в анализе доходов бюджетов отдельно выделен удельный вес субвенций в общей сумме доходов бюджетов. Этот показатель характеризует соотношение долей общих доходов бюджетов, направляемых на финансирование решения вопросов местного значения и на осуществление государственных полномочий.

4. В расходах бюджетов в отдельную группу выделены капитальные расходы (бюджетные инвестиции), направленные на увеличение стоимости муниципального имущества. Эти расходы учтены в бюджетной классификации в составе других статей. Оценка их удельного веса в общих расходах бюджетов позволяет судить об уровне нацеленности муниципальных образований на социально-экономическое развитие.

Работу выполнил – к.э.н. Держирукова Г.Г.

Показатели по доходам бюджетов муниципальных образований, участвовавших в информационном обмене, рассматривались отдельно по муниципальным образованиям, разбитым на 7 групп, в зависимости от численности. Поскольку выявить закономерности в городах с численностью, менее 50 тыс. человек и муниципальных районах (5–7 группы соответственно), значительно отличающихся по составу участников ежегодного анализа, представляется затруднительным, основной анализ выполнен по первым четырем группам городов.

2. Анализ доходов бюджетов за 2017–2019 гг. (факт), 2020 (план)

Фактические доходы в 2019 году к 2017 году возросли почти во всех (91%) исследуемых муниципальных образований всех групп, а по отношению предыдущему году – в 78% муниципальных образований. При этом налоговые доходы в 2019 году по отношению к прошлому 2018 году увеличили 85% муниципальных образований, а безвозмездные поступления 77% муниципальных образований.

Названия трок	Увеличение общей суммы доходов по годам 2019 г./2018 г.	Увеличение общей суммы доходов по годам 2019 г./2017 г.	Увеличение суммы налоговых доходов по годам 2019 г./2018 г.	Увеличение суммы налоговых доходов по годам 2019 г./2017 г.	Увеличение суммы безвозмездных поступлений по годам 2019 г./ 2018 г.	Увеличение суммы безвозмездных поступлений по годам 2019 г./2017 г.
Количество муниципальных образований, увеличивших доходы, в их общей сумме	58	67	63	67	57	64
Удельный вес муниципальных образований, увеличивших доходы, в их общей сумме, %	78%	91%	85%	91%	77%	86%

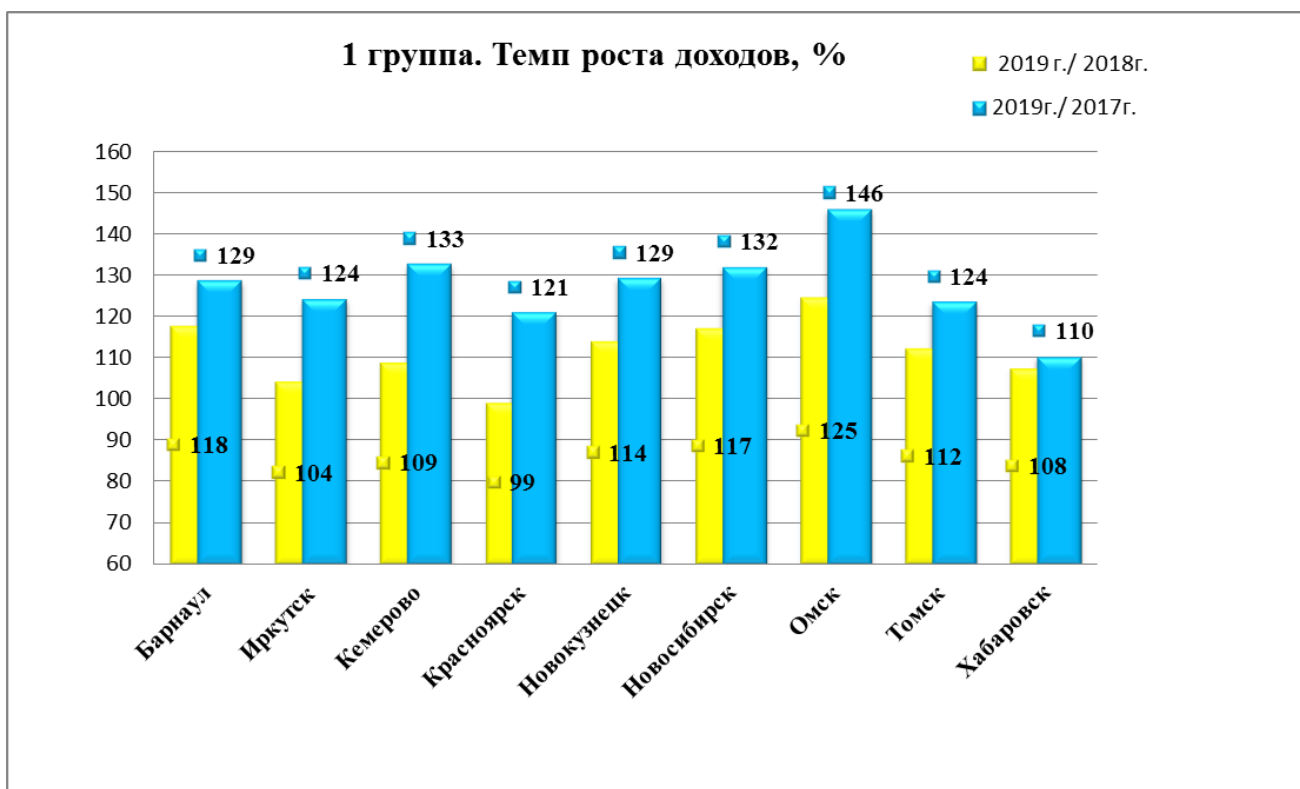
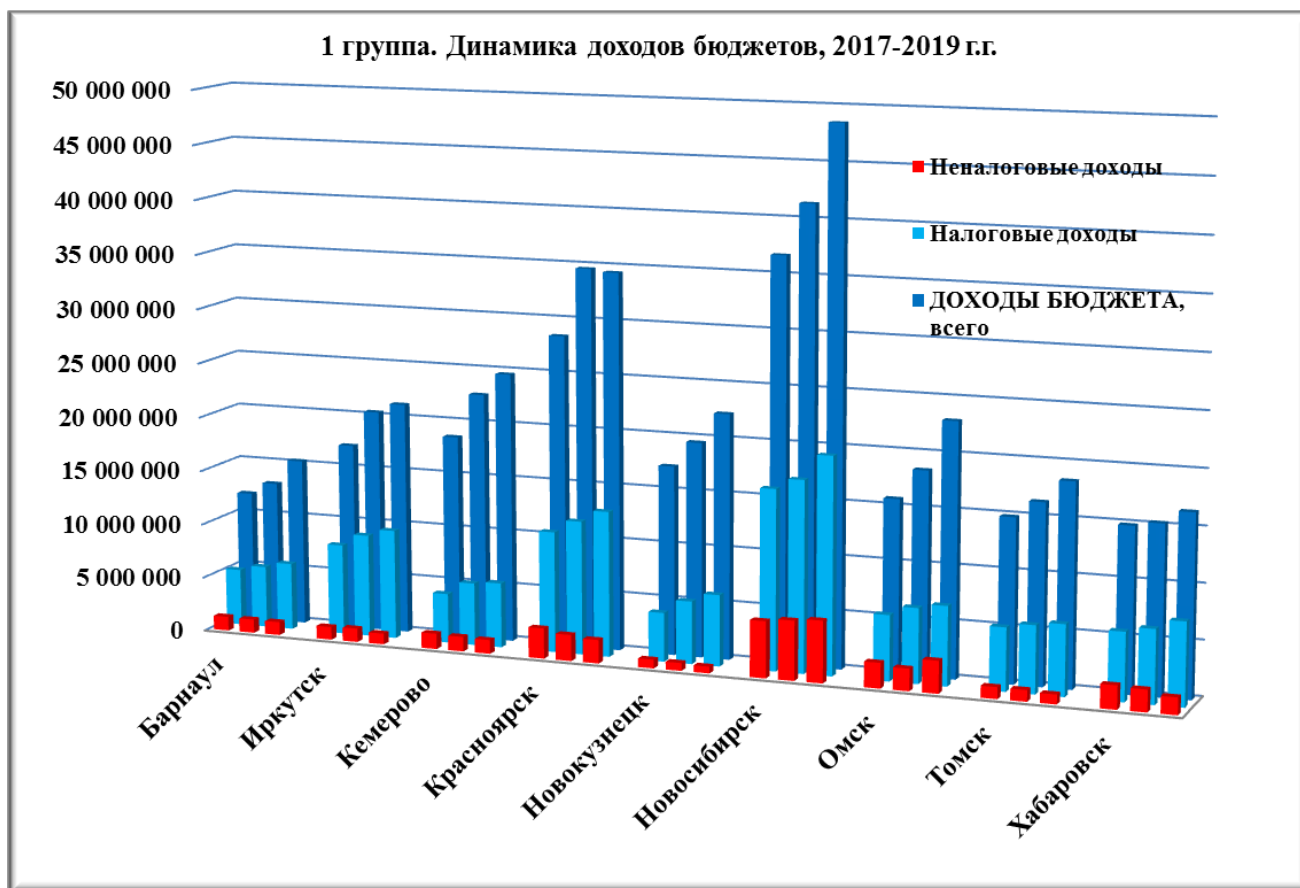
Средний темп роста общей суммы доходов составляет 129% за трехлетний период 2017–2019 гг., При этом рост налоговых доходов составил 129%, и более высокий рост безвозмездных поступлений составил 138%.

За период 2018–2019 гг. средний темп роста общей суммы доходов составляет 117%, налоговых доходов 115%, безвозмездных поступлений – 120%

Неналоговые доходы впервые выросли средний рост составил 103%, ранее данная группа доходов бюджета характеризовалась снижением. Их удельный вес в составе всей суммы доходов – незначительный (в среднем 10%).

Динамика общей суммы доходов, налоговых и неналоговых доходов (факт), за период 2017–2019 гг. представлена на следующих диаграммах по каждой из 4 групп муниципальных образований.

1 группа



Во всех городах 1 группы наблюдается рост фактических доходов бюджетов за исследуемый трехлетний период, обеспеченный в большей степени безвозмездными поступлениями. Также следует отметить рост налоговых поступлений во всех анализируемых крупных городах. Неналоговые доходы во всех городах 1 группы, за исключением Новосибирска (неналоговые выросли заметно) и Омска, незначительно снизились за период 2017–2019 гг. Они имеют несущественное влияние на общую сумму доходов вследствие их незначительного удельного веса.

Наибольшая абсолютная величина доходов, как и в предыдущие годы, достигнута в Новосибирске, далее в Красноярске. В Омске – существенно более низкая абсолютная величина суммы доходов в тройке анализируемых городов – «миллионников». Что наглядно демонстрирует приведенный график.

Наибольшие темпы роста за весь анализируемый период отмечены в Омске, прирост составил 46%, в Новосибирске, Кемерове прирост составил 32–33%, в Барнауле, Новокузнецке – прирост составил 29%. В целом, диапазон прироста за трехлетний период 2017–2019 гг. составляет 10%–46%.

Доходы бюджетов городов данной группы в 2019 году по отношению к предыдущему 2018 году характеризуются диапазоном прироста 4%–25%, соответствующими уровню изменений прошлого анализа 2016–2018 гг. Наибольший прирост 25% отмечен в Омске, далее прирост 18% – в Барнауле. Наименьший прирост отмечен в Иркутске – 4%, а в Красноярске – снижение 1%.

Сравнение относительных показателей роста доходов с прошлым годом свидетельствует о положительной динамике в целом в городах данной группы, в Омске – в частности. По результатам сравнения с анализом, проведенным в прошлом году, в Омске отмечены положительные изменения. Основанием для такого вывода является сравнение темпов изменения доходов периода 2016–2018 гг. Сравнение отчетного года с предыдущим характеризуется приростом в большей степени за счет роста безвозмездных поступлений, в меньшей – за счет роста налоговых доходов.

В Омске, лидирующем по темпам роста доходов в наиболее крупных городах Сибири, отмечены высокие относительные показатели и по результатам прошлогоднего анализа. В большей степени рост доходов обеспечен безвозмездными поступлениями, а именно, субсидиями, субвенциями. Налоговые доходы также повлияли положительно на изменение общей суммы доходов бюджетов городов, но в меньшей степени.

2 группа

В рейтинге показателей абсолютных доходов городов 2 группы в 2019 году лидируют Южно-Сахалинск – 31,4 млрд. руб., Якутск – 18,1 млрд. руб. (сумма доходов незначительно снизилась по сравнению с прошлым 2018 годом) – сумма фактических доходов бюджетов. Такая тенденция прослеживается уже на протяжении нескольких анализов.

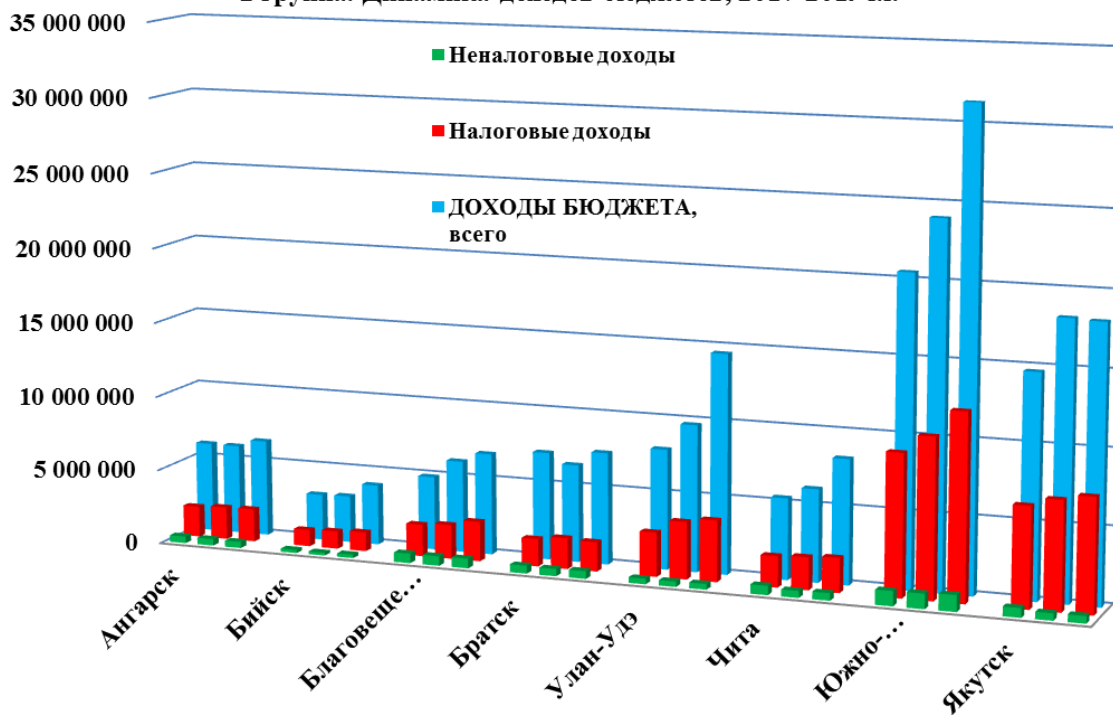
Доходы в 2019 г. в сравнении с 2017 г. изменялись следующим образом:

во всех 8 муниципальных образованиях данной группы доходы увеличились.

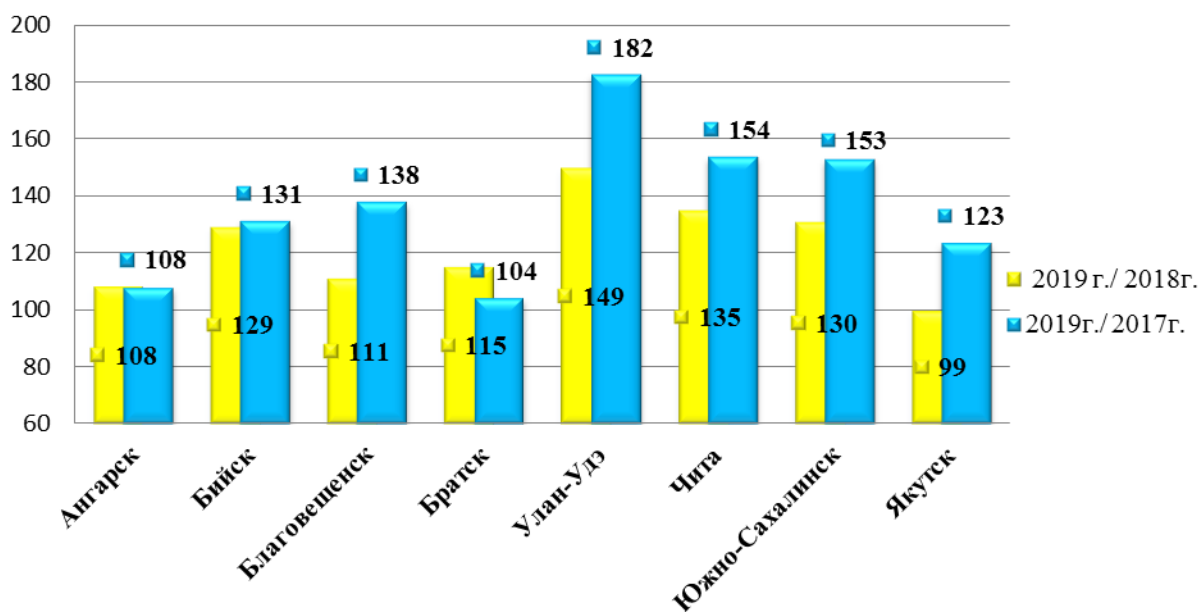
По темпам роста выделяются: Улан-Удэ – рост на 82%, Южно-Сахалинск, Чита – прирост составил 53%–54% за трехлетний период 2017–2019 гг. В большей степени – вследствие роста поступлений безвозмездных доходов (субсидий), но также и налоговых доходов. В Братске отмечен незначительный рост доходов за период 2017–2019 гг. – 4%.

Доходы бюджетов городов данной группы в 2019 году по отношению к предыдущему 2018 году характеризуются увеличением, диапазон прироста составляет 8% – 49%. Наибольший прирост – в Улан-Удэ – 49%. В Ангарске – 8%. В Якутске отмечено незначительное снижение общей суммы доходов – на 1%.

2 группа. Динамика доходов бюджетов, 2017-2019 г.г.



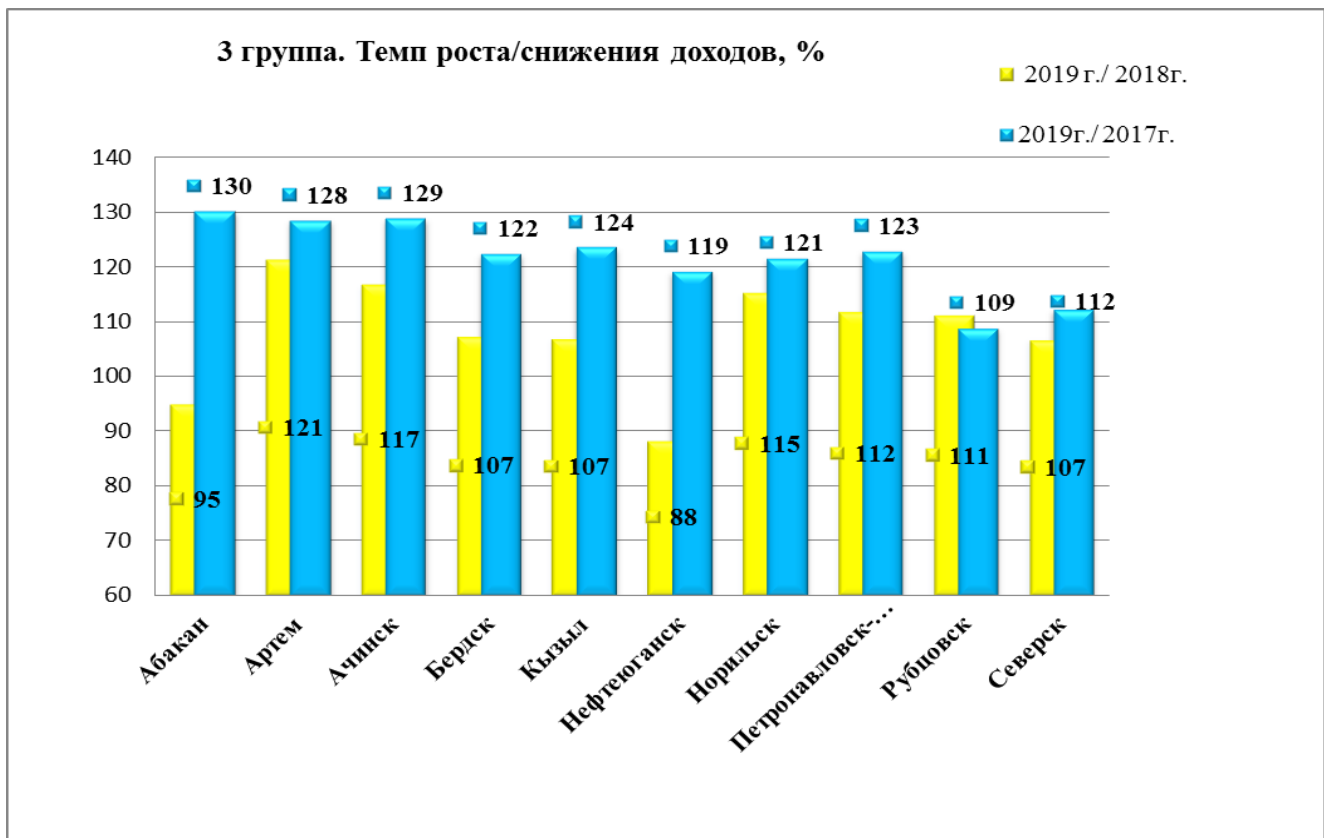
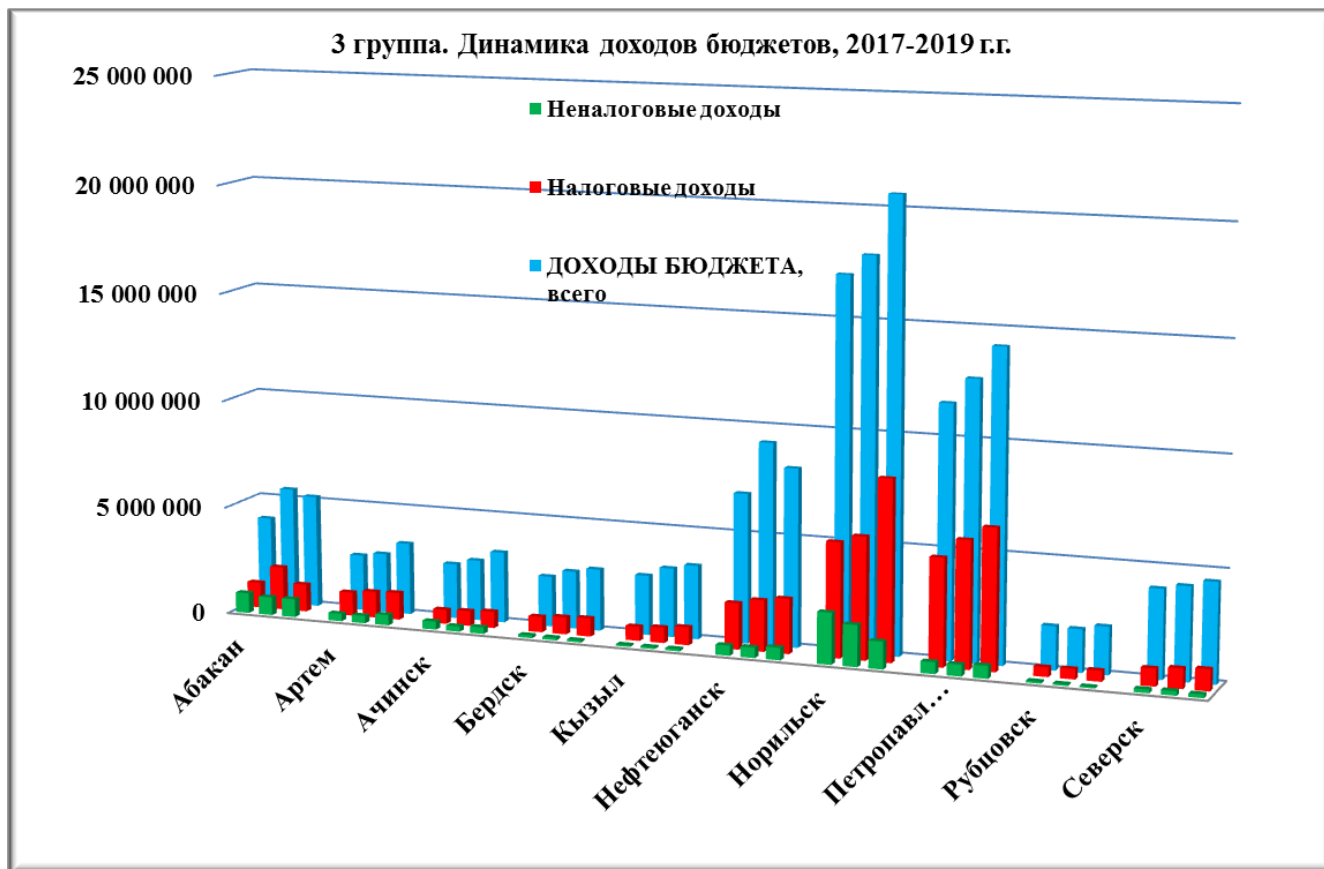
2 группа. Темп роста/снижения доходов, %



3 группа

В одном из десяти городов данной группы отмечено снижение общей суммы доходов, в остальных – увеличение.

В Норильске, далее Петропавловске-Камчатском, Нефтеюганске – самые высокие доходы в третьей группе.



В Абакане сохраняется значительный рост доходов – на 30% за трехлетний период 2017–2019 гг. Но в 2019 г. общая сумма доходов в Абакане снизилась на 5% по отношению к предыдущему году, вследствие снижения поступлений НДСЛ.

Далее за период 2017–2019 гг. отмечается наибольший рост в Ачинске – на 29%, в Артеме – на 25%. Во всех городах данной группы общая сумма доходов увеличилась за указанный трехлетний период.

Период 2018–2019 гг. характеризуется ростом доходов в 8 из 10 муниципальных образований. Темпы роста менялись в диапазоне от 107% в Бердске, Кызыле, Северске до 121% в Артеме. 117% составил рост доходов в Ачинске, 115% – в Норильске. В Нефтеюганске на 12% снизились фактические доходы в 2019 году в сравнении с предыдущим 2018 годом. Незначительное снижение – на 5% произошло в Абакане.

4 группа

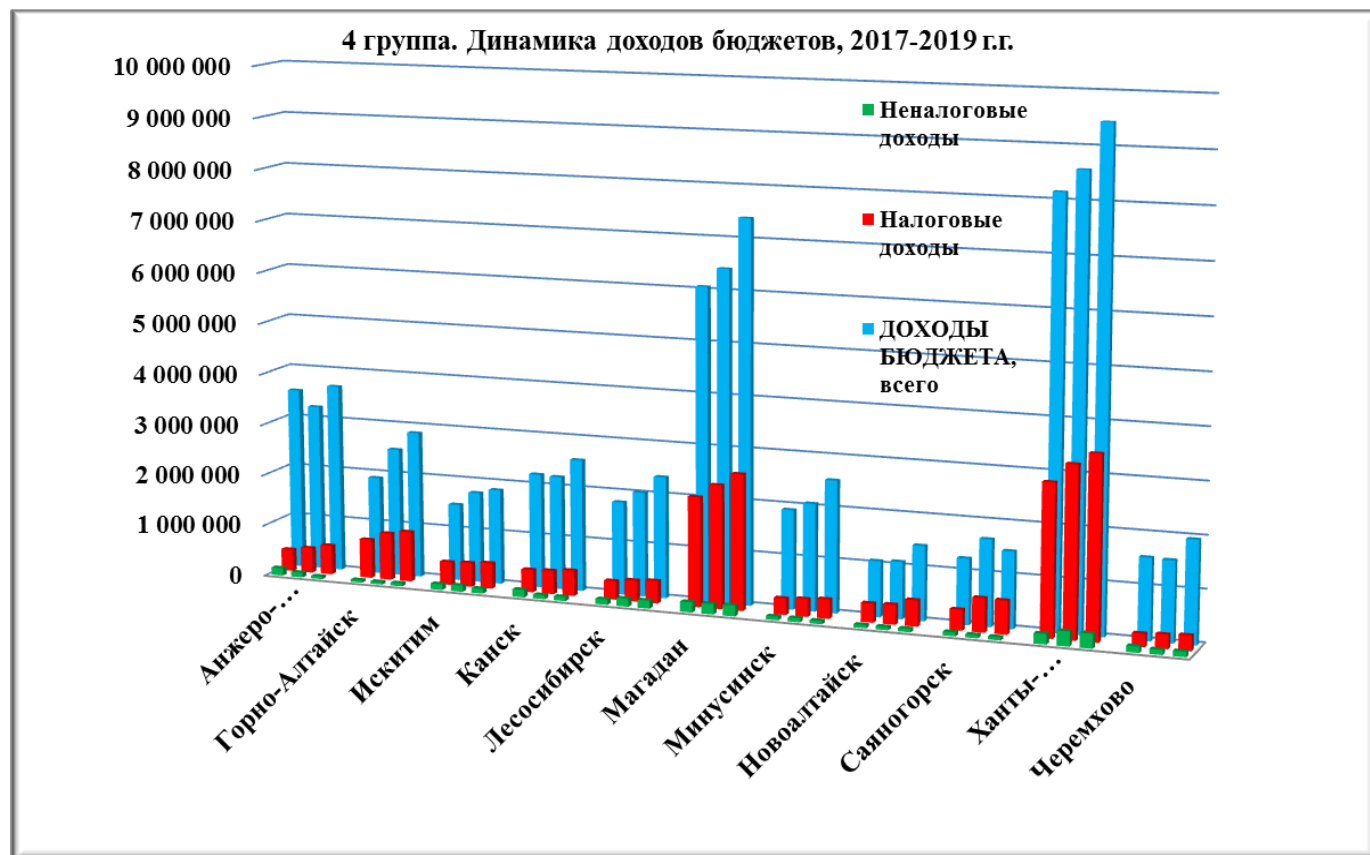
В 2019 году наибольшая абсолютная величина, как общей суммы доходов, так и налоговых доходов в городах 4-ой группы достигнута в Ханты-Мансийске – 9,45 млрд. руб., Магадане – 7,4 млрд. руб. Доходы бюджетов остальных городов не превышают 3–3,5 млрд. руб.

Наглядно виден рост общей суммы доходов в городах данной группы, обеспеченный в большей степени безвозмездными поступлениями, а также и налоговыми доходами. Наиболее существенное увеличение налоговых доходов отмечается в Магадане, Ханты-Мансийске (как и в предыдущих анализах). Данные города получают финансирование по дополнительным нормативам, в частности – от упрощенной системы налогообложения. Часть городов данной группы получают дополнительный норматив по НДСЛ.

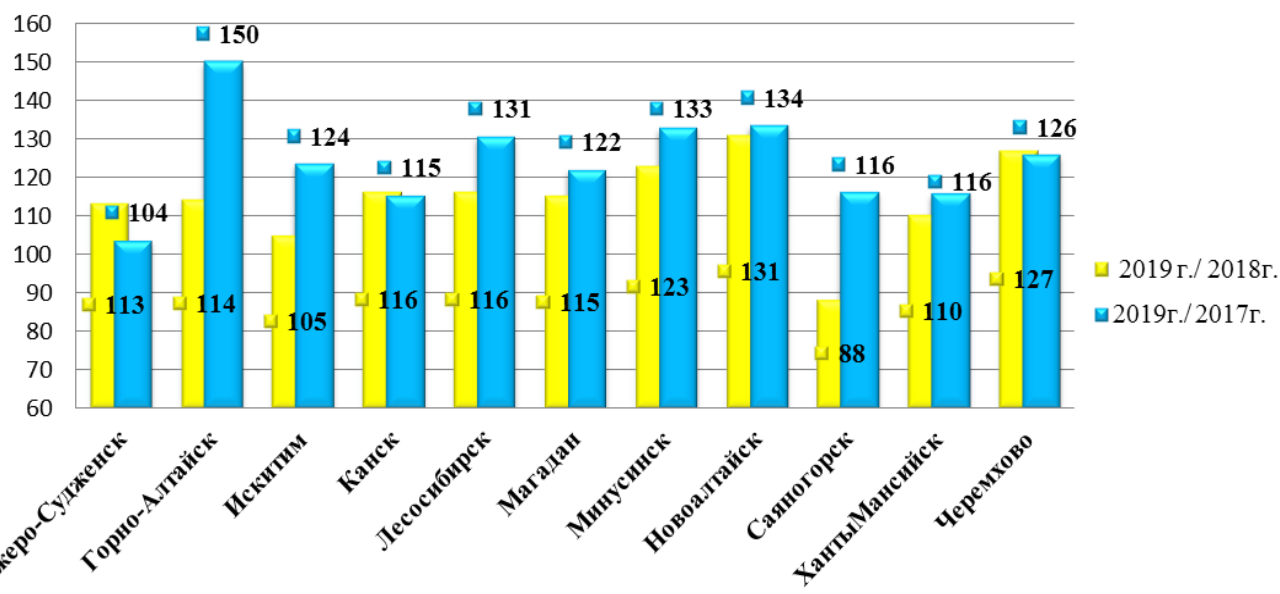
Доходы снизились на 12% только в Саяногорске в 2019 г. по отношению к предыдущему году.

Диапазон прироста в 2019 г. по отношению к прошлому году составляет от 5% – в Искитиме до 31% в Новоалтайске, 27% в Черемхово.

За период 2017–2019 гг. прирост доходов отмечен в диапазоне от 4% в Анжеро-Судженске до 50% – в Горно-Алтайске, где отмечен максимальный прирост за трехлетний период.



4 группа. Темп роста/снижения доходов, %



В таблице отражены средние темпы изменения фактических доходов бюджетов по 4 группам городов (сумма доходов 1 – 4 групп 426,6 млрд. руб.), чьи суммарные доходы составляют 87% от общей суммы доходов (сумма доходов всех групп 490,2 млрд. руб.) всех анализируемых муниципальных образований в 2019 году.

Таблица – Средние темпы изменения доходов, %

Годы	ДОХОДЫ БЮДЖЕТА, всего	Налоговые доходы всего, из них:	НДФЛ всего, в т.ч.	Доп. норматив по НДФЛ (единый и (или) дополнительный)	Неналоговые доходы, всего, из них	Безвозмездные поступления всего, в т.ч.	Дотации	Субсидии	Субвенции	ДОХОДЫ БЮДЖЕТА, на одного жителя, тыс.руб. /чел
2019 г./ 2018 г.	117%	115%	111%	112%	103%	120%	110%	122%	114%	110%
2018 г./ 2017 г.	110%	108%	111%	112%	90%	115%	113%	121%	108%	116%
2019 г./ 2017 г.	129%	124%	123%	126%	93%	138%	125%	149%	124%	128%

Средний темп изменения показателей рассчитан, как отношение суммы доходов отчетного года к сумме доходов базисного года (прошлого года или начала периода).

Средний темп роста общей суммы доходов составляет 129% за трехлетний период 2017–2019 гг. и 117% за период 2018–2019 гг.

В 2019 г./2018 г. все показатели характеризуют рост доходов, как в целом, так и по всем группам, в том числе и по группе неналоговых доходов.

Средний рост доходов за трехлетний период (доходы **2019/2017**) выше среднего роста доходов отчетного года по отношению к предыдущему году (доходы **2019/2018**), (доходы **2018/2017**).

В целом, тенденция роста доходов большинства муниципальных образований, выявленная в анализе прошлого года, продолжена и в данном анализируемом периоде, и характеризуется еще большими темпами роста.

Темпы роста, как общей суммы доходов местных бюджетов, так и отдельных групп, включая неналоговые доходы, значительно выше по сравнению с прошлогодним анализом.

Неналоговые доходы в среднем незначительно снижались ранее, и даже темпы снижения увеличивались по сравнению с предыдущими анализами, и только в 2019 году снижение неналоговых доходов в среднем остановлено и отмечен их незначительный рост – 103%.

В 67 из 74 анализируемых муниципальных всех групп (что составляет 91% их общего количества) отмечен рост доходов в периоде 2017–2019 гг.

Наибольший рост фактических доходов за период 2017–2019 гг. отмечено в Омске – на 46%, Улан-Удэ – на 82%, Чите – на 54%, Южно-Сахалинске – на 53%, Абакане – на 30%, Горно-Алтайске на 50%.

В целом, по всем группам городов на изменение доходов в большей степени оказывают влияние межбюджетные трансферты, в составе которых преобладают субсидии и субвенции. Прирост общей суммы доходов за период **2017–2019 гг.** во всех исследуемых городах 1–4 групп составил **29%**, как видно из вышеприведенной таблицы. Что определено ростом налоговых доходов **на 24%**, и более опережающими темпами роста безвозмездных поступлений – **на 38%**. Неналоговые доходы снизились в среднем на **7%** за отмеченный период. Степень их влияния не является существенной.

Планирование доходов на 2020 год оценено на основании уточненного бюджета (состояние февраль, март текущего года), в течение года параметры бюджета неоднократно пересматриваются. При проведении анализа прошлых лет 17% – 22% муниципальных образований планировали увеличение доходов на плановый год. По результатам анализа этого года выявлено, что 18% (7 из 38) анализируемых муниципальных образований планируют рост доходов бюджетов.

Более половины исследуемых муниципальных образований запланировали на 2020 год рост налоговых доходов. Только 20% исследуемых городов планировали увеличение безвозмездных поступлений, в связи их неопределенностью на момент утверждения бюджета. Высокая доля трансфертов в составе доходов бюджетов определяет то, что общая сумма доходов в большинстве городов планируется со снижением на плановый год.

31 из 38 анализируемых городов первых четырех групп планировали доходы, более низкие по отношению к отчетному году.

Средние показатели структуры доходов бюджетов городов 1–4 групп

В следующей таблице приведены **средние** показатели структуры доходов бюджетов городов 1–4 групп.

Структура доходов (средняя), 2019 год, %

	Налоговые доходы в общей сумме доходов	Неналоговые доходы в общей сумме доходов	Безвозмездные поступления в общей сумме доходов	НДФЛ в составе налоговых доходов	Налог на имущество физ лиц в составе налоговых доходов	Земельный налог в составе налоговых доходов	Налоги на совокупный доход в составе налоговых доходов	Дотации в составе безвозмездных поступлений	Субсидии в составе Безвозмездных поступлений	Субвенции в составе безвозмездных поступлений
2018	38%	8%	54%	63%	4%	10%	15%	6%	28%	55%
2019	36%	6%	58%	61%	4%	9%	16%	7%	29%	52%

Структура доходов в 2019 году:

В среднем на группу налоговых доходов приходится 36%, на группу неналоговых доходов – примерно 6%. По сравнению с прошлым годом удельный вес неналоговых доходов уменьшился на 2%. Большую часть занимают безвозмездные поступления.

Соответственно в структуре безвозмездных поступлений преобладают субвенции – 52%, в среднем. В некоторых муниципальных образованиях в составе безвозмездных поступлений есть иные безвозмездные поступления: например, в Хабаровске они преобладают в безвозмездных поступлениях.

В составе налоговых доходов преобладает НДФЛ – 61% в среднем. В половине городов его уровень превышает 50%. Земельный налог в составе налоговых доходов составляет 9%, налог на имущество 4%, налоги на совокупный доход – 16%.

Характеризуя структуру доходов по критерию «собственные/безвозмездные», необходимо отметить следующее. В 2019 году только в **4 из 38** городов 1–4 групп преобладают собственные налоговые и неналоговые доходы: Хабаровск – 55%, Новосибирск, Артем – 52%. По сравнению с анализом прошлого года количество городов, в которых преобладают налоговые и неналоговые доходы уменьшилось, и их удельный вес тоже снизился.

Соответственно, в **34 из 38** города 1–4 групп преобладают трансферты.

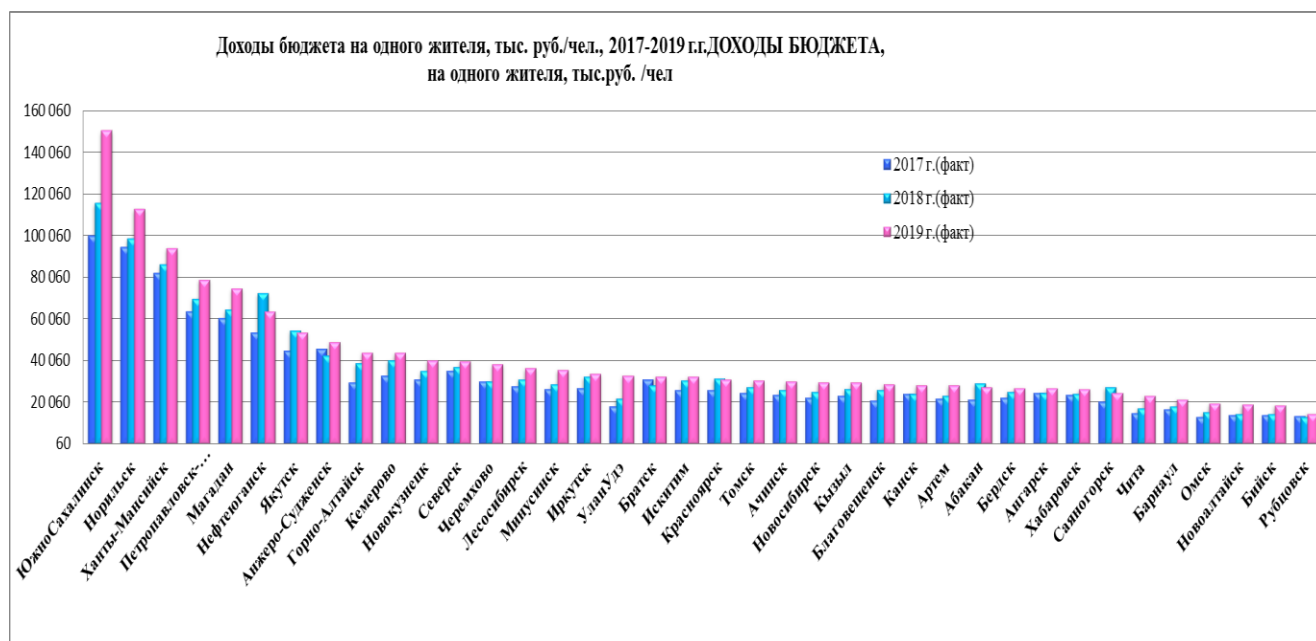
	Муниципальное образование	Налоговые доходы в общей сумме доходов	НДФЛ в составе налоговых доходов	Налоги на совокупный доход в составе налоговых доходов	Налог на имущество физлиц в составе налоговых доходов	Земельный налог в составе налоговых доходов	Неналоговые доходы в общей сумме доходов	Безвозмездные поступления в общей сумме доходов	Дотации в составе безвозмездных поступлений	Субсидии в составе безвозмездных поступлений	Субвенции в составе безвозмездных поступлений
1 группа, города с численностью жителей свыше 500 тыс.	Барнаул	40%	42%	33%	7%	12%	8%	52%	0,5%	31%	55%
	Иркутск	47%	61%	18%	6%	13%	5%	48%	0,0%	36%	64%
	Кемерово	24%	64%	17%	3%	11%	5%	71%	25,1%	20%	51%
	Красноярск	39%	67%	7%	3%	7%	6%	55%	0,3%	36%	59%
	Новокузнецк	29%	63%	12%	2%	20%	3%	68%	25,4%	12%	59%
	Новосибирск	41%	68%	12%	3%	14%	12%	48%	0,0%	36%	64%
	Омск	31%	65%	16%	3%	11%	13%	56%	2,3%	26%	55%
	Томск	35%	55%	17%	9%	17%	5%	60%	7,5%	28%	43%
2 группа, города с численностью жителей 200-500 тыс.	Хабаровск	46%	59%	16%	4%	9%	9%	45%	0,4%	36%	6%
	Ангарск	34%	58%	13%	7%	19%	7%	59%	0,0%	24%	75%
	Бийск	32%	43%	26%	8%	11%	6%	62%	2,9%	39%	45%
	Благовещенск	39%	52%	18%	11%	15%	10%	51%	0,7%	29%	48%
	Братск	26%	66%	18%	6%	6%	7%	67%	6,5%	18%	74%
	Улан-Удэ	28%	56%	26%	3%	12%	3%	69%	0,1%	47%	29%
	Чита	28%	64%	12%	8%	9%	6%	66%	10,0%	14%	53%
	Южно-Сахалинск	39%	56%	23%	1%	2%	3%	57%	1,3%	50%	4%
3 группа, города с численностью жителей 100-200 тыс.	Якутск	42%	64%	30%	1%	2%	3%	56%	0,6%	13%	78%
	Абакан	24%	49%	13%	10%	24%	16%	59%	0,0%	29%	61%
	Артем	38%	75%	7%	2%	13%	15%	48%	0,6%	12%	72%
	Ачинск	23%	73%	8%	4%	4%	9%	68%	11,5%	27%	59%
	Бердск	30%	71%	12%	6%	9%	3%	68%	21,7%	25%	53%
	Кызыл	24%	62%	11%	3%	10%	3%	77%	2,0%	13%	77%
	Нефтеюганск	31%	74%	20%	2%	2%	7%	62%	23,6%	12%	63%
	Норильск	40%	46%	2%	1%	0%	6%	54%	0,0%	40%	59%
	Петропавловск-Камчатский	45%	58%	16%	1%	4%	4%	51%	2,5%	23%	69%
4 группа, города с численностью жителей 50-100 тыс.	Рубцовск	23%	56%	20%	7%	7%	3%	75%	21,7%	30%	48%
	Северск	21%	73%	11%	3%	11%	4%	75%	36,0%	18%	38%
	Анжеро-Судженск	16%	74%	11%	2%	7%	1%	83%	27,0%	11%	50%
	Горно-Алтайск	34%	62%	22%	2%	3%	2%	64%	5,0%	35%	41%
	Искитим	27%	72%	8%	4%	10%	5%	68%	9,7%	34%	56%
	Канск	19%	71%	8%	5%	6%	3%	78%	16,8%	24%	58%
	Лесосибирск	18%	76%	8%	3%	3%	7%	75%	22,4%	27%	50%
	Магадан	36%	72%	19%	1%	2%	3%	62%	29,2%	4%	56%
	Минусинск	15%	71%	9%	4%	5%	2%	83%	17,4%	32%	50%
Новоалтайск	35%	64%	15%	4%	8%	4%	61%	8,9%	30%	54%	
Саяногорск	44%	82%	4%	4%	7%	4%	53%	4,4%	13%	82%	
Ханты-Мансийск	37%	81%	14%	1%	3%	3%	60%	2,7%	35%	61%	
Черемхово	15%	68%	14%	3%	7%	5%	80%	16,8%	31%	51%	

Дополнительное финансирование по законам субъекта РФ в 2019 году получили 22 города из 38 городов 1–4 групп. Уровень дополнительного норматива по НДФЛ в них составляет от 2% до 55% в составе налоговых доходов, в среднем – 19,3%. Наибольшие поступления по доп. нормативу от НДФЛ отмечены в Саяногорске – 55%, Якутске – 40%, Благовещенске – 13%, Новосибирске – 34% в составе их налоговых доходов.

Финансирование по дополнительным нормативам представлено в соответствующем приложении. В поступлениях по дополнительным нормативам преобладают НДФЛ, упрощённая система налогообложения. Во всех городах 1 группы кроме Красноярска есть дополнительный норматив по НДФЛ, упрощённая система налогообложения. Налоговые доходы по дополнительным нормативам отчислений в бюджет города Красноярска не поступают. В Барнауле, Томске, Якутске, Горно-Алтайске – НДС. Отчисления от транспортного налога получают Кемерово, Новокузнецк, Хабаровск, Анжеро-Судженск. Реже для дополнительного финансирования используется налог на прибыль, отчисления от него получают Норильск, Ачинск.

Практика использования субъектами механизма финансирования по дополнительным нормативам отчислений взамен безвозмездных поступлений способствует сокращению встречных потоков, совершенствованию межбюджетных отношений.

На следующем графике отражена информация о доходах на одного жителя за трехлетний период 2017–2019 гг. Данный показатель является одним из состава индикаторов, характеризующих качество жизни.



Муниципальное образование	Доходы бюджета на 1 жителя, тыс. руб./чел.		
	2017 г. (факт)	2018 г. (факт)	2019 г. (факт)
Южно-Сахалинск	100 545	116 146	150 808
Норильск	94 668	98 932	113 300
Ханты-Мансийск	82 416	86 639	94 505
Петропавловск-Камчатский	63 819	70 193	79 299
Магадан	60 844	64 791	74 910
Нефтеюганск	54 046	72 717	63 838
Якутск	45 022	54 895	53 958
Анжеро-Судженск	46 007	42 800	49 351
Горно-Алтайск	30 091	39 069	44 337
Кемерово	33 257	40 462	44 104
Новокузнецк	31 185	35 385	40 521
Северск	35 448	37 282	40 146
Черемхово	30 440	30 389	38 796
Лесосибирск	28 021	31 513	36 837
Минусинск	27 020	29 188	35 960
Иркутск	27 382	32 680	34 071
Улан-Удэ	18 453	22 377	33 394
Братск	31 200	28 506	32 893
Искитим	26 247	31 143	32 789

Муниципальное образование	Доходы бюджета на 1 жителя, тыс. руб./чел.		
	2017 г. (факт)	2018 г. (факт)	2019 г. (факт)
Красноярск	26 145	31 683	31 429
Томск	25 018	27 496	30 807
Ачинск	23 845	26 320	30 595
Новосибирск	22 851	25 588	29 994
Кызыл	23 654	26 913	29 914
Благовещенск	21 329	26 513	29 181
Канск	24 711	24 677	28 792
Артем	22 272	23 641	28 761
Абакан	21 866	29 395	27 855
Бердск	22 473	25 538	27 288
Ангарск	25 005	25 046	27 055
Хабаровск	24 190	24 738	26 645
Саяногорск	20 823	27 688	24 811
Чита	15 469	17 572	23 564
Барнаул	17 037	18 642	21 973
Омск	13 404	15 813	19 812
Новоалтайск	14 511	14 796	19 383
Бийск	14 413	14 740	19 126
Рубцовск	13 742	13 555	15 052

Наиболее высокие показатели из городов 1–4 групп отмечены в Южно-Сахалинске, Норильске, Ханты-Мансийске, Нефтеюганске, Магадане. Наиболее низкие из рассматриваемых муниципальных образований доходы бюджета на 1 человека выявлены в Рубцовске, Бийске, Новоалтайске, Омске. Отмеченные тенденции прослеживались и в предыдущих анализах. При этом необходимо отметить, что на протяжении всего анализируемого периода почти во всех муниципальных образованиях удельные доходы бюджета выросли. Средние по городам первых четырех групп доходы бюджета на 1 человека за 2017, 2018 и 2019 годы составили соответственно **27 849 руб., 32 432 руб., 35 758 руб.**

3. Налоговая база муниципальных образований

Действующая система разграничения доходных источников между уровнями бюджетной системы, регулируемая федеральным законодательством РФ (НК РФ, БК РФ) по итогам 2018 года характеризуется следующими пропорциями:

Структура поступлений налогов по уровням БС РФ, %				
	2015 год	2017 год	2018 год	2019 год
ФБ	50	53	56	55
Бюджет субъекта РФ	43	41	38	39
МБ	7	6	6	6

В 2019 году удельный вес поступлений налогов в местные бюджеты от поступлений налогов в консолидированный бюджет РФ составил в среднем 6%. Для сравнения приведены данные предыдущего анализа лет.

Изменение поступлений налогов по уровням БС РФ 2019 г./2018 г.,%

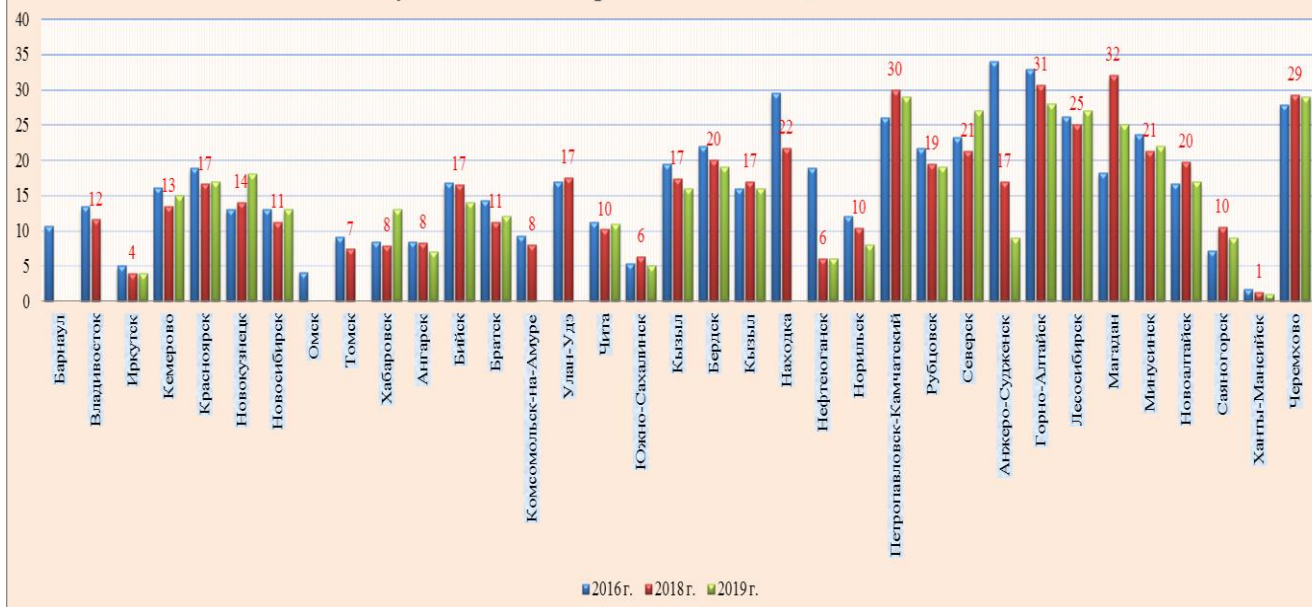
	Всего	ФБ	Бюджет субъекта РФ	МБ
2018 год	21 328 495 411	11 926 756 828	8 207 897 322	1 193 841 261
2019 год	22 737 273 320	12 611 818 042	8 828 464 639	1 296 990 639
Рост, 2019 г./2018 г.,%	107	106	108	109

Уровень фактических поступлений налогов в бюджеты всех уровней в 2019 году вырос по сравнению с предыдущим годом, наибольшими темпами в МБ РФ. Прирост налоговых доходов в местные бюджеты в 2019 году в среднем по РФ составил 9%.

Информация о налоговых поступлениях в разрезе субъектов РФ находится в открытом доступе на интернет-сайте ФНС РФ - поступление налогов, сборов и иных обязательных платежей в консолидированный бюджет РФ, Отчет по форме № 1-НМ (2019 год).

В Приложении 1 приведены данные об удельном весе налогов, поступающих в местные бюджеты, от всей суммы налогов, перечисленных в бюджеты всех уровней. Налоговая база представлена администрациями для информационного обмена по запросу дирекции АСДГ на основе налоговой отчетности, доступной для муниципальных образований. С учетом сроков предоставления форм налоговой отчетности ФНС о налоговой базе по отдельным налогам и сборам, данные за 2019 г. в некоторых городах отсутствуют. Информация о налогах, зачисляемых в бюджеты всех уровней, представлена не всеми муниципальными образованиями, участвующими в информационном обмене, проводимом АСДГ. Отдельные муниципальные образования представили некорректную информацию по налогам, в частности, показали налоги, перечисленные муниципальным образованием в консолидируемый бюджет субъекта.

Удельный вес налоговых доходов местного бюджета в составе всех собранных в муниципальном образовании налогов, %



Уровень удельного веса налогов, собранных на территории и остающихся в местном бюджете различается от 1% в Ханты-Мансийске до 30% – 31% в Петропавловске-Камчатском, Магадане, где абсолютные значения налоговых поступлений очень низкие по отношению к Ханты-Мансийску.

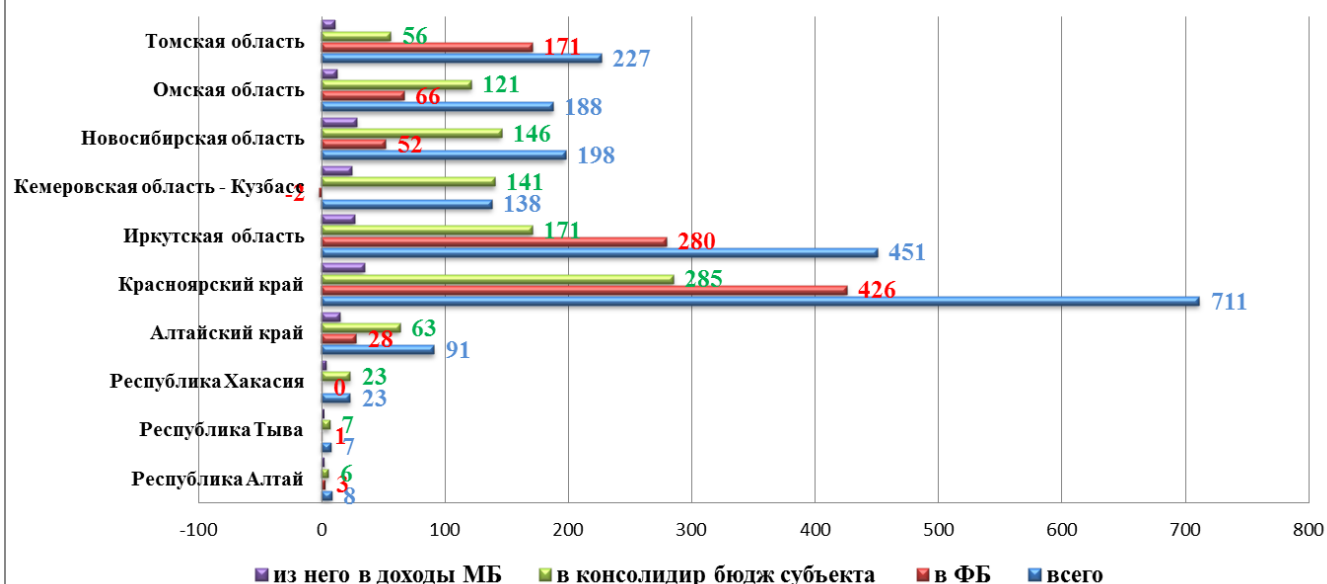
Ханты-Мансийский округ – Югра является экономически самодостаточным регионом-донором. Основной нефтегазоносный район России и один из крупнейших нефтедобывающих регионов мира. В структуре налоговых поступлений – подавляющее преобладание косвенных налогов, зачисляемых в вышестоящие бюджеты. Поэтому налоги, формирующие местный бюджет Ханты-Мансийска, несопоставимы с налогами, перечисляемыми в консолидированный бюджет РФ.

Несмотря на отмеченный выше факт роста в 2018–2019 гг. налоговых доходов в большинстве исследуемых муниципальных образований, удельный уровень налогов в местные бюджеты остается крайне низким, и по сравнению с прошлым годом несколько снизился. И при условии незначительного уровня неналоговых доходов в общей сумме, собственная налоговая и неналоговая база муниципальных образований не может обеспечить финансовую самостоятельность местных бюджетов, снижает мотивацию органов местного самоуправления к их наращиванию.

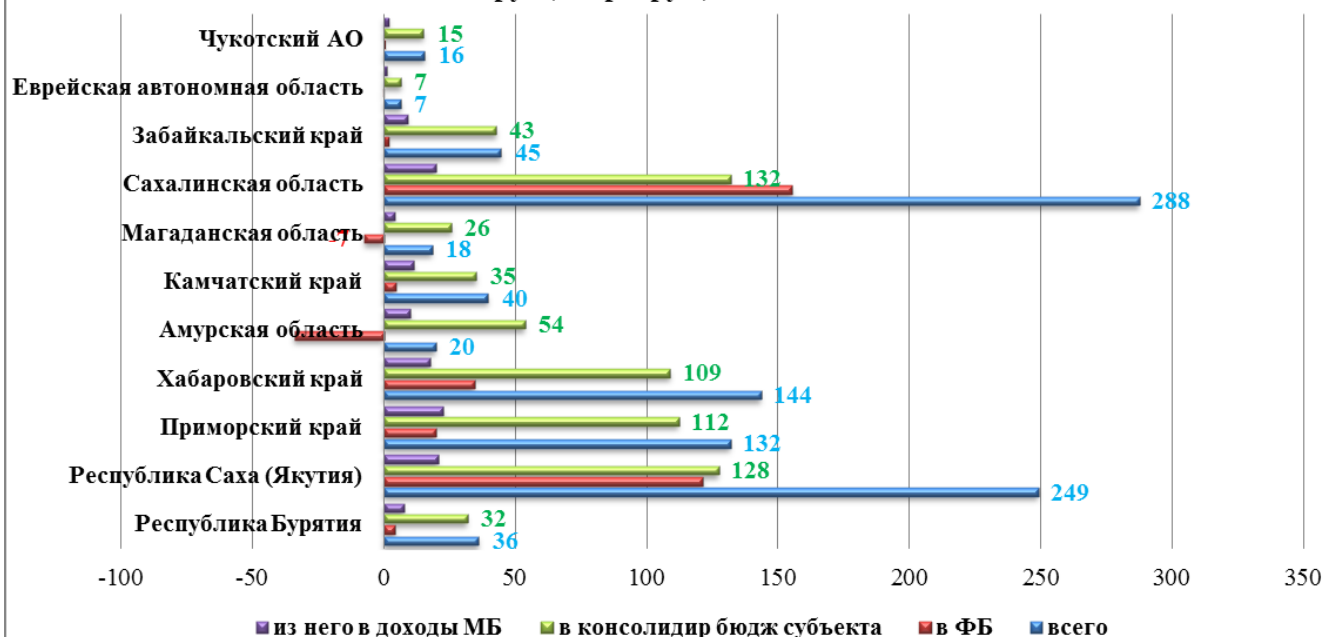
Специфика экономики муниципальных образований – различна. Города, где, крупное производство, добыча, организована в форме корпорации, на налогообложение прибыли, добавленной стоимости, повлиять не могут. Но оценка финансово-экономического состояния градообразующих предприятий, взаимодействие с налоговыми органами в отношении основных объектов налогообложения позволит получить объективную картину **налогового потенциала** города, далее и региона. Поскольку при нынешней структуре доходов местных бюджетов, определяемой сложившейся системой межбюджетных отношений, финансовое положение субъекта РФ в значительной степени определяет муниципальное финансирование. Уровень централизации налоговых потоков, консолидации их в региональных и федеральном бюджетах лишь усиливается на протяжении последних аналитических периодов.

На диаграммах представлены суммы налоговых поступлений в консолидированный бюджет субъектов РФ Сибирского, Дальневосточного федеральных округов (млрд. руб.), за 2018 год.

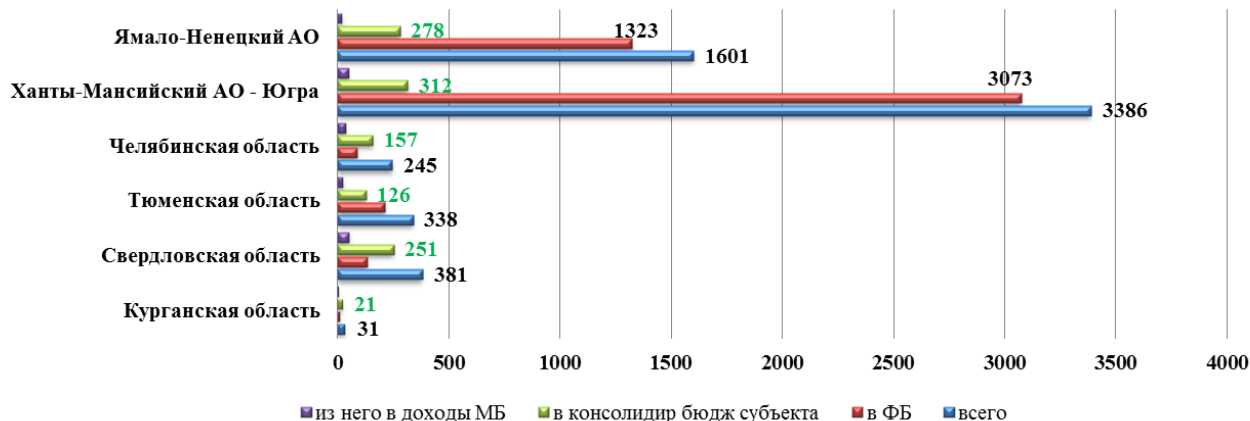
Поступления налогов по территориям Сибирского Федерального округа, млрд.руб., в 2019 г.



Поступления налогов по территориям Дальневосточного Федерального округа, млрд. руб., в 2019 г.



Поступления налогов по территориям Уральского Федерального округа, млрд.руб., в 2019 г.



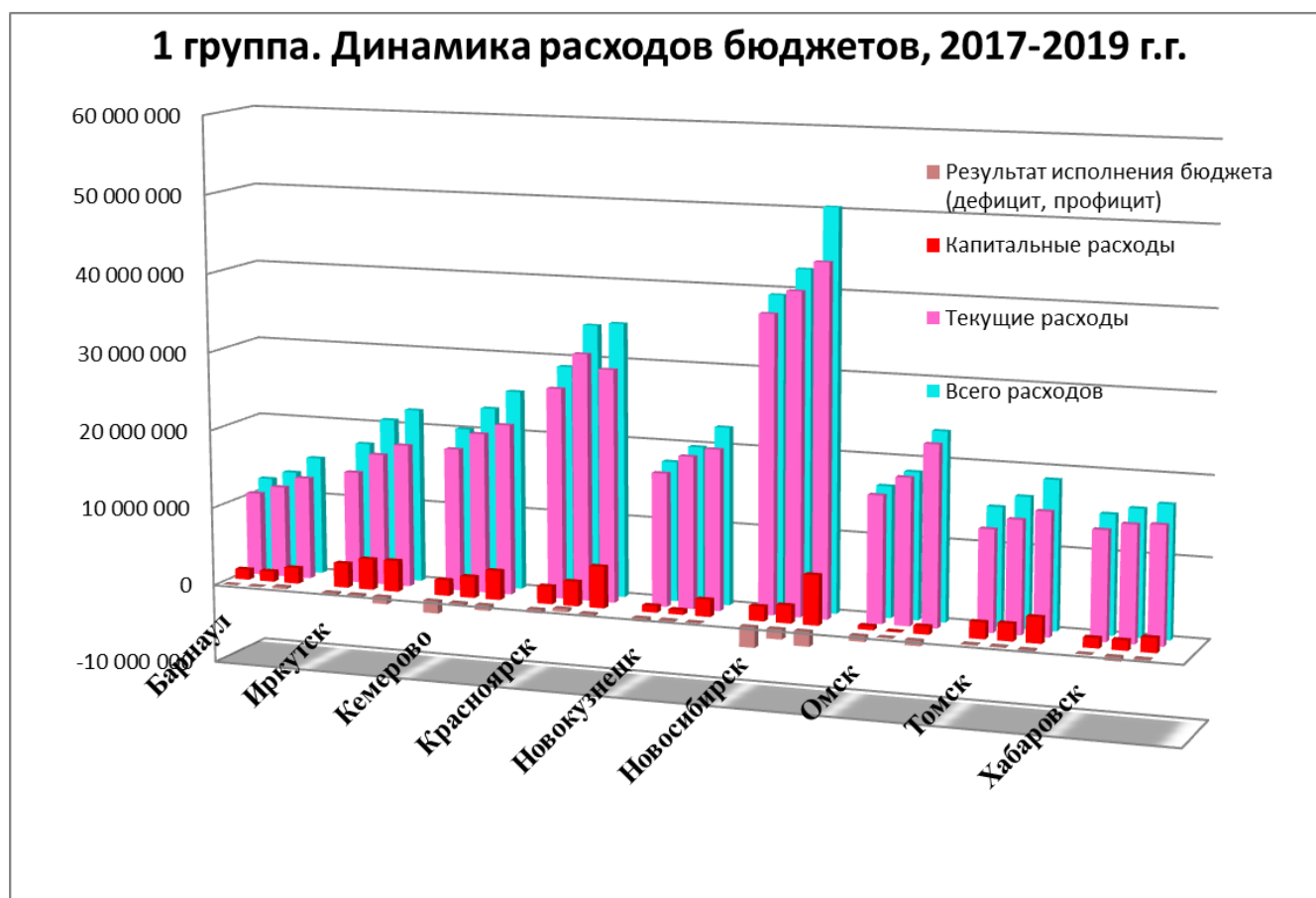
Важно определить положение соответствующих регионов, от которых в такой степени зависят муниципальные образования. Оценивая финансовое положение субъектов Сибирского Федерального округа, необходимо отметить, что наибольшие отчисления в бюджеты всех уровней осуществляет Красноярский край, затем Иркутская область и далее Томская область, Новосибирская, Омская области. В субъекте основные налоговые источники – НДСЛ, налог на прибыль и на совокупный доход. По бюджетообразующим налогам и необходимо оценивать налоговый потенциал в каждом субъекте. Прирост налоговых доходов в бюджеты субъекта в 2019 году по сравнению с предыдущим 2018 году в среднем по РФ составил 8%. Если сравнить поступления налогов в 2019 году по отношению к предыдущему году, в отдельных субъектах, то рост в самых «богатых» субъектах – существенный.

Положение муниципального образования не может оцениваться без связи с финансовым состоянием субъекта РФ. Как видно, разрыв в налоговом обеспечении в разных регионах – также значительный.

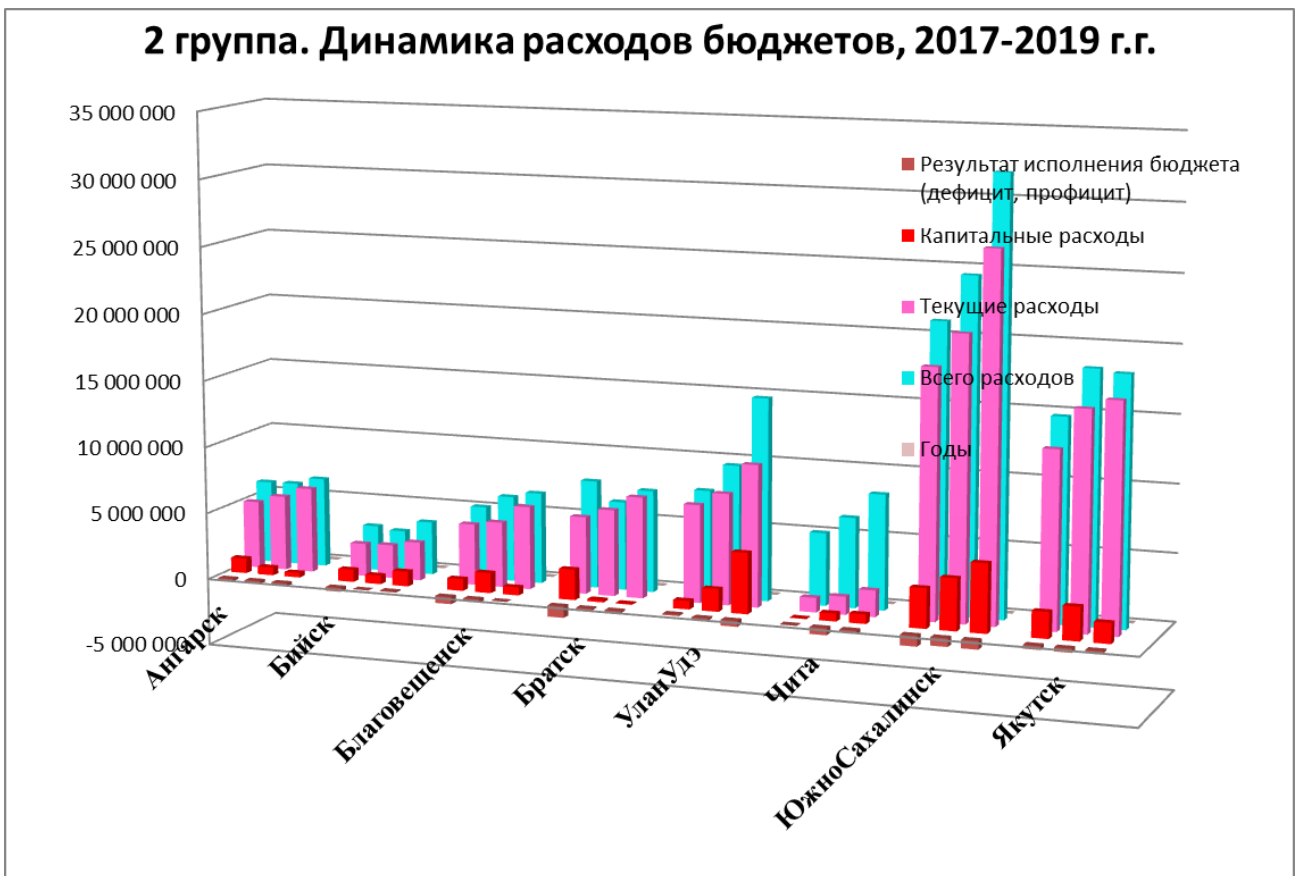
4. Анализ расходов и сбалансированности бюджетов за 2017–2019 гг. (факт), 2020 (план)

Динамика, темпы роста (снижения) расходов за анализируемый период соответствуют динамике доходов.

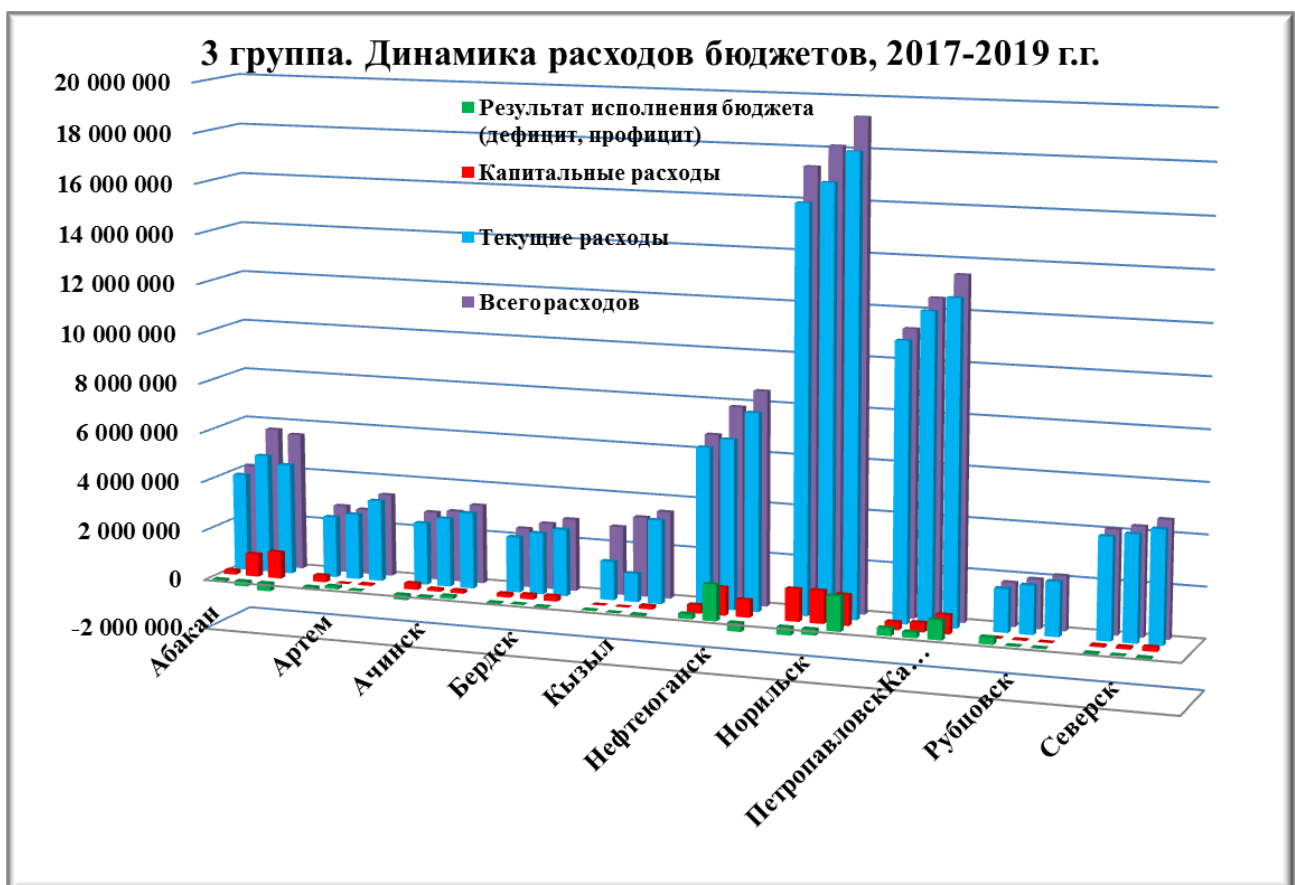
1 группа



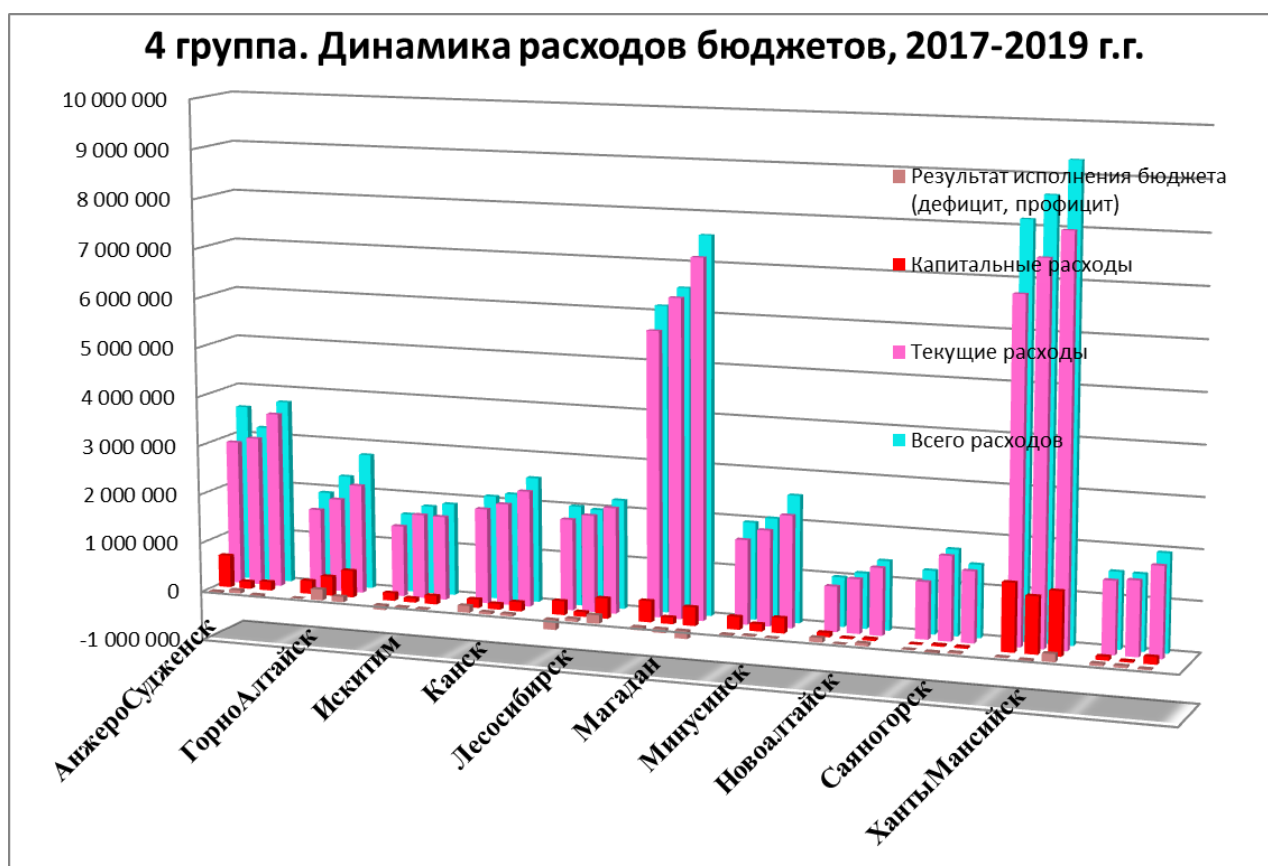
2 группа



3 группа



4 группа



Во всех анализируемых муниципальных образованиях 1–4 групп **расходы увеличились** за трехлетний период 2017–2019 гг. Наибольшее увеличение отмечено в следующих городах: Ново-сибирске, Южно-Сахалинске, рост составил более 10 млрд. руб.

В муниципальных образованиях 1–7 групп расходы в 2019 году снизились незначительно по отношению к 2017 году только в Нерюнгринском районе, Северобайкальске, Игарке.

В следующей таблице приведена структура расходов муниципальных бюджетов 1–4 групп в 2019 году.

Муниципальное образование	Всего расходов	Общегосударственные вопросы	Национальная экономика	ЖКХ	Образование	Социальная политика
1 группа, города с численностью жителей свыше 500 тыс.						
Барнаул	15 035 498	7%	15%	10%	59%	3%
Иркутск	22 121 411	5%	18%	17%	50%	4%
Кемерово	25 306 135	5%	17%	16%	40%	15%
Красноярск	34 687 415	6%	14%	7%	56%	7%
Новокузнецк	22 420 088	2%	13%	18%	42%	18%
Новосибирск	50 366 698	6%	15%	5%	57%	6%
Омск	23 661 681	7%	23%	15%	48%	2%
Томск	18 600 314	6%	16%	12%	57%	4%
Хабаровск	16 556 546	16%	14%	6%	53%	3%
2 группа, города с численностью жителей 200-500 тыс.						
Ангарск	6 670 108	6%	13%	6%	59%	4%
Бийск	3 959 652	6%	15%	7%	54%	9%
Благовещенск	6 768 264	9%	21%	14%	45%	3%
Братск	7 554 505	7%	11%	7%	59%	6%
УланУдэ	14 974 179	6%	11%	15%	58%	0%
Чита	8 509 954	6%	18%	7%	58%	3%
ЮжноСахалинск	31 995 775	7%	21%	23%	36%	7%
Якутск	18 267 010	8%	11%	8%	60%	6%
3 группа, города с численностью жителей 100-200 тыс.						
Абакан	5 516 335	5%	14%	5%	63%	3%
Артем	3 308 034	9%	10%	12%	53%	5%
Ачинск	3 158 930	6%	6%	9%	61%	7%
Бердск	2 877 149	6%	14%	14%	52%	4%
Кызыл	3 462 025	3%	12%	11%	52%	18%
Нефтеюганск	8 511 456	8%	9%	15%	51%	7%
Норильск	19 257 307	12%	13%	9%	51%	5%
Петропавловск Камчатский	13 438 036	6%	21%	9%	52%	8%
Рубцовск	2 139 688	6%	12%	6%	57%	4%
Северск	4 604 221	7%	12%	8%	56%	3%
4 группа, города с численностью жителей 50-100 тыс.						
АнжероСудженск	3 728 997	5%	8%	12%	39%	30%
ГорноАлтайск	2 749 326	4%	16%	15%	58%	1%
Искитим	1 861 415	5%	12%	17%	54%	5%
Канск	2 519 128	4%	7%	15%	56%	8%
Лесосибирск	2 190 904	9%	9%	11%	54%	6%
Магадан	7 556 940	6%	9%	16%	52%	2%
Минусинск	2 539 746	4%	8%	17%	55%	8%
Новоалтайск	1 378 153	7%	13%	5%	56%	6%
Саяногорск	1 443 576	7%	4%	9%	68%	3%
ХантыМансийск	9 293 887	8%	18%	15%	47%	4%
Черемхово	1 941 590	7%	14%	11%	52%	4%

В среднем расходы на образование составляют **50–60%** от их общей суммы.

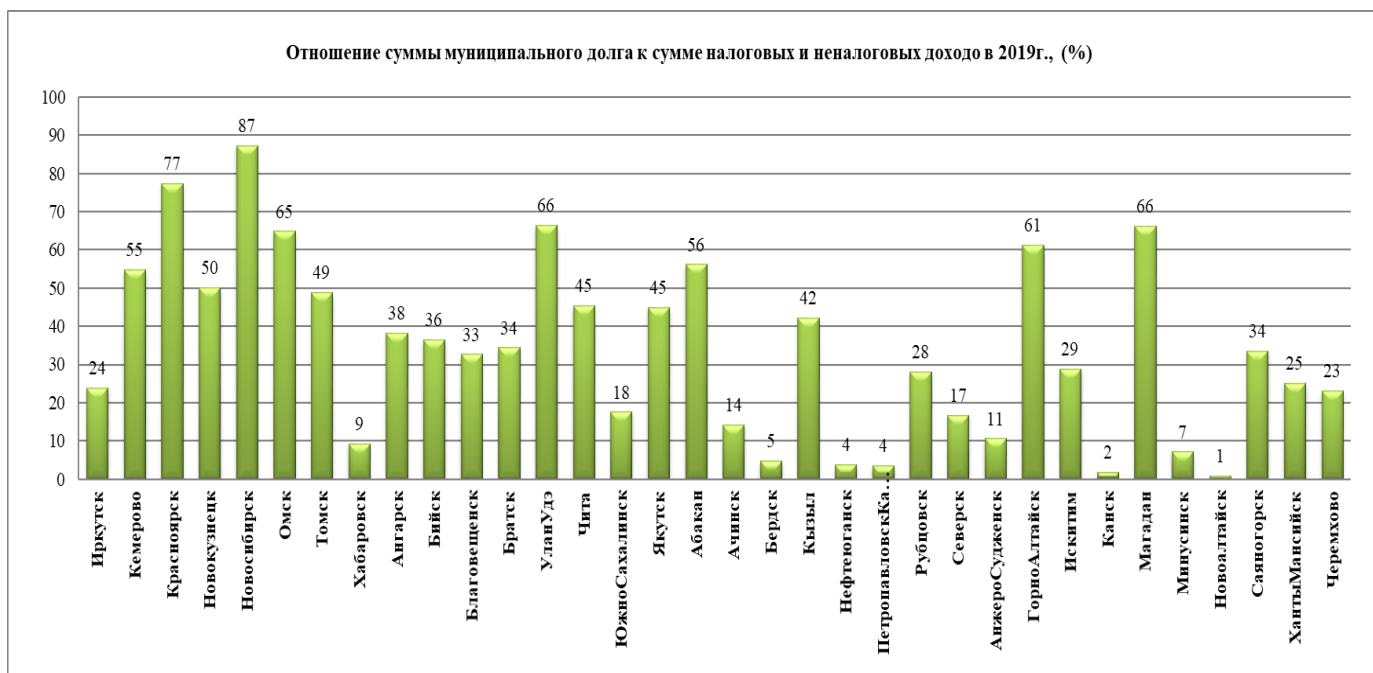
В большинстве городов расходы на ЖКХ имеют удельный вес 4% – 10%, на национальную экономику составляют диапазон 9 – 12% от суммы расходов бюджета.

На графиках наглядно видно очень низкий уровень капитальных расходов муниципальных бюджетов. Диапазон 1–9% имеют 17 муниципальных образований.

В 2019 году в 33 из 38 городов 1–4 групп отмечен дефицит. Величина дефицита – в приемлемых бюджетным законодательством пределах почти во всех городах.

5. Муниципальный долг

Данные по муниципальному долгу в рамках информационного обмена представили не все анализируемые образования.



Не имели муниципального долга в 2019 году – Барнаул, Артем, Норильск, Лесосибирск. В Новоалтайске, Канске он составляет 1–2% от величины собственных налоговых и неналоговых доходов.

В 2019 году в Новосибирске муниципальный долг составил 87% от суммы налоговых и неналоговых доходов, в Красноярске – 77%, в Магадане – 66%, Горно-Алтайске – 61%, в Кемерово – 55%, Новокузнецке – 50%, Омске – 65%, в Улан-Удэ – 66%. Из городов 1–4 групп исследуемых муниципальных образований это города с наиболее сложным финансовым положением.

Для сравнения приведены данные по относительной величине долга за предыдущий 2018 год.



В Новосибирске в 2018 году муниципальный долг составил 90% от суммы налоговых и неналоговых доходов, в Красноярске – 81%, в Магадане – 75%, Горно-Алтайске – 71%, в Кемерово – 65%.

во, Омске – 65–67%, в Улан-Удэ – 61%. В остальных городах муниципальный долг не превысил 50% от суммы налоговых и неналоговых доходов.

Поскольку в 2019 году ситуация изменилась незначительно в данных муниципальных образованиях. Отмечено небольшое снижение объема муниципального долга в сумме налоговых и неналоговых доходов, возникает закономерный вопрос о наличии потенциала для погашения долга.

Для финансирования дефицита бюджета привлекались банковские кредиты. Тем городам, где долг значительный, придется ежегодно рефинансировать задолженность.

Поддержание объемов муниципального долга в приемлемом соотношении является одной из приоритетных задач в финансовой политике муниципалитетов. Но поскольку собственной базы явно недостаточно для финансирования задолженности, давно назрела необходимость применения иных финансовых инструментов в государственной политике управления кредиторской задолженностью муниципальных образований, и далее субъектов бюджетной системы РФ. В частности – рассрочки, замораживания части долга, т.д.

В завершении проведенного анализа хочется отметить следующее: основываясь на прослеживаемых тенденциях анализов на протяжении последних 5–7 лет цикл устойчивого роста доходов бюджетов анализируемых муниципальных образований 2013–2019 гг. завершен. Ему предшествовал подобный по длительности, устойчивости цикл снижения доходов, прослеживаемый на протяжении 2008–2013 гг. Можно предположить, что в 2020 году начался цикл спада, возможно менее продолжительный в силу влияния различных факторов, чем предыдущие циклы. Данную гипотезу возможно подтвердить или опровергнуть будущим мониторингом бюджетных процессов муниципальных образований и проведенным на их основе анализе.

В каждом таком цикле просматриваются закономерные стадии: снижение, остановка падения, начало роста, устойчивый рост, и вновь падение.

1. Фактические доходы в 2019 году, как по отношению к 2017 году, возросли в 91% исследуемых городов всех 7 групп, а по отношению к предыдущему 2018 году в 58 из 74 анализируемых муниципальных образований, что составляет 78% соответственно.
2. Прирост составил 29% за весь исследуемый трехлетний период. Что обеспечено приростом налоговых доходов – на 24%, и более опережающими темпами прироста безвозмездных поступлений – на 38%. Это существенно выше аналогичного показателя предыдущего периода – 2016–2018 гг., когда прирост составил 18%. Неналоговые доходы продолжают снижаться, темпы снижения незначительно увеличились, что соответственно влияет негативно на их общую сумму. Их удельный вес в составе всей суммы доходов – незначительный (в среднем 6–8%).
3. В большей степени рост доходов обеспечен безвозмездными поступлениями, а именно, субсидиями, субвенциями. В 2019 году только **в 8 из 38** городов 1–4 групп преобладают собственные налоговые и неналоговые доходы. В среднем на группу налоговых доходов приходится 36–38%, на группу неналоговых доходов – 6–8%. По сравнению с прошлым годом удельный вес неналоговых доходов уменьшился на 2%. Большую часть занимают безвозмездные поступления 54–58%.
4. Удельные доходы городов представлены в таблице и на графике. В Южно-Сахалинске – 151 тыс. руб./чел., Норильске – 95 тыс. руб./чел. В Бийске, Рубцовске, Новоалтайске – 15–19 тыс. руб./чел. Самые высокие доходы бюджета из городов 1 группы – в Новосибирске, самые низкие – в Омске.
5. Дополнительное финансирование по законам субъекта РФ в 2018 году получили 22 города из 38 городов 1–4 групп. Уровень дополнительного норматива по НДФЛ в них составляет от 2% до 55% (в среднем – 19,3%) в составе налоговых доходов. Наибольшие поступления по доп. нормативу от НДФЛ отмечены в Якутске – 40%, Новосибирске – 35%, в Саяногорске – 55% в составе их налоговых доходов.
6. В 2019 году поступление налогов в местные бюджеты составило в среднем 6% от поступлений налогов в консолидированный бюджет РФ. Уровень удельного веса налогов, собранных на территории и остающихся в местном бюджете различается от 2% в Ханты-Мансийске до 34% – 47% в Анжеро-Судженске, Арсеньеве, где абсолютные значения налоговых поступлений очень низкие по отношению к Ханты-Мансийску.

7. Оценка финансово-экономического состояния градообразующих предприятий, взаимодействие с налоговыми органами в отношении основных объектов налогообложения позволит получить объективную картину налогового потенциала города, далее и региона. Прирост налоговых доходов в бюджеты субъекта в 2019 году по сравнению с предыдущим годом в среднем по РФ составил 8%.
8. Во всех анализируемых муниципальных образованиях 1–4 групп расходы увеличились за трехлетний период 2017–2019 гг. Наибольшее увеличение отмечено в следующих городах: Новосибирске, Южно-Сахалинске, рост составил более 10 млрд. руб. Динамика, темпы роста (снижения) расходов за анализируемый период соответствует динамике доходов.
9. В среднем расходы на образование составляют **50–60%** от их общей суммы. В большинстве городов расходы на ЖКХ имеют удельный вес 4%–10%, на национальную экономику составляют диапазон 9–12% от суммы расходов бюджета. На графиках наглядно видно очень низкий уровень капитальных расходов муниципальных бюджетов. Диапазон 1–9% имеют 17 муниципальных образований.
10. В 2019 году в 33 из 38 городов 1–4 групп отмечен дефицит. Величина дефицита – в приемлемых бюджетным законодательством пределах почти во всех городах.
11. Для финансирования дефицита бюджета привлекались банковские кредиты. Не имели муниципального долга в 2019 году – Барнаул, Артем, Норильск, Лесосибирск. В Новоалтайске, Канске он составляет 1–2% от величины собственных налоговых и неналоговых доходов. В 2019 году в Новосибирске муниципальный долг составил 87% от суммы налоговых и неналоговых доходов, в Красноярске – 77%, в Магадане – 66%, Горно-Алтайске – 61%, в Кемерове – 55%, Новокузнецке – 50%, Омске – 65%, в Улан-Удэ – 66%. Из городов 1–4 групп исследуемых муниципальных образований это города с наиболее сложным финансовым положением.

Абсолютные показатели бюджетов муниципальных образований (млн руб.)

Муниципальное образование	Годы	Доходы бюджета, всего	Налоговые доходы	НДФЛ	в т.ч. доп. норматив по НДФЛ	ЕНВД	Патентная система	Упрощенной системы налогообложения (если есть)	Налог на имущество физ.лиц	Земельный налог	Неналоговые доходы	Безвозмездные поступления	Дотации	Субсидии	Субвенции	Иные и прочие безвозмездные поступления	Сумма налогов в бюджеты всех уровней	Удельный вес налогов, остающихся в МО, %	Численность населения в среднем за период, тыс. чел.	Доходы на одного жителя, тыс. руб./чел.	Всего расходов	Дефицит, профицит бюджета	Муниципальный долг	Муниципальный долг к сумме налоговых и неналоговых доходов
1	2	3	4	5	6	7	8	9	10	11	12	13	14	15	16	17	18	19	20	21	22	23	24	25
1 группа, города с численностью жителей свыше 500 тыс.																								
Барнаул	2017 г. (факт)	11 879	5 159	2 041	534	449	9	1 121	487	854	1 283	5 437	24	1 379	3 285	772	47 462	11	697	17	11 888	-9	0	
	2018 г. (факт)	12 985	5 635	2 347	614	418	15	1 368	562	734	1 235	6 115	25	1 359	3 691	1 063	49 381	11	697	19	12 947	39	0	
	2019 г. (факт)	15 297	6 124	2 590	678	446	14	1 577	436	725	1 209	7 964	39	2 457	4 377	1 122	-		696	22	15 035	261	0	
	2020 г. (план)	14 276	6 359	2 808	734	408	14	1 760	305	733	1 078	6 839	0	1 537	4 767	535	-				15 063	-787	730	0
Иркутск	2017 г. (факт)	17 083	8 267	4 837	2 099	689	15	792	552	1 182	1 178	7 638	0	2 415	4 992	230	158 361	5	624	27	17 335	-252	1 865	0
	2018 г. (факт)	20 375	9 363	5 704	2 475	666	18	934	600	1 225	1 241	9 772	0	3 517	5 841	414	223 991	4	623	33	20 654	-278	2 132	0
	2019 г. (факт)	21 245	10 005	6 146	2 667	686	25	1 103	551	1 258	990	10 251	0	3 708	6 561	-19	234 251	4	624	34	22 121	-876	2 621	0
	2020 г. (план)	19 997	10 365	6 373	2 766	647	22	1 146	598	1 328	661	8 971	0	2 450	6 521	0	0		0		19 997	0	2 621	0
Кемерово	2017 г. (факт)	18 558	4 518	3 101	1 386	340	47	0	103	676	1 419	12 621	3 235	2 671	6 633	20	31 639	14	558	33	20 094	-1 536	2 941	0
	2018 г. (факт)	22 618	5 706	3 687	1 784	331	46	554	156	673	1 339	15 573	4 459	3 323	7 735	34	42 393	13	559	40	22 954	-336	3 432	0
	2019 г. (факт)	24 654	5 914	3 790	1 814	329	43	634	187	667	1 263	17 477	4 394	3 561	8 964	636	39 793	15	559	44	25 306	-652	3 934	0
	2020 г. (план)	20 789	6 026	3 934	1 888	317	45	663	200	677	599	14 164	3 157	2 671	7 781	527	0		559	37	21 073	-284	4 074	0
Красноярск	2017 г. (факт)	28 439	11 024	7 182	0	950	60	0	363	926	2 770	14 644	99	4 336	10 203	19	62 940	18	1 088	26	28 879	-441	12 079	0
	2018 г. (факт)	34 657	12 188	8 110	0	879	73	0	371	895	2 387	20 082	79	6 947	10 505	2 561	73 503	17	1 094	32	34 286	371	11 811	0
	2019 г. (факт)	34 432	13 265	8 902	0	891	60	0	409	885	2 145	19 022	63	6 890	11 137	1 011	79 145	17	1 096	31	34 687	-255	11 920	0
	2020 г. (план)	31 716	15 275	9 554	0	753	83	0	445	886	1 849	14 592	0	3 283	10 282	1 027	-		1 103	29	33 069	-1 353	13 273	0

Абсолютные показатели бюджетов муниципальных образований (млн руб.)

Муниципальное образование	Годы	Доходы бюджета, всего	Налоговые доходы	НДФЛ	в т.ч. доп. по рматив по НДФЛ	ЕНВД	Патентная система	Упрощенной системы налогообложения (если есть)	Налог на имущество физ.лиц	Земельный налог	Неналоговые доходы	Безвозмездные поступления	Дотации	Субсидии	Субвенции	Иные и прочие безвозмездные поступления	Сумма налогов в бюджеты всех уровней	Удельный вес налогов, остающихся в МО, %	Численность населения в среднем за период, тыс. чел.	Доходы на одного жителя, тыс. руб./чел.	Всего расходов	Дефицит, профицит бюджета	Муниципальный долг	Муниципальный долг к сумме налоговых и неналоговых доходов
1	2	3	4	5	6	7	8	9	10	11	12	13	14	15	16	17	18	19	20	21	22	23	24	25
Новокузнецк	2017 г. (факт)	17 247	4 451	2 771	1 327	327	12	0	68	1 099	793	12 003	3 168	1 593	7 178	39	33 148	13	553	31	17 666	-419	3 278	0
	2018 г. (факт)	19 563	5 704	3 505	1 749	322	11	382	93	1 182	715	13 144	3 412	1 751	7 927	10	41 079	14	553	35	19 733	-170	3 487	0
	2019 г. (факт)	22 323	6 498	4 095	2 030	325	11	443	103	1 305	609	15 217	3 872	1 863	9 015	440	36 670	18	551	41	22 420	-97	3 566	0
	2020 г. (план)	20 143	6 361	3 897	1 920	299	13	437	109	1 451	545	13 237	3 268	1 364	7 806	755	0		552	37	20 353	-209	3 932	0
Новосибирск	2017 г. (факт)	36 743	16 437	11 251	5 626	1 211	126	0	402	2 999	5 149	15 157	0	4 106	10 921	79	131 512	12	1 608	23	39 286	-2 543	19 230	0
	2018 г. (факт)	41 401	17 423	12 322	6 161	1 168	155	0	484	2 827	5 413	18 565	0	4 968	13 208	427	155 941	11	1 618	26	42 627	-1 226	20 580	0
	2019 г. (факт)	48 530	19 746	13 342	6 671	1 197	185	991	663	2 844	5 623	23 161	0	8 307	14 724	189	148 593	13	1 618	30	50 367	-1 837	22 150	0
	2020 г. (план)	50 157	21 850	14 781	7 391	1 078	229	1 230	657	2 984	5 012	23 294	0	6 655	16 412	227	0		0		51 403	-1 246	23 350	0
Омск	2017 г. (факт)	15 753	5 960	3 788	947	766	53	0	182	881	2 305	7 487	104	1 044	5 835	516	164 347	4	1 175	13	16 434	-681	5 971	0
	2018 г. (факт)	18 476	6 798	4 423	1 106	693	61	332	205	802	2 008	9 670	144	2 197	6 716	549	154 417	4	1 168	16	18 415	62	5 905	0
	2019 г. (факт)	23 016	7 191	4 698	1 173	710	67	398	236	774	2 937	12 888	298	3 405	7 094	2 090	0		1 162	20	23 662	-646	6 565	0
	2020 г. (план)	19 051	7 916	4 977	1 243	592	74	395	262	778	3 223	7 911	0	395	7 516	0	0		1 157	16	20 232	-1 181	7 676	0
Томск	2017 г. (факт)	14 891	5 723	3 090	1 236	414	5	487	575	1 015	1 061	8 107	847	2 246	3 640	1 433	61 960	9	595	25	14 799	92	3 523	0
	2018 г. (факт)	16 400	6 130	3 290	1 316	375	8	597	582	1 132	1 033	9 237	812	2 494	4 596	1 483	82 991	7	596	27	16 294	106	3 392	0
	2019 г. (факт)	18 414	6 435	3 529	1 412	388	9	665	567	1 112	874	11 105	838	3 123	4 750	2 455	-		598	31	18 600	-187	3 565	0
	2020 г. (план)	16 806	6 866	3 728	1 491	328	9	796	667	1 169	810	9 130	1 051	2 299	4 791	978	-		601	28	17 566	-760	4 302	0
Хабаровск	2017 г. (факт)	14 901	6 203	3 652	851	830	47	249	346	606	2 140	6 558	27	2 477	328	3 729	79 699	8	616	24	14 863	38	401	0
	2018 г. (факт)	15 288	6 660	4 079	951	788	53	300	294	603	2 001	6 627	28	2 093	402	4 101	84 350	8	618	25	15 792	-504	998	0
	2019 г. (факт)	16 452	7 531	4 428	1 033	792	61	340	308	653	1 554	7 367	30	2 624	411	4 362	56 324	13	617	27	16 557	-104	848	0
	2020 г. (план)	15 833	7 515	4 580	1 070	691	63	575	341	639	1 349	6 970	205	2 202	4 563	0	0		617	26	16 686	-853	1 521	0

Абсолютные показатели бюджетов муниципальных образований (млн руб.)

Муниципальное образование	Годы	Доходы бюджета, всего	Налоговые доходы	НДФЛ	в т.ч. доп. по рматив по НДФЛ	ЕНВД	Патентная система	Упрощенной системы налогообложения (если есть)	Налог на имущество физ.лиц	Земельный налог	Неналоговые доходы	Безвозмездные поступления	Дотации	Субсидии	Субвенции	Иные и прочие безвозмездные поступления	Сумма налогов в бюджеты всех уровней	Удельный вес налогов, остающихся в МО, %	Численность населения в среднем за период, тыс. чел.	Доходы на одного жителя, тыс. руб./чел.	Всего расходов	Дефицит, профицит бюджета	Муниципальный долг	Муниципальный долг к сумме налоговых и неналоговых доходов
1	2	3	4	5	6	7	8	9	10	11	12	13	14	15	16	17	18	19	20	21	22	23	24	25
2 группа, города с численностью жителей 200-500 тыс.																								
Ангарск	2017 г. (факт)	5 976	2 049	1 147	498	125	3	134	148	429	447	3 480	0	1 184	2 159	149	28 530	7	239	25	6 139	-162	603	0
	2018 г. (факт)	5 961	2 159	1 232	535	117	4	151	160	427	441	3 361	0	672	2 576	113	25 961	8	238	25	6 174	-213	752	0
	2019 г. (факт)	6 439	2 191	1 279	555	112	4	159	143	421	419	3 829	0	933	2 874	24	32 432	7	238	27	6 670	-231	998	0
	2020 г. (план)	6 273	2 109	1 357	589	115	4	163	164	231	449	3 715	0	838	2 878	0	0		238	26	6 514	-241	1 239	0
Бийск	2017 г. (факт)	3 067	1 097	472	118	88	0	200	101	181	215	1 755	20	884	859	0	6 177	18	213	14	3 354	-287	631	0
	2018 г. (факт)	3 119	1 175	525	131	87	0	210	124	170	191	1 745	59	618	956	136	7 118	17	212	15	3 130	-11	620	0
	2019 г. (факт)	4 022	1 277	550	138	94	1	235	103	137	234	2 511	73	978	1 128	332	8 857	14	210	19	3 960	62	551	0
	2020 г. (план)	3 597	1 313	580	145	90	1	247	104	140	186	2 099	0	736	1 163	200	0		210	17	3 707	-109	668	0
Благовещенск	2017 г. (факт)	4 907	2 126	1 078	-	339	39	0	190	400	647	2 135	154	675	1 306	0	0		230	21	5 429	-522	1 077	0
	2018 г. (факт)	6 110	2 275	1 235	-	299	33	0	229	398	636	3 199	336	901	1 454	508	0		230	27	6 350	-240	1 077	0
	2019 г. (факт)	6 760	2 654	1 385	-	294	27	167	279	386	646	3 460	23	989	1 662	787	0		232	29	6 768	-9	1 077	0
	2020 г. (план)	7 849	2 742	1 464	-	334	30	185	277	357	395	4 707	0	2 004	1 950	758	0		232	34	7 977	-128	1 077	0
Братск	2017 г. (факт)	7 145	1 833	1 094	-	150	5	178	99	230	525	4 787	344	1 737	2 657	49	13 833	13	229	31	7 983	-838	779	0
	2018 г. (факт)	6 471	2 050	1 204	-	129	6	200	111	315	482	3 939	247	415	3 296	-19	18 257	11	227	29	6 565	-95	759	0
	2019 г. (факт)	7 434	1 961	1 298	-	134	7	208	115	113	516	4 957	323	913	3 692	29	17 003	12	226	33	7 555	-121	851	0
	2020 г. (план)	7 108	2 150	1 381	-	119	7	232	136	209	423	4 535	0	901	3 635	0	0		224	32	7 183	-75	837	0
Улан-Удэ	2017 г. (факт)	7 970	2 935	1 919	-	320	14	0	86	477	368	4 667	1	1 740	2 443	483	17 908	16	432	18	7 871	99	2 484	0
	2018 г. (факт)	9 731	3 801	2 131	-	323	18	564	116	526	361	5 570	3	2 155	2 764	648	21 748	17	435	22	9 879	-148	2 522	0
	2019 г. (факт)	14 543	4 064	2 280	-	351	19	692	108	488	376	10 104	7	4 726	2 914	2 457	0		435	33	14 974	-431	2 945	0
	2020 г. (план)	12 941	4 044	2 307	-	334	20	631	125	500	271	8 625	0	4 971	3 043	611	0		437	30	13 146	-205	2 945	0

Абсолютные показатели бюджетов муниципальных образований (млн руб.)

Муниципальное образование	Годы	Доходы бюджета, всего	Налоговые доходы	НДФЛ	в т.ч. доп. по рматив по НДФЛ	ЕНВД	Патентная система	Упрощенной системы налогообложения (если есть)	Налог на имущество физ.лиц	Земельный налог	Неналоговые доходы	Безвозмездные поступления	Дотации	Субсидии	Субвенции	Иные и прочие безвозмездные поступления	Сумма налогов в бюджеты всех уровней	Удельный вес налогов, остающихся в МО, %	Численность населения в среднем за период, тыс. чел.	Доходы на одного жителя, тыс. руб./чел.	Всего расходов	Дефицит, профицит бюджета	Муниципальный долг	Муниципальный долг к сумме налоговых и неналоговых доходов
1	2	3	4	5	6	7	8	9	10	11	12	13	14	15	16	17	18	19	20	21	22	23	24	25
Чита	2017 г. (факт)	5 384	2 053	1 214	-	248	34	0	133	233	612	2 719	62	284	2 373	0	16 874	12	348	15	5 364	20	767	0
	2018 г. (факт)	6 141	2 156	1 351	-	224	36	0	149	212	458	3 527	104	846	2 576	1	21 206	10	349	18	6 641	-500	1 004	0
	2019 г. (факт)	8 267	2 283	1 453	-	238	40	0	178	199	494	5 489	550	754	2 922	1 266	20 951	11	351	24	8 510	-243	1 259	0
	2020 г. (план)	7 291	2 313	1 469	-	235	40	0	209	184	333	4 645	418	486	3 104	637	0		351	21	7 554	-263	1 522	0
Южно-Сахалинск	2017 г. (факт)	20 511	9 387	5 083	2 905	352	22	1 792	86	208	994	10 131	281	5 408	707	4 164	113 650	8	204	101	21 287	-776	1 553	0
	2018 г. (факт)	24 042	10 582	5 536	3 163	338	30	2 077	99	209	1 005	12 456	312	6 703	686	4 850	168 185	6	207	116	24 653	-611	2 150	0
	2019 г. (факт)	31 368	12 321	6 884	3 934	304	38	2 453	116	281	1 087	17 960	239	8 935	652	8 244	252 630	5	208	151	31 996	-628	2 353	0
	2020 г. (план)	28 464	12 005	6 430	3 674	299	40	2 449	116	267	578	15 880	0	8 878	7 002	0	0		209	136	29 722	-1 258	3 500	0
Якутск	2017 г. (факт)	14 703	6 635	4 120	2 575	438	46	1 469	134	145	622	7 446	-	1 097	6 349	35	0		327	45	14 980	-277	2 412	0
	2018 г. (факт)	18 226	7 177	4 624	2 890	432	51	1 627	98	159	477	10 571	-	2 359	7 267	962	0		332	55	18 516	-290	2 839	0
	2019 г. (факт)	18 124	7 531	4 787	2 992	450	58	1 774	95	153	485	10 108	66	1 295	7 869	894	0		336	54	18 267	-143	3 606	0
	2020 г. (план)	16 110	7 733	5 023	3 139	400	58	1 860	105	170	431	7 946	-	405	6 485	1 056	0		337	48	16 518	-408	3 997	0

Абсолютные показатели бюджетов муниципальных образований (млн руб.)

Муниципальное образование	Годы	Доходы бюджета, всего	Налоговые доходы	НДФЛ	в т.ч. доп. по рматив по НДФЛ	ЕНВД	Патентная система	Упрощенной системы налогообложения (если есть)	Налог на имущество физ.лиц	Земельный налог	Неналоговые доходы	Безвозмездные поступления	Дотации	Субсидии	Субвенции	Иные и прочие безвозмездные поступления	Сумма налогов в бюджеты всех уровней	Удельный вес налогов, остающихся в МО, %	Численность населения в среднем за период, тыс. чел.	Доходы на одного жителя, тыс. руб./чел.	Всего расходов	Дефицит, профицит бюджета	Муниципальный долг	Муниципальный долг к сумме налоговых и неналоговых доходов
1	2	3	4	5	6	7	8	9	10	11	12	13	14	15	16	17	18	19	20	21	22	23	24	25
3 группа, города с численностью жителей 100-200 тыс.																								
Абакан	2017 г. (факт)	4 001	1 179	546	0	158	12	0	69	341	936	1 885	0	39	1 846	0	-		183	22	4 077	-77	790	0
	2018 г. (факт)	5 474	2 000	1 366	0	137	12	0	104	327	829	2 645	0	667	1 976	2	-		186	29	5 670	-196	885	0
	2019 г. (факт)	5 204	1 274	627	0	147	14	0	129	301	837	3 094	0	905	1 900	288	-		187	28	5 516	-312	1 185	0
	2020 г. (план)	5 856	1 529	735	0	166	14	0	155	405	1 195	3 132	0	890	2 242	0	-		189	31	6 128	-272	1 365	0
Артем	2017 г. (факт)	2 589	1 087	805	500	88	6	0	25	125	344	1 158	4	241	794	130	3 200	34	116	22	2 711	-122	0	0
	2018 г. (факт)	2 745	1 212	887	555	85	10	0	22	170	347	1 185	19	192	872	101	3 910	31	116	24	2 634	110	0	0
	2019 г. (факт)	3 326	1 256	937	567	76	10	0	24	167	483	1 587	9	192	1 149	234	0		116	29	3 308	18	0	0
	2020 г. (план)	3 644	1 330	1 025	621	60	9	0	22	170	436	1 878	41	361	1 328	156	0		116	32	3 914	-271	0	0
Ачинск	2017 г. (факт)	2 540	655	472	236	64	0	0	28	47	372	1 603	160	295	1 116	31	655	100	107	24	2 739	-198	58	0
	2018 г. (факт)	2 801	692	514	257	54	1	0	29	30	249	1 865	200	418	1 212	35	692	100	106	26	2 848	-47	116	0
	2019 г. (факт)	3 272	761	558	279	56	2	0	32	28	297	2 214	254	593	1 315	52	761	100	107	31	3 159	113	150	0
	2020 г. (план)	3 139	819	570	285	59	2	0	35	36	259	2 060	501	397	1 304	-142	819	100	107	29	3 391	-252	150	0
Бердск	2017 г. (факт)	2 324	713	524	140	66	7	0	28	68	124	1 495	278	429	768	19	3 295	22	103	22	2 359	-34	70	0
	2018 г. (факт)	2 654	797	614	181	55	9	0	27	71	115	1 802	328	519	949	6	3 913	20	104	26	2 634	20	65	0
	2019 г. (факт)	2 845	843	596	179	52	11	35	49	76	94	1 926	417	476	1 030	3	4 350	19	104	27	2 877	-32	45	0
	2020 г. (план)	3 140	868	629	181	52	10	35	34	65	73	2 181	422	583	1 164	13	0		104	30	3 191	-51	45	0
Кызыл	2017 г. (факт)	2 744	653	431	108	67	7	0	28	83	78	2 014	41	193	1 779	0	3 970	16	116	24	2 723	22	0	0
	2018 г. (факт)	3 170	709	492	123	71	8	0	22	81	87	2 393	332	223	1 838	0	4 073	17	118	27	3 176	-6	0	0
	2019 г. (факт)	3 390	823	508	127	79	9	0	26	81	103	2 599	52	336	2 014	198	5 111	16	113	30	3 462	-72	390	0
	2020 г. (план)	3 329	886	538	134	79	9	0	24	85	111	2 443	37	55	2 162	189	5 096	17	115	29	3 475	-146	0	0

Абсолютные показатели бюджетов муниципальных образований (млн руб.)

Муниципальное образование	Годы	Доходы бюджета, всего	Налоговые доходы	НДФЛ	в т.ч. доп. по рматив по НДФЛ	ЕНВД	Патентная система	Упрощенной системы налогообложения (если есть)	Налог на имущество физ.лиц	Земельный налог	Неналоговые доходы	Безвозмездные поступления	Дотации	Субсидии	Субвенции	Иные и прочие безвозмездные поступления	Сумма налогов в бюджеты всех уровней	Удельный вес налогов, остающихся в МО, %	Численность населения в среднем за период, тыс. чел.	Доходы на одного жителя, тыс. руб./чел.	Всего расходов	Дефицит, профицит бюджета	Муниципальный долг	Муниципальный долг к сумме налоговых и неналоговых доходов
1	2	3	4	5	6	7	8	9	10	11	12	13	14	15	16	17	18	19	20	21	22	23	24	25
Нефтеюганск	2017 г. (факт)	6 863	2 120	1 581	0	81	29	283	49	68	464	4 279	820	439	2 716	326	27 428	8	127	54	6 670	193	0	0
	2018 г. (факт)	9 262	2 350	1 745	0	81	26	348	50	70	475	6 437	789	2 920	2 027	728	38 789	6	127	73	7 826	1 436	0	0
	2019 г. (факт)	8 178	2 516	1 857	0	73	25	409	58	63	565	5 098	1 204	619	3 204	421	45 150	6	128	64	8 511	-334	120	0
	2020 г. (план)	9 569	2 614	1 963	0	76	26	354	51	68	390	6 565	976	2 074	3 639	7	0		129	74	10 930	-1 361	-120	0
Норильск	2017 г. (факт)	16 988	5 263	3 531	0	165	4	0	96	12	2 354	9 371	0	3 765	5 646	-41	47 905	11	179	95	17 298	-310	0	0
	2018 г. (факт)	17 901	5 606	3 589	0	158	5	0	110	13	1 896	10 399	0	4 410	6 072	-82	54 051	10	181	99	18 128	-227	0	0
	2019 г. (факт)	20 635	8 282	3 799	0	155	6	0	116	16	1 251	11 101	0	4 452	6 553	96	104 133	8	182	113	19 257	1 377	0	0
	2020 г. (план)	18 338	8 791	3 768	0	171	7	0	96	16	1 623	7 925	0	1 837	5 987	101	0		183	100	19 893	-1 554	450	0
Петропавловск-Камчатский	2017 г. (факт)	11 565	4 932	3 072	146	313	12	231	46	217	534	6 099	245	1 579	4 324	-49	19 181	26	181	64	11 268	297	1 200	0
	2018 г. (факт)	12 718	5 808	3 578	149	296	23	636	59	219	531	6 379	67	1 744	4 543	25	19 141	30	181	70	12 499	219	900	0
	2019 г. (факт)	14 208	6 443	3 754	156	289	32	685	93	234	579	7 185	183	1 680	4 982	340	22 278	29	179	79	13 438	770	250	0
	2020 г. (план)	14 506	6 200	3 710	0	272	25	708	85	224	598	7 710	59	1 968	5 345	338	-		179	81	14 506	0	200	0
Рубцовск	2017 г. (факт)	1 993	431	231	0	47	0	51	29	41	83	1 478	344	507	629	-2	1 949	22	145	14	1 719	274	205	0
	2018 г. (факт)	1 952	460	265	0	41	0	55	33	32	72	1 419	314	408	697	0	2 365	19	144	14	1 930	22	180	0
	2019 г. (факт)	2 168	493	278	0	41	0	59	35	36	58	1 617	352	483	780	3	2 565	19	144	15	2 140	28	155	0
	2020 г. (план)	2 063	501	289	0	42	0	60	34	32	50	1 513	342	328	840	2	2 770	18	144	14	2 115	-52	232	0
Северск	2017 г. (факт)	4 041	794	594	330	47	1	42	24	68	163	3 084	1 383	339	1 016	346	3 409	23	114	35	4 077	-36	129	0
	2018 г. (факт)	4 250	902	647	371	42	1	46	29	117	198	3 150	1 243	423	1 268	216	4 245	21	114	37	4 266	-16	165	0
	2019 г. (факт)	4 536	971	704	418	45	1	57	33	108	161	3 405	1 227	598	1 300	280	3 548	27	113	40	4 604	-68	188	0
	2020 г. (план)	4 351	992	724	433	36	1	60	37	109	148	3 212	1 382	460	1 287	83	0		113	39	4 422	-71	229	0

Абсолютные показатели бюджетов муниципальных образований (млн руб.)

Муниципальное образование	Годы	Доходы бюджета, всего	Налоговые доходы	НДФЛ	в т.ч. доп. по рматив по НДФЛ	ЕНВД	Патентная система	Упрощенной системы налогообложения (если есть)	Налог на имущество физ.лиц	Земельный налог	Неналоговые доходы	Безвозмездные поступления	Дотации	Субсидии	Субвенции	Иные и прочие безвозмездные поступления	Сумма налогов в бюджеты всех уровней	Удельный вес налогов, остающихся в МО, %	Численность населения в среднем за период, тыс. чел.	Доходы на одного жителя, тыс. руб./чел.	Всего расходов	Дефицит, профицит бюджета	Муниципальный долг	Муниципальный долг к сумме налоговых и неналоговых доходов
1	2	3	4	5	6	7	8	9	10	11	12	13	14	15	16	17	18	19	20	21	22	23	24	25
4 группа, города с численностью жителей 50-100 тыс.																								
Анжеро-Судженск	2017 г. (факт)	3 540	425	294	193	41	1	0	6	52	146	2 969	591	626	1 237	509	1 790	24	77	46	3 574	-34	37	0
	2018 г. (факт)	3 235	488	354	225	33	1	21	7	38	93	2 654	743	195	1 379	262	2 879	17	76	43	3 172	63	37	0
	2019 г. (факт)	3 670	574	425	273	36	1	27	10	39	52	3 045	821	330	1 535	277	-		74	49	3 729	-59	66	0
	2020 г. (план)	3 114	548	402	263	37	1	28	9	42	58	2 508	664	244	1 257	341	0		73	43	3 148	-34	33	0
Горно-Алтайск	2017 г. (факт)	1 903	758	462	262	28	1	148	20	29	49	1 096	73	366	643	15	0		63	30	1 908	-5	730	0
	2018 г. (факт)	2 498	918	557	316	23	1	193	20	28	50	1 531	188	673	698	0	0		64	39	2 277	222	690	0
	2019 г. (факт)	2 859	982	607	344	26	1	191	21	29	58	1 819	91	642	746	367	3 500	28	64	44	2 749	109	636	0
	2020 г. (план)	2 184	986	594	337	25	1	187	22	29	30	1 168	0	504	723	96	0		0		2 339	-155	578	0
Искитим	2017 г. (факт)	1 497	451	274	86	38	3	0	9	104	113	933	90	271	549	24	0		57	26	1 587	-90	100	0
	2018 г. (факт)	1 763	469	350	130	33	3	0	45	16	124	1 171	111	400	646	15	0		57	31	1 782	-20	130	0
	2019 г. (факт)	1 850	500	361	122	30	3	7	20	50	96	1 254	122	426	698	7	0		56	33	1 861	-12	172	0
	2020 г. (план)	1 724	598	467	201	29	3	7	13	42	60	1 066	86	197	779	3	0		0		1 769	-45	217	0
Канск	2017 г. (факт)	2 221	440	291	0	46	2	0	28	29	146	1 634	310	256	1 070	2	1 428	31	90	25	2 083	137	31	0
	2018 г. (факт)	2 204	456	321	0	36	2	0	24	28	78	1 670	295	246	1 133	2	1 524	30	89	25	2 159	45	0	0
	2019 г. (факт)	2 564	494	349	0	37	2	0	24	32	78	1 992	336	471	1 162	38	1 650	30	89	29	2 519	44	10	0
	2020 г. (план)	2 179	524	370	0	37	3	0	30	31	57	1 597	444	53	1 098	0	0		89	24	2 169	10	10	0
Лесосибирск	2017 г. (факт)	1 805	362	268	0	33	2	0	12	12	105	1 337	342	241	796	-41	1 407	26	64	28	2 004	-200	26	0
	2018 г. (факт)	2 025	408	311	0	28	2	0	14	13	154	1 463	352	262	853	-3	1 629	25	64	32	1 967	58	0	0
	2019 г. (факт)	2 358	435	329	0	32	2	0	14	13	154	1 769	396	481	880	11	1 630	27	64	37	2 191	168	0	0
	2020 г. (план)	2 202	465	348	0	31	2	0	18	13	105	1 631	445	312	807	67	1 712	27	64	34	2 437	-235	0	0

Абсолютные показатели бюджетов муниципальных образований (млн руб.)

Муниципальное образование	Годы	Доходы бюджета, всего	Налоговые доходы	НДФЛ	в т.ч. доп. по рматив по НДФЛ	ЕНВД	Патентная система	Упрощенной системы налогообложения (если есть)	Налог на имущество физ.лиц	Земельный налог	Неналоговые доходы	Безвозмездные поступления	Дотации	Субсидии	Субвенции	Иные и прочие безвозмездные поступления	Сумма налогов в бюджеты всех уровней	Удельный вес налогов, остающихся в МО, %	Численность населения в среднем за период, тыс. чел.	Доходы на одного жителя, тыс. руб./чел.	Всего расходов	Дефицит, профицит бюджета	Муниципальный долг	Муниципальный долг к сумме налоговых и неналоговых доходов
1	2	3	4	5	6	7	8	9	10	11	12	13	14	15	16	17	18	19	20	21	22	23	24	25
Магадан	2017 г. (факт)	6 066	2 124	1 539	0	208	5	235	17	39	198	3 744	1 081	437	2 184	10	8 140	26	100	61	6 129	-62	1 727	0
	2018 г. (факт)	6 427	2 385	1 740	0	217	5	254	21	39	201	3 840	1 075	207	2 272	102	7 443	32	99	65	6 505	-78	1 750	0
	2019 г. (факт)	7 401	2 628	1 896	0	201	6	281	25	42	209	4 581	1 336	183	2 582	480	10 642	25	99	75	7 557	-156	1 879	0
	2020 г. (план)	7 273	2 642	1 932	0	203	6	293	22	40	169	4 462	1 232	252	2 706	272	13 041	20	99	74	7 473	-200	2 083	0
Минусинск	2017 г. (факт)	1 916	316	214	0	34	1	0	12	17	69	1 532	319	258	955	0	1 445	22	71	27	1 940	-24	55	0
	2018 г. (факт)	2 069	339	242	0	28	1	0	12	16	73	1 657	338	350	972	0	1 594	21	71	29	2 053	16	30	0
	2019 г. (факт)	2 547	372	266	0	32	0	0	13	17	63	2 112	367	667	1 052	28	1 682	22	71	36	2 540	7	31	0
	2020 г. (план)	2 005	384	269	0	33	1	0	19	17	57	1 564	473	96	993	1	0		71	28	2 040	-35	69	0
Новоалтайск	2017 г. (факт)	1 074	366	194	0	27	0	39	16	67	59	406	14	80	309	4	2 386	15	74	15	984	89	5	0
	2018 г. (факт)	1 095	379	223	0	24	0	44	20	45	61	642	88	198	356	0	1 926	20	74	15	1 099	-4	5	0
	2019 г. (факт)	1 434	501	323	0	26	0	50	19	42	63	871	78	260	470	64	2 894	17	74	19	1 378	56	5	0
	2020 г. (план)	1 385	439	267	0	24	0	48	17	42	49	897	27	241	524	104	0		74	19	1 470	-86	5	0
Саяногорск	2017 г. (факт)	1 263	397	262	105	31	1	0	12	77	73	794	44	35	712	3	6 056	7	61	21	1 256	7	237	0
	2018 г. (факт)	1 661	652	506	337	26	1	0	25	78	62	947	35	187	723	1	6 218	10	60	28	1 708	-47	259	0
	2019 г. (факт)	1 469	643	528	352	27	1	0	25	43	59	784	35	102	645	4	6 799	9	59	25	1 444	25	236	0
	2020 г. (план)	1 578	688	542	357	27	3	0	31	68	54	836	2	59	775	0	-		59	27	1 610	-33	208	0
Ханты-Мансийск	2017 г. (факт)	8 159	2 915	2 364	0	88	29	259	15	88	197	5 047	237	2 080	2 724	6	189 387	2	99	82	8 145	14	120	0
	2018 г. (факт)	8 577	3 282	2 686	0	71	28	349	15	78	284	5 012	110	1 768	3 113	21	250 842	1	99	87	8 620	-43	170	0
	2019 г. (факт)	9 451	3 507	2 855	0	69	27	378	23	95	278	5 666	155	1 988	3 448	92	244 642	1	100	95	9 294	157	950	0
	2020 г. (план)	11 694	3 584	2 902	0	58	26	389	42	78	166	7 943	15	4 165	3 761	2	0		100	117	11 984	-290	0	0

Абсолютные показатели бюджетов муниципальных образований (млн руб.)

Муниципальное образование	Годы	Доходы бюджета, всего	Налоговые доходы	НДФЛ	в т.ч. доп. по рматив по НДФЛ	ЕНВД	Патентная система	Упрощенной системы налогообложения (если есть)	Налог на имущество физ.лиц	Земельный налог	Неналоговые доходы	Безвозмездные поступления	Дотации	Субсидии	Субвенции	Иные и прочие безвозмездные поступления	Сумма налогов в бюджеты всех уровней	Удельный вес налогов, остающихся в МО, %	Численность населения в среднем за период, тыс. чел.	Доходы на одного жителя, тыс. руб./чел.	Всего расходов	Дефицит, профицит бюджета	Муниципальный долг	Муниципальный долг к сумме налоговых и неналоговых доходов
1	2	3	4	5	6	7	8	9	10	11	12	13	14	15	16	17	18	19	20	21	22	23	24	25
Черемхово	2017 г. (факт)	1 559	248	166	0	24	0	11	7	16	117	1 194	77	534	559	0	841	30	51	30	1 513	46	129	0
	2018 г. (факт)	1 544	269	185	0	19	0	17	7	16	95	1 180	192	296	675	0	921	29	51	30	1 503	41	111	0
	2019 г. (факт)	1 963	290	197	0	23	0	17	8	19	100	1 575	264	495	800	16	1 012	29	51	39	1 942	21	90	0
	2020 г. (план)	1 655	294	203	0	19	0	18	8	19	87	1 274	138	327	779	30	-		51	33	1 683	-29	81	0
5 группа, города с численностью жителей до 50 тыс.																								
Абаза	2017 г. (факт)	332	102	87	68	5	0	0	1	5	15	215	13	26	176	0	0		15	22	333	0	8	0
	2018 г. (факт)	419	109	90	71	4	0	0	2	9	9	300	14	124	162	0	0		14	30	418	0	8	0
	2019 г. (факт)	389	121	104	81	5	0	0	2	6	13	254	52	38	162	3	-		15	26	388	1	8	0
	2020 г. (план)	429	117	99	78	5	0	0	2	7	61	250	17	60	174	0	0		15	29	434	-5	8	0
Березовский	2017 г. (факт)	1 482	304	240	147	17	1	0	4	23	54	1 123	473	18	633	0	2 018	15	49	30	1 491	-9	51	0
	2018 г. (факт)	1 737	327	252	147	14	0	9	6	25	56	1 354	585	80	689	1	2 111	15	48	36	1 731	5	46	0
	2019 г. (факт)	1 804	318	235	136	13	0	11	7	31	37	1 449	654	58	752	0	2 006	16	48	38	1 815	-10	57	0
	2020 г. (план)	1 551	336	258	164	13	0	11	7	25	53	1 162	523	45	593	0	0		48	33	1 562	-11	67	0
Боготол	2017 г. (факт)	606	119	98	0	12	0	0	3	2	25	462	60	89	313	4	353	34	20	30	609	-3	0	0
	2018 г. (факт)	663	127	106	0	10	0	0	3	2	25	511	76	115	318	1	376	34	20	33	659	4	0	0
	2019 г. (факт)	775	135	112	0	11	0	0	3	3	23	616	90	181	337	2	399	34	20	39	759	16	0	0
	2020 г. (план)	637	138	116	0	10	0	0	3	3	22	477	155	15	307	0	410	34	20	33	637	0	0	0

Абсолютные показатели бюджетов муниципальных образований (млн руб.)

Муниципальное образование	Годы	Доходы бюджета, всего	Налоговые доходы	НДФЛ	в т.ч. доп. по рматив по НДФЛ	ЕНВД	Патентная система	Упрощенной системы налогообложения (если есть)	Налог на имущество физ.лиц	Земельный налог	Неналоговые доходы	Безвозмездные поступления	Дотации	Субсидии	Субвенции	Иные и прочие безвозмездные поступления	Сумма налогов в бюджеты всех уровней	Удельный вес налогов, остающихся в МО, %	Численность населения в среднем за период, тыс. чел.	Доходы итого на одного жителя, тыс. руб./чел.	Всего расходов	Дефицит, профицит бюджета	Муниципальный долг	Муниципальный долг к сумме налоговых и неналоговых доходов
1	2	3	4	5	6	7	8	9	10	11	12	13	14	15	16	17	18	19	20	21	22	23	24	25
Губкинский	2017 г. (факт)	3 490	623	439	0	32	1	105	7	22	82	2 785	1 261	612	919	21	2 497	25	28	126	3 282	208	0	0
	2018 г. (факт)	4 017	704	511	0	32	2	114	8	19	90	3 223	1 414	870	972	48	2 236	31	28	141	4 084	-67	0	0
	2019 г. (факт)	5 391	790	586	0	30	2	125	7	21	97	4 503	1 748	1 647	1 062	65	992	80	29	187	5 390	1	0	0
	2020 г. (план)	6 006	684	518	0	30	1	98	5	14	57	5 266	1 930	2 155	1 179	2	0		29	207	6 367	-361	0	0
Дивногорск	2017 г. (факт)	919	306	115	0	9	0	0	8	40	92	522	6	159	365	2	0		33	28	941	-22	6	0
	2018 г. (факт)	924	263	129	0	7	0	0	7	36	87	575	5	173	394	0	0		33	28	950	-25	19	0
	2019 г. (факт)	1 284	321	149	0	9	1	0	8	40	95	868	14	431	422	0	0		33	38	1 248	36	6	0
	2020 г. (план)	1 192	385	159	0	9	1	0	9	36	78	728	0	354	395	0	0		34	36	1 215	-23	6	0
Енисейск	2017 г. (факт)	929	129	102	0	15	0	0	3	3	24	777	184	270	321	2	375	34	18	52	912	17	56	0
	2018 г. (факт)	1 059	140	113	0	13	0	0	3	2	27	893	195	385	329	0	409	34	18	59	1 074	-15	56	0
	2019 г. (факт)	1 104	149	122	0	12	0	0	4	2	18	938	192	395	346	5	439	34	18	62	1 105	0	0	0
	2020 г. (план)	1 050	154	127	0	12	0	0	4	2	27	874	266	278	330	1	456	34	18	60	1 066	-16	0	0
Заводоуковск	2017 г. (факт)	1 658	304	220	144	17	0	22	5	14	28	1 327	79	674	552	31	1 056	29	47	35	1 707	-49	11	0
	2018 г. (факт)	2 026	411	331	242	15	0	24	6	13	36	1 580	4	919	609	58	1 110	37	47	43	1 971	55	5	0
	2019 г. (факт)	2 267	526	433	335	15	0	26	5	15	34	1 708	2	864	646	212	1 212	43	46	49	2 272	-5	0	0
	2020 г. (план)	2 431	368	281	81	12	0	24	7	14	21	2 041	336	1 000	705	0	0		46	52	2 449	-18	0	0
Заринск	2017 г. (факт)	602	225	106	0	26	0	18	13	52	48	329	21	88	220	0	1 538	15	47	13	566	36	0	0
	2018 г. (факт)	723	241	116	0	23	0	25	14	53	50	432	19	160	253	0	2 180	11	47	16	724	-1	0	0
	2019 г. (факт)	730	276	124	0	25	0	35	15	54	40	414	20	99	295	0	1 747	16	46	16	737	-7	0	0
	2020 г. (план)	322	274	130	0	24	0	34	11	53	48	401	10	86	305	0	0		0		726	-404	0	0

Абсолютные показатели бюджетов муниципальных образований (млн руб.)

Муниципальное образование	Годы	Доходы бюджета, всего	Налоговые доходы	НДФЛ	в т.ч. доп. по рматив по НДФЛ	ЕНВД	Патентная система	Упрощенной системы налогообложения (если есть)	Налог на имущество физ.лиц	Земельный налог	Неналоговые доходы	Безвозмездные поступления	Дотации	Субсидии	Субвенции	Иные и прочие безвозмездные поступления	Сумма налогов в бюджеты всех уровней	Удельный вес налогов, остающихся в МО, %	Численность населения в среднем за период, тыс. чел.	Доходы на одного жителя, тыс. руб./чел.	Всего расходов	Дефицит, профицит бюджета	Муниципальный долг	Муниципальный долг к сумме налоговых и неналоговых доходов
1	2	3	4	5	6	7	8	9	10	11	12	13	14	15	16	17	18	19	20	21	22	23	24	25
Зоя	2017 г. (факт)	768	310	247	164	26	7	0	10	11	21	437	111	45	287	0	1 986	16	23	33	771	-3	58	0
	2018 г. (факт)	908	332	276	188	22	6	0	10	11	18	558	202	48	314	0	2 049	16	23	39	910	-2	58	0
	2019 г. (факт)	993	344	277	197	23	8	0	12	12	18	630	61	226	344	0	2 213	16	23	43	1 002	-9	58	0
	2020 г. (план)	1 086	452	384	285	25	8	6	10	10	11	623	130	87	406	0	0		23	47	1 086	1	58	0
Зима	2017 г. (факт)	950	191	114	0	14	0	11	15	14	18	741	36	325	378	1	579	33	31	31	954	-5	64	0
	2018 г. (факт)	1 079	205	128	0	11	0	11	17	16	19	857	155	258	443	0	635	32	31	35	1 049	30	63	0
	2019 г. (факт)	1 163	205	141	0	11	0	13	3	13	15	946	157	235	550	4	625	33	31	38	1 160	4	5	0
	2020 г. (план)	1 111	198	137	0	11	0	12	5	12	9	904	90	283	531	0	606	33	31	36	1 126	-15	0	0
Мирный	2017 г. (факт)	777	501	360	0	0	0	0	20	120	0	0	0	27	0	104	0		36	22	717	60	0	0
	2018 г. (факт)	1 103	492	353	0	0	0	0	12	126	0	0	0	28	0	198	0		35	31	1 028	75	0	0
	2019 г. (факт)	1 145	501	363	0	0	0	0	10	127	77	567	0	31	1	535	0		35	32	1 059	87	0	0
	2020 г. (план)	982	504	353	0	0	0	0	9	129	93	45	0	0	0	398	0		35	28	1 043	-61	0	0
Обь	2017 г. (факт)	962	318	259	0	17	1	0	3	34	33	611	0	426	184	1	0		29	33	980	-18	0	0
	2018 г. (факт)	937	364	309	0	16	1	0	2	30	29	544	0	275	225	16	0		30	31	929	7	0	0
	2019 г. (факт)	1 170	419	355	0	15	0	0	3	31	44	708	0	287	255	191	0		30	39	1 148	23	0	0
	2020 г. (план)	946	445	376	0	16	1	0	3	28	30	471	0	194	276	1	0		30	32	993	-47	0	0
Саянск	2017 г. (факт)	1 241	285	183	0	19	0	0	30	21	105	850	139	225	485	1	2 223	13	39	32	1 210	31	101	0
	2018 г. (факт)	1 568	297	192	0	15	0	0	33	24	98	1 173	84	530	558	1	2 416	12	39	40	1 556	12	116	0
	2019 г. (факт)	1 851	297	209	0	15	0	0	-4	32	133	1 421	95	680	641	6	2 658	11	39	48	1 856	-4	116	0
	2020 г. (план)	2 042	328	217	0	16	0	0	20	36	104	1 610	29	947	617	18	0		39	53	2 063	-22	108	0

Абсолютные показатели бюджетов муниципальных образований (млн руб.)

Муниципальное образование	Годы	Доходы бюджета, всего	Налоговые доходы	НДФЛ	в т.ч. доп. по рматив по НДФЛ	ЕНВД	Патентная система	Упрощенной системы налогообложения (если есть)	Налог на имущество физ.лиц	Земельный налог	Неналоговые доходы	Безвозмездные поступления	Дотации	Субсидии	Субвенции	Иные и прочие безвозмездные поступления	Сумма налогов в бюджеты всех уровней	Удельный вес налогов, остающихся в МО, %	Численность населения в среднем за период, тыс. чел.	Доходы на одного жителя, тыс. руб./чел.	Всего расходов	Дефицит, профицит бюджета	Муниципальный долг	Муниципальный долг к сумме налоговых и неналоговых доходов
1	2	3	4	5	6	7	8	9	10	11	12	13	14	15	16	17	18	19	20	21	22	23	24	25
Северобайкальск	2017 г. (факт)	997	181	139	56	22	0	0	3	7	41	775	63	504	208	4	1 210	15	24	42	1 967	-970	11	0
	2018 г. (факт)	974	194	147	49	20	0	12	2	6	52	728	55	397	230	57	1 340	14	23	42	946	28	6	0
	2019 г. (факт)	1 040	213	162	65	21	0	14	2	6	62	765	60	424	242	42	1 642	13	23	45	1 056	-17	27	0
	2020 г. (план)	816	219	167	67	21	0	14	2	6	56	507	75	225	242	0	1 704	13	23	35	819	-4	20	0
Сорск	2017 г. (факт)	293	123	114	89	2	0	0	1	2	23	147	6	6	136	0	0		11	26	296	-3	12	0
	2018 г. (факт)	341	116	101	76	2	0	0	1	7	18	207	11	55	142	0	0		11	30	343	-2	12	0
	2019 г. (факт)	310	116	103	75	2	0	0	2	5	18	175	21	25	127	1	0		11	27	310	0	12	0
	2020 г. (план)	347	121	108	77	2	0	0	3	4	21	206	3	42	161	0	0		11	31	351	-3	12	0
Сусуманский ГО	2017 г. (факт)	692	209	177	0	13	0	6	0	4	55	428	146	83	185	19	0		8	90	665	27	75	0
	2018 г. (факт)	769	225	195	0	12	0	5	1	3	37	506	155	125	195	34	0		7	104	764	5	32	0
	2019 г. (факт)	748	244	213	0	12	0	7	1	0	28	476	186	37	218	37	0		7	105	765	-16	32	0
	2020 г. (план)	768	262	229	0	12	0	6	1	3	25	482	211	14	246	12	0		7	108	783	-14	32	0
Шимановск	2017 г. (факт)	338	130	90	31	16	0	0	4	15	30	178	83	20	173	0	0		19	18	555	-217	34	0
	2018 г. (факт)	537	140	104	38	13	0	0	5	11	30	367	128	52	191	0	0		19	29	562	-25	40	0
	2019 г. (факт)	674	159	117	48	14	0	2	7	12	35	480	23	237	220	0	0		19	36	685	-11	53	0
	2020 г. (план)	644	176	135	64	13	0	2	7	12	14	454	29	163	261	1	0		19	35	668	-25	64	0

Абсолютные показатели бюджетов муниципальных образований (млн руб.)

Муниципальное образование	Годы	Доходы бюджета, всего	Налоговые доходы	НДФЛ	в т.ч. доп. по рматив по НДФЛ	ЕНВД	Патентная система	Упрощенной системы налогообложения (если есть)	Налог на имущество физ.лиц	Земельный налог	Неналоговые доходы	Безвозмездные поступления	Дотации	Субсидии	Субвенции	Иные и прочие безвозмездные поступления	Сумма налогов в бюджеты всех уровней	Удельный вес налогов, остающихся в МО, %	Численность населения в среднем за период, тыс. чел.	Доходы на одного жителя, тыс. руб./чел.	Всего расходов	Дефицит, профицит бюджета	Муниципальный долг	Муниципальный долг к сумме налоговых и неналоговых доходов
1	2	3	4	5	6	7	8	9	10	11	12	13	14	15	16	17	18	19	20	21	22	23	24	25
6 группа, городские поселения																								
Ванино	2017 г. (факт)	113	95	55	0	0	0	12	6	7	9	9	1	8	0	1	0		15	7	112	1	0	0
	2018 г. (факт)	131	98	62	0	0	0	11	4	7	8	26	1	19	0	6	0		15	9	138	-7	0	0
	2019 г. (факт)	152	116	81	0	0	0	12	4	6	10	26	1	18	0	8	0		15	10	149	3	0	0
	2020 г. (план)	124	115	75	0	0	0	13	5	7	8	1	1	0	0	0	0		15	8	135	-11	0	0
Дудинка	2017 г. (факт)	899	226	206	0	0	0	0	17	3	93	579	0	0	5	575	1 862	12	23	39	917	-18	78	0
	2018 г. (факт)	918	252	232	0	0	0	0	17	3	107	559	0	0	6	552	1 820	14	23	40	899	20	52	0
	2019 г. (факт)	991	282	261	0	0	0	0	18	3	94	616	0	0	7	608	2 337	12	22	45	946	45	24	0
	2020 г. (план)	891	280	267	0	0	0	0	9	3	93	518	0	0	6	512	2 685	10	22	41	913	-21	24	0
Железногорск-Илимский	2017 г. (факт)	122	79	57	0	0	0	0	4	15	17	26	0	26	0	0	0		23	5	127	-5	0	0
	2018 г. (факт)	155	86	67	0	0	0	0	3	12	38	30	0	30	0	0	0		23	7	141	14	6	0
	2019 г. (факт)	271	111	73	0	0	0	0	4	30	32	127	0	126	0	0	0		23	12	250	21	0	0
	2020 г. (план)	349	156	78	0	0	0	0	3	71	31	162	0	162	0	0	0		23	15	353	-4	0	0
Игарка	2017 г. (факт)	426	29	27	0	0	0	0	2	0	7	390	48	0	1	342	0		5	92	429	-3	0	0
	2018 г. (факт)	424	31	29	0	0	0	0	2	0	7	387	24	5	1	357	0		4	95	419	5	0	0
	2019 г. (факт)	308	31	29	0	0	0	0	2	0	7	271	24	0	1	238	0		4	71	306	2	0	0
	2020 г. (план)	299	33	32	0	0	0	0	1	0	7	259	24	0	1	235	0		0		309	-10	0	0
Колывань	2017 г. (факт)	161	31	11	0	0	0	0	1	15	5	124	12	0	1	64	205	15	14	12	154	7	0	0
	2018 г. (факт)	170	34	13	0	0	0	0	2	15	9	127	12	21	1	67	232	15	13	13	167	3	0	0
	2019 г. (факт)	195	38	16	0	0	0	0	2	15	5	100	16	7	1	79	262	15	13	14	198	2	12	0
	2020 г. (план)	98	41	17	0	0	0	0	2	18	1	55	16	39	1	0	285	15	13	7	118	19	12	0

Абсолютные показатели бюджетов муниципальных образований (млн руб.)

Муниципальное образование	Годы	Доходы бюджета, всего	Налоговые доходы	НДФЛ	в т.ч. доп. по рматив по НДФЛ	ЕНВД	Патентная система	Упрощенной системы налогообложения (если есть)	Налог на имущество физ.лиц	Земельный налог	Неналоговые доходы	Безвозмездные поступления	Дотации	Субсидии	Субвенции	Иные и прочие безвозмездные поступления	Сумма налогов в бюджеты всех уровней	Удельный вес налогов, остающихся в МО, %	Численность населения в среднем за период, тыс. чел.	Доходы итого на одного жителя, тыс. руб./чел.	Всего расходов	Дефицит, профицит бюджета	Муниципальный долг	Муниципальный долг к сумме налоговых и неналоговых доходов
1	2	3	4	5	6	7	8	9	10	11	12	13	14	15	16	17	18	19	20	21	22	23	24	25
Линево	2017 г. (факт)	118	36	21	0	0	0	0	1	13	6	76	16	9	1	50	0		18	6	119	-1	0	0
	2018 г. (факт)	241	44	26	0	0	0	0	2	15	6	191	15	41	1	135	0		18	13	221	20	0	0
	2019 г. (факт)	155	46	29	0	0	0	0	3	13	12	96	15	24	1	68	0		18	9	165	-11	0	0
	2020 г. (план)	114	47	29	0	0	0	0	2	14	5	62	15	43	1	3	0		18	6	114	0	0	0
Лучегорск	2017 г. (факт)	104	58	47	0	0	0	0	4	6	17	28	0	28	0	0	0		19	5	97	7	0	0
	2018 г. (факт)	88	62	47	0	0	0	0	6	7	11	15	0	15	0	0	0		19	5	100	-11	0	0
	2019 г. (факт)	129	67	52	0	0	0	0	7	6	12	50	0	49	0	0	0		19	7	130	-1	0	0
	2020 г. (план)	151	69	51	0	0	0	0	8	7	13	69	11	58	0	0	0		0		151	0	0	0

Абсолютные показатели бюджетов муниципальных образований (млн руб.)

Муниципальное образование	Годы	Доходы бюджета, всего	Налоговые доходы	НДФЛ	в т.ч. доп. по рматив по НДФЛ	ЕНВД	Патентная система	Упрощенной системы налогообложения (если есть)	Налог на имущество физ.лиц	Земельный налог	Неналоговые доходы	Безвозмездные поступления	Дотации	Субсидии	Субвенции	Иные и прочие безвозмездные поступления	Сумма налогов в бюджеты всех уровней	Удельный вес налогов, остающихся в МО, %	Численность населения в среднем за период, тыс. чел.	Доходы на одного жителя, тыс. руб./чел.	Всего расходов	Дефицит, профицит бюджета	Муниципальный долг	Муниципальный долг к сумме налоговых и неналоговых доходов
1	2	3	4	5	6	7	8	9	10	11	12	13	14	15	16	17	18	19	20	21	22	23	24	25
7 группа, муниципальные районы																								
Балаганский район	2017 г. (факт)	396	47	26	0	3	0	2	2	5	9	340	81	97	160	4	94	50	9	46	386	10	0	0
	2018 г. (факт)	471	52	30	0	2	0	2	2	6	11	407	145	63	199	2	118	44	8	56	462	8	0	0
	2019 г. (факт)	588	56	34	0	3	0	2	1	6	12	520	124	149	247	1	107	52	8	70	579	9	0	0
	2020 г. (план)	625	61	37	0	3	0	2	2	6	9	555	109	208	246	0	107	57	8	74	646	-22	0	0
Ванинский район	2017 г. (факт)	1 729	601	488	314	32	0	15	9	17	85	1 043	0	126	516	395	2 732	22	33	52	1 844	-116	120	0
	2018 г. (факт)	2 084	665	556	365	29	0	17	8	17	130	1 289	0	240	570	478	2 289	29	33	63	2 096	-12	103	0
	2019 г. (факт)	2 529	880	767	536	31	0	19	7	18	183	1 466	0	260	634	562	3 336	26	33	77	2 471	58	125	0
	2020 г. (план)	2 213	914	763	555	29	0	32	8	19	146	1 153	0	0	690	463	0		33	67	2 131	82	107	0
Елизовский район	2017 г. (факт)	4 288	755	523	0	73	2	43	0	3	101	3 432	235	1 153	2 024	31	714	106	64	67	4 270	17	56	0
	2018 г. (факт)	5 432	1 105	715	0	80	5	125	1	7	154	4 173	312	1 691	2 195	16	755	146	64	85	5 288	144	56	0
	2019 г. (факт)	5 785	1 290	676	0	80	3	147	0	9	114	4 381	443	1 522	2 415	1	1 105	117	64	90	5 913	-129	75	0
	2020 г. (план)	5 881	2 025	1 560	0	70	3	146	1	7	100	3 757	235	1 025	2 495	3	1 057	191	0		5 900	-19	75	0
Калачинский район	2017 г. (факт)	943	266	189	122	16	0	0	2	18	38	639	104	190	347	1	810	33	40	24	968	-26	0	0
	2018 г. (факт)	1 043	324	248	161	14	0	3	2	18	34	684	98	191	393	3	801	40	40	26	1 052	-9	0	0
	2019 г. (факт)	1 096	336	246	157	14	0	5	2	19	34	726	100	242	382	1	1 089	31	40	28	1 093	3	0	0
	2020 г. (план)	850	343	261	171	14	0	4	2	18	25	482	85	2	396	0	0		39	22	889	-39	0	0
Минусинский район	2017 г. (факт)	1 039	95	71	36	3	0	0	3	13	27	917	261	154	486	16	0		26	40	1 030	9	32	0
	2018 г. (факт)	1 104	103	75	37	3	0	0	3	18	29	971	248	200	533	3	0		26	43	1 104	0	24	0
	2019 г. (факт)	1 220	112	81	40	4	0	0	3	20	34	1 074	257	246	565	6	0		26	48	1 232	-12	54	0
	2020 г. (план)	1 185	111	81	41	4	0	9	3	9	29	1 045	480	48	516	2	0		26	46	1 188	-4	54	0

Абсолютные показатели бюджетов муниципальных образований (млн руб.)

Муниципальное образование	Годы	Доходы бюджета, всего	Налоговые доходы	НДФЛ	в т.ч. доп. по рматив по НДФЛ	ЕНВД	Патентная система	Упрощенной системы налогообложения (если есть)	Налог на имущество физ.лиц	Земельный налог	Неналоговые доходы	Безвозмездные поступления	Дотации	Субсидии	Субвенции	Иные и прочие безвозмездные поступления	Сумма налогов в бюджеты всех уровней	Удельный вес налогов, остающихся в МО, %	Численность населения в среднем за период, тыс. чел.	Доходы на одного жителя, тыс. руб./чел.	Всего расходов	Дефицит, профицит бюджета	Муниципальный долг	Муниципальный долг к сумме налоговых и неналоговых доходов
1	2	3	4	5	6	7	8	9	10	11	12	13	14	15	16	17	18	19	20	21	22	23	24	25
Могочинский район	2017 г. (факт)	685	312	174	43	16	0	0	2	14	29	344	33	38	268	5	546	57	25	27	670	15	0	0
	2018 г. (факт)	855	340	182	44	13	0	0	3	15	36	479	78	131	262	8	610	56	25	34	866	-11	26	0
	2019 г. (факт)	941	408	207	57	14	0	0	4	12	31	503	92	102	276	33	685	60	25	38	922	20	16	0
	2020 г. (план)	894	373	205	50	14	0	0	3	15	29	492	70	93	297	32	646	58	22	42	906	-11	6	0
Нерюнгринский район	2017 г. (факт)	5 848	953	687	550	70	2	167	0	1	84	4 812	595	2 278	1 781	22	-		74	79	5 885	-37	16	0
	2018 г. (факт)	4 355	1 077	780	626	72	2	192	0	0	104	3 174	504	566	2 067	22	0		73	59	4 310	45	5	0
	2019 г. (факт)	4 565	1 266	959	778	71	3	204	0	2	110	3 189	606	47	2 213	297	0		73	62	4 491	74	0	0
	2020 г. (план)	3 868	1 258	936	751	68	2	223	0	0	77	2 533	379	16	1 870	267	0		73	53	4 061	-194	0	0
Сургутский район	2017 г. (факт)	11 032	4 417	3 961	0	35	9	105	21	224	1 185	5 430	69	1 174	4 283	112	0		124	89	11 089	-57	0	0
	2018 г. (факт)	13 149	4 634	4 126	0	34	10	113	33	244	1 059	7 456	97	2 359	4 666	87	0		125	106	13 037	112	0	0
	2019 г. (факт)	12 884	4 999	4 490	0	32	9	114	37	234	1 167	6 718	87	1 934	4 641	25	0		125	103	12 946	-62	0	0
	2020 г. (план)	13 296	5 374	4 826	39	32	11	126	38	237	1 052	6 870	29	1 865	4 973	4	0		125	107	13 838	-542	0	0
Туруханский район	2017 г. (факт)	3 654	893	509	0	9	0	0	4	5	439	2 322	0	802	1 461	3	6 650	13	16	229	3 618	35	400	0
	2018 г. (факт)	4 025	1 358	545	0	8	0	0	4	6	251	2 416	0	748	1 616	4	7 400	18	16	257	3 858	167	200	0
	2019 г. (факт)	4 064	1 069	570	0	9	0	0	4	7	436	2 560	0	732	1 753	3	0		16	262	4 056	8	200	0
	2020 г. (план)	4 012	1 622	618	0	9	0	6	2	6	375	2 015	166	90	1 714	56	0		16	259	4 172	-160	200	0
Усольский район	2017 г. (факт)	1 155	317	269	-	8	0	6	0	0	14	824	62	217	540	6	947	34	51	23	1 133	22	3	0
	2018 г. (факт)	1 318	342	285	-	7	0	8	0	0	15	961	77	213	664	7	1 026	33	51	26	1 321	-3	0	0
	2019 г. (факт)	1 712	344	308	-	8	0	9	0	0	14	1 354	113	491	744	6	1 058	32	50	34	1 704	8	0	0
	2020 г. (план)	1 405	366	328	0	7	0	11	0	0	13	1 026	11	267	742	5	1 117	33	50	28	1 433	-28	0	0

Абсолютные показатели бюджетов муниципальных образований (млн руб.)

Муниципальное образование	Годы	Доходы бюджета, всего	Налоговые доходы	НДФЛ	в т.ч. доп. по рматив по НДФЛ	ЕНВД	Патентная система	Упрощенной системы налогообложения (если есть)	Налог на имущество физ.лиц	Земельный налог	Неналоговые доходы	Безвозмездные поступления	Дотации	Субсидии	Субвенции	Иные и прочие безвозмездные поступления	Сумма налогов в бюджеты всех уровней	Удельный вес налогов, остающихся в МО, %	Численность населения в среднем за период, тыс. чел.	Доходы на одного жителя, тыс. руб./чел.	Всего расходов	Дефицит, профицит бюджета	Муниципальный долг	Муниципальный долг к сумме налоговых и неналоговых доходов
1	2	3	4	5	6	7	8	9	10	11	12	13	14	15	16	17	18	19	20	21	22	23	24	25
Шелеховский район	2017 г. (факт)	1 321	346	294	0	22	0	20	0	0	124	852	52	125	671	3	1 765	20	67	20	1 293	28	9	0
	2018 г. (факт)	1 511	383	325	0	22	0	25	0	0	128	1 001	63	116	817	6	2 932	13	68	22	1 464	47	9	0
	2019 г. (факт)	1 649	417	354	0	22	1	29	0	0	168	1 063	69	121	891	-18	3 247	13	68	24	1 670	-22	9	0
	2020 г. (план)	1 726	504	439	64	23	1	29	0	0	139	1 084	0	182	897	5	0		68	25	1 758	-32	8	0
Шушенский район	2017 г. (факт)	1 431	143	85	0	13	0	0	6	32	-3	1 292	334	249	701	3	0		32	44	1 418	12	25	0
	2018 г. (факт)	1 457	148	95	0	10	0	0	7	27	17	1 267	337	294	636	0	0		32	45	1 471	-14	28	0
	2019 г. (факт)	1 506	161	103	0	11	0	0	8	28	27	1 318	407	322	587	1 913	0		32	47	1 476	30	3	0
	2020 г. (план)	1 330	175	110	0	11	0	10	7	27	13	1 142	586	67	489	0	0		32	42	1 339	-9	3	0

Поступления налоговых доходов по дополнительным нормативам отчислений

Муниципальное образование	Годы	НДФЛ (доп. норматив: единый, дополнительный)		Налог, взимаемый в связи с применением упрощенной системы налогообложения		Транспортный налог		Налог на имущество организаций		НДПИ		Налог на прибыль организаций		Сумма, тыс.руб.
		%	тыс.руб.	%	тыс.руб.	%	тыс.руб.	%	тыс.руб.	%	тыс.руб.	%	тыс.руб.	
1 группа, города с численностью жителей свыше 500 тыс.														
Барнаул	2017 г.	5,0	534 356	5,0	1 120 534					1,0	7 374			1 662 264
	2018 г.	5,0	613 609	5,0	1 368 243					1,0	1 316			1 983 168
	2019 г.	5,0	678 027	5,0	1 576 598					1,0	13 223			2 267 848
	2020 г.	5,0	733 812	5,0	1 764 700					1,0	18			2 498 530
Иркутск	2017 г.	11,5	2 099 264	3,0	791 562									2 890 826
	2018 г.	11,5	2 475 271	3,0	934 316									3 409 587
	2019 г.	11,5	2 667 049	3,0	11 268									2 678 317
	2020 г.	11,5	2 765 688	3,0	114 612									2 880 300
Кемерово	2017 г.	12,8	1 385 725			5,0	25 828							1 411 553
	2018 г.	14,1	1 783 801	3,0	554 191	5,0	27 157							2 365 149
	2019 г.	13,7	1 814 294	3,0	634 479	5,0	28 716							2 477 489
	2020 г.	13,8	1 888 290	3,0	6 626	5,0	311							1 895 227
Красноярск	2017 г.													
	2018 г.													
	2019 г.													
	2020 г.													
Новокузнецк	2017 г.	13,8	1 327 257			5,0	2 149							1 329 407
	2018 г.	14,9	1 748 917	3,0	381 824	5,0	23 162							2 153 902
	2019 г.	14,7	2 029 651	3,0	442 855	5,0	2 439							2 474 945
	2020 г.	14,5	1 919 808	3,0	437	5,0	255							1 920 500
Новосибирск	2017 г.	15,0	5 625 572											5 625 572
	2018 г.	15,0	6 161 231											6 161 231
	2019 г.	15,0	6 670 910	1,0	99 923									6 770 833
	2020 г.	15,0	7 390 583	1,0	1 229 755	2,0	365 148							8 985 486
Омск	2017 г.	5,0	947 110	1,0	331 734									1 278 844
	2018 г.	5,0	1 105 662	1,0	39 878									1 145 540
	2019 г.	5,0	1 173 179	1,0	394 657	5,0	5 255							1 573 091
	2020 г.		1 243 277											1 243 277
Томск	2017 г.	1,0	1 235 982	3,0	487 337					1,0	13 525			1 736 844
	2018 г.	1,0	1 316 078	3,0	596 655					1,0	11 464			1 924 197
	2019 г.	1,0	1 411 672	3,0	665 138					1,0	14 866			2 091 676
	2020 г.	1,0	1 491 320	3,0	79 625					1,0	14 493			1 585 438
Хабаровск	2017 г.	4,5	851 091	1,0	24 871	1,0	9 147							885 109
	2018 г.	4,5	950 868	1,0	318	1,0	89 418							1 040 604
	2019 г.	4,5	1 033 431	1,0	339 715	1,0	93 835							1 466 981
	2020 г.	4,5	1 069 832	15,0	574 613	15,0	13 715							1 658 160

Поступления налоговых доходов по дополнительным нормативам отчислений

Муниципальное образование	Годы	НДФЛ (доп. норматив: единый, дополнительный)		Налог, взимаемый в связи с применением упрощенной системы налогообложения		Транспортный налог		Налог на имущество организаций		НДПИ		Налог на прибыль организаций		Сумма, тыс.руб.
		%	тыс.руб.	%	тыс.руб.	%	тыс.руб.	%	тыс.руб.	%	тыс.руб.	%	тыс.руб.	
2 группа, города с численностью жителей 200-500 тыс														
Ангарск	2017 г.	11,5	497 563	3,0	133 649									631 212
	2018 г.	11,5	534 769	3,0	151 439									686 208
	2019 г.	11,5	554 837	3,0	158 622									713 459
	2020 г.	11,5	588 929	3,0	163 472									752 401
Бийск	2017 г.	5,0	117 916		199 618									317 534
	2018 г.	5,0	131 154		210 026									341 180
	2019 г.	5,0	137 618		235 102									372 720
	2020 г.	5,0	144 928		246 863									391 791
Благовещенск	2017 г.	5,0												-
	2018 г.	5,0												-
	2019 г.	5,0		1,0	167 199									167 199
	2020 г.	5,0		1,0	184 684									184 684
Братск	2017 г.	26,5		3,0	178 164									178 164
	2018 г.	26,5		3,0	200 300									200 300
	2019 г.	26,5		3,0	208 401									208 401
	2020 г.	26,5		3,0	232 400									232 400
Улан-Удэ	2017 г.				0									-
	2018 г.				564 243									564 243
	2019 г.				691 951									691 951
	2020 г.				630 500									630 500
Чита	2017 г.				0									
	2018 г.				0									
	2019 г.				0									
	2020 г.				0									
Южно-Сахалинск	2017 г.	2,0	2 904 799		1 791 909									4 696 708
	2018 г.	2,0	3 163 158		2 077 317									5 240 475
	2019 г.	2,0	3 933 821		2 452 835									6 386 656
	2020 г.	2,0	3 674 418		2 448 903									6 123 321
Якутск	2017 г.	25,0	2 575 000	1,0	1 478 062				1,0	191 316				4 244 378
	2018 г.	25,0	2 889 809	1,0	1 627 446				1,0	82 223				4 599 478
	2019 г.	25,0	2 991 823	1,0	1 773 866				1,0	92 689				4 858 378
	2020 г.	25,0	3 139 225	1,0	1 859 711				1,0	12 676				5 011 612

Поступления налоговых доходов по дополнительным нормативам отчислений

Муниципальное образование	Годы	НДФЛ (доп. норматив: единый, дополнительный)		Налог, взимаемый в связи с применением упрощенной системы налогообложения		Транспортный налог		Налог на имущество организаций		НДПИ		Налог на прибыль организаций		Сумма, тыс.руб.
		%	тыс.руб.	%	тыс.руб.	%	тыс.руб.	%	тыс.руб.	%	тыс.руб.	%	тыс.руб.	
3 группа, города с численностью жителей 100-200 тыс														
Абакан	2017 г.		0		0									
	2018 г.		0		0									
	2019 г.		0		0									
	2020 г.		0		0									
Артем	2017 г.	24,6	499 817		0									499 817
	2018 г.	24,6	554 542		0									554 542
	2019 г.	24,6	567 269		0									499 817
	2020 г.	22,6	621 263		0									621 263
Ачинск	2017 г.	15,0	235 955		0							5,0	3 633	239 588
	2018 г.	15,0	257 061		0							5,0	20 365	277 426
	2019 г.	15,0	278 791		0							5,0	39 008	317 799
	2020 г.	15,0	285 137		0							1,0	70 222	355 359
Бердск	2017 г.	25,9	139 863		0									139 863
	2018 г.	27,5	180 888		0									180 888
	2019 г.	28,0	178 836	1,0	35 202									214 038
	2020 г.	27,9	180 732	1,0	34 665	2,0	19 727							235 124
Кызыл	2017 г.	5,0	107 839		0									107 839
	2018 г.	5,0	122 884		0									122 884
	2019 г.	5,0	126 969		0									126 969
	2020 г.	5,0	134 497		0									134 497
Нефтегоганск	2017 г.		0		283 109									283 109
	2018 г.		0		347 515									347 515
	2019 г.		0		408 526									408 526
	2020 г.		0		353 830	2,0	44 943							398 773
Норильск	2017 г.		0		0							5,0	1 374 772	1 374 772
	2018 г.		0		0							5,0	1 646 909	1 646 909
	2019 г.		0		0							5,0	4 100 362	4 100 362
	2020 г.		0		0							1,0	4 647 621	4 647 621
Петропавловск-Камчатский	2017 г.	1,5	146 283		230 596									376 879
	2018 г.	1,3	148 605		636 070									784 675
	2019 г.	1,3	155 926		684 777									840 702
	2020 г.		0		707 802									707 802
Рубцовск	2017 г.		0		50 755									50 755
	2018 г.		0		55 276									55 276
	2019 г.		0		59 033									59 033
	2020 г.		0		59 620									59 620
Северск	2017 г.	18,8	330 288	3,0	42 248					1,0	1			372 538
	2018 г.	2,2	371 418	3,0	46 006					1,0				417 424
	2019 г.	21,9	417 851	3,0	56 744					1,0				474 596
	2020 г.	22,3	432 799	3,0	60 027					1,0				492 826

Поступления налоговых доходов по дополнительным нормативам отчислений

Муниципальное образование	Годы	НДФЛ (доп. норматив: единый, дополнительный)		Налог, взимаемый в связи с применением упрощенной системы налогообложения		Транспортный налог		Налог на имущество организаций		НДПИ		Налог на прибыль организаций		Сумма, тыс.руб.
		%	тыс.руб.	%	тыс.руб.	%	тыс.руб.	%	тыс.руб.	%	тыс.руб.	%	тыс.руб.	
4 группа, города с численностью жителей 50-100 тыс.														
Анжеро-Судженск	2017 г.	28,5	192 960		0	5,0	2 147							195 107
	2018 г.	26,3	225 426		20 537	5,0	2 116							248 079
	2019 г.	26,9	272 875		27 146	5,0	229							300 250
	2020 г.	28,8	262 734		27 842	5,0	2 159							292 735
Горно-Алтайск	2017 г.	2,0	262 303	1,0	147 656			5,0	48 056	1,0	609			458 624
	2018 г.	2,0	315 915	1,0	193 482			5,0	73 206	1,0	420			583 023
	2019 г.	2,0	344 320	1,0	191 476			5,0	82 547	1,0	124			618 467
	2020 г.	2,0	336 806	1,0	186 593			5,0	103 898	1,0				627 297
Искитим	2017 г.	13,8	86 127		0									86 127
	2018 г.	17,7	130 158		0									130 158
	2019 г.	15,3	121 973	1,0	7 262									129 235
	2020 г.	22,5	200 535	1,0	7 486	2,0	947							208 968
Канск	2017 г.													
	2018 г.													
	2019 г.													
	2020 г.													
Лесосибирск	2017 г.													
	2018 г.													
	2019 г.													
	2020 г.													
Магадан	2017 г.			1,1	234 524									234 524
	2018 г.			1,6	253 854									253 854
	2019 г.			1,1	281 270									281 270
	2020 г.			1,1	293 492									293 492
Минусинск	2017 г.													
	2018 г.													
	2019 г.													
	2020 г.													
Новоалтайск	2017 г.				38 639									38 639
	2018 г.				44 346									44 346
	2019 г.				49 868									49 868
	2020 г.				47 967									47 967
Саяногорск	2017 г.	1,0	104 681		0									104 681
	2018 г.	3,0	337 189		0									337 189
	2019 г.	3,0	352 239		0									352 239
	2020 г.	29,0	357 163		0									357 163
Ханты-Мансийск	2017 г.	34,0		1,0	259 268									259 268
	2018 г.	33,9		1,0	348 726									348 726
	2019 г.	33,7		1,0	378 478									378 478
	2020 г.	32,4		1,0	388 864	2,0	33 633							422 497

Поступления налоговых доходов по дополнительным нормативам отчислений

Муниципальное образование	Годы	НДФЛ (доп. норматив: единый, дополнительный)		Налог, взимаемый в связи с применением упрощенной системы налогообложения		Транспортный налог		Налог на имущество организаций		НДПИ		Налог на прибыль организаций		Сумма, тыс.руб.
		%	тыс.руб.	%	тыс.руб.	%	тыс.руб.	%	тыс.руб.	%	тыс.руб.	%	тыс.руб.	
Черемхово	2017 г.				11 199									11 199
	2018 г.	26,5		3,0	16 721									16 721
	2019 г.	26,5		3,0	16 516									16 516
	2020 г.	26,5		3,0	18 111									18 111
5 группа, города с численностью жителей до 50 тыс														
Абаза	2017 г.		68 349		0									68 349
	2018 г.	55,0	71 075		0									71 075
	2019 г.	55,0	81 392		0									81 392
	2020 г.	55,0	77 924		0									
Березовский	2017 г.	23,7	147 071		0	5,0	1 717							148 788
	2018 г.	2,9	146 557	3,0	8 892	5,0	1 932							157 381
	2019 г.	2,7	136 226	3,0	11 167	5,0	1 972							149 365
	2020 г.	26,1	164 165	3,0	11 399	5,0	1 963							177 527
Боготол	2017 г.				0									
	2018 г.				0									
	2019 г.				0									
	2020 г.				0									
Губкинский	2017 г.				105 183									105 183
	2018 г.				114 268									114 268
	2019 г.				124 998									124 998
	2020 г.				98 339									98 339
Дивногорск	2017 г.				0									
	2018 г.				0									
	2019 г.				0									
	2020 г.				0									
Енисейск	2017 г.				0									
	2018 г.				0									
	2019 г.				0									
	2020 г.				0									
Заводоуковск	2017 г.	28,0	143 766		21 832									165 598
	2018 г.	4,0	241 510		24 257									265 767
	2019 г.	51,0	335 422		25 778									361 200
	2020 г.	12,0	80 551		23 986									104 537
Заринск	2017 г.				18 310									18 310
	2018 г.				24 744									24 744
	2019 г.				34 899									34 899
	2020 г.				33 549									33 549
Зея	2017 г.	39,8	164 360		0									164 360
	2018 г.	42,7	187 669		0									187 669
	2019 г.	4,2	196 828	1,0	0									196 828
	2020 г.	57,9	285 280	1,0	5 757									291 037

Поступления налоговых доходов по дополнительным нормативам отчислений

Муниципальное образование	Годы	НДФЛ (доп. норматив: единый, дополнительный)		Налог, взимаемый в связи с применением упрощенной системы налогообложения		Транспортный налог		Налог на имущество организаций		НДПИ		Налог на прибыль организаций		Сумма, тыс.руб.
		%	тыс.руб.	%	тыс.руб.	%	тыс.руб.	%	тыс.руб.	%	тыс.руб.	%	тыс.руб.	
Зима	2017 г.				11 014									11 014
	2018 г.				11 179									11 179
	2019 г.				12 763									12 763
	2020 г.				12 236									12 236
Мирный	2017 г.				0									
	2018 г.				0									
	2019 г.				0									
	2020 г.				0									
Обь	2017 г.				0									
	2018 г.				0									
	2019 г.				0									
	2020 г.				9 598									9 598
Саянск	2017 г.													
	2018 г.													
	2019 г.													
	2020 г.													
Северобайкальск	2017 г.	25,0	55 639		0									55 639
	2018 г.	25,0	48 730	5,0	11 589									60 319
	2019 г.	25,0	64 722	5,0	14 310									79 032
	2020 г.	25,0	66 787	5,0	13 600									80 387
Сорск	2017 г.	55,0	89 430		0									89 430
	2018 г.	45,0	75 693		0									75 693
	2019 г.	4,0	74 956		0									74 956
	2020 г.	38,0	77 119		0									77 119
Сусуманский ГО	2017 г.		0		6 328									6 328
	2018 г.		0		5 207									5 207
	2019 г.		0		7 024									7 024
	2020 г.		0		6 058									6 058
Шимановск	2017 г.	1,7	31 411		0									31 411
	2018 г.	11,4	37 858		0									37 858
	2019 г.	13,7	47 666	1,0	2 470									50 136
	2020 г.	18,1	63 896	1,0	2 119									66 015

Поступления налоговых доходов по дополнительным нормативам отчислений

Муниципальное образование	Годы	НДФЛ (доп. норматив: единый, дополнительный)		Налог, взимаемый в связи с применением упрощенной системы налогообложения		Транспортный налог		Налог на имущество организаций		НДПИ		Налог на прибыль организаций		Сумма, тыс.руб.
		%	тыс.руб.	%	тыс.руб.	%	тыс.руб.	%	тыс.руб.	%	тыс.руб.	%	тыс.руб.	
6 группа, городские поселения														
Ванино	2017 г.			27,0	12 102	5,0	13 314							25 417
	2018 г.			27,0	11 295	5,0	11 637							22 932
	2019 г.			27,0	11 750	5,0	1 945							13 695
	2020 г.			27,0	12 608	5,0	12 733							25 341
Дудинка	2017 г.				0									
	2018 г.				0									
	2019 г.				0									
	2020 г.				0									
Железногорск-Илимский	2017 г.				0									
	2018 г.				0									
	2019 г.				0									
	2020 г.				0									
Игарка	2017 г.				0									
	2018 г.				0									
	2019 г.				0									
	2020 г.				0									
Колывань	2017 г.				0									
	2018 г.				0									
	2019 г.				0									
	2020 г.				0									
Линево	2017 г.				0									
	2018 г.				0									
	2019 г.				0									
	2020 г.				0									
Лучегорск	2017 г.				0									
	2018 г.				0									
	2019 г.				0									
	2020 г.				0									

Поступления налоговых доходов по дополнительным нормативам отчислений

Муниципальное образование	Годы	НДФЛ (доп. норматив: единый, дополнительный)		Налог, взимаемый в связи с применением упрощенной системы налогообложения		Транспортный налог		Налог на имущество организаций		НДПИ		Налог на прибыль организаций		Сумма, тыс.руб.
		%	тыс.руб.	%	тыс.руб.	%	тыс.руб.	%	тыс.руб.	%	тыс.руб.	%	тыс.руб.	
7 группа, муниципальные районы														
Балаганский район	2017 г.		0		1 868									1 868
	2018 г.		0		1 689									1 689
	2019 г.		0		2 453									2 453
	2020 г.		0		2 215									2 215
Ванинский район	2017 г.	27,2	314 202	27,0	15 077	5,0	21 112							350 391
	2018 г.	28,7	365 135	3,0	17 467	5,0	19 291							401 893
	2019 г.	34,8	536 017	3,0	19 200	5,0	19 136							574 353
	2020 г.	36,3	554 703	5,0	31 695	1,0	41 105							627 503
Елизовский район	2017 г.		0		43 460									43 460
	2018 г.		0		124 777									124 777
	2019 г.		0		147 034									147 034
	2020 г.		0		146 340									146 340
Калачинский район	2017 г.	32,8	122 159		0									122 159
	2018 г.	37,7	160 967	1,0	3 037									164 004
	2019 г.	35,5	157 080	1,0	4 769									161 849
	2020 г.	37,9	171 089	1,0	4 087									175 176
Минусинский район	2017 г.	15,0	35 621		0							5,0	295	35 916
	2018 г.	15,0	37 446		0							5,0	212	37 658
	2019 г.	15,0	40 448		0							5,0	313	40 761
	2020 г.	15,0	40 613	5,0	9 207							1,0	478	50 298
Могочинский район	2017 г.	4,8	43 415		0									43 415
	2018 г.	4,7	44 396		0									44 396
	2019 г.	5,5	56 780		0									56 780
	2020 г.	4,9	50 323		0									50 323
Нерюнгринский район	2017 г.	2,0	550 361	1,0	166 885					1,0	4 733			721 979
	2018 г.	2,0	625 647	1,0	191 838					1,0	7 415			824 900
	2019 г.	2,0	778 289	1,0	204 401					1,0	2 228			984 918
	2020 г.	2,0	750 548	1,0	222 598					1,0	6 500			979 646
Сургутский район	2017 г.	19,0	0	1,0	105 136									105 136
	2018 г.	19,0	0	1,0	112 922									112 922
	2019 г.	2,5	0	1,0	114 456									114 456
	2020 г.	2,5	39 102	2,5	126 181	2,0	28 635							193 918
Туруханский район	2017 г.		0		0									0
	2018 г.		0		0									0
	2019 г.		0		0									0
	2020 г.		0		5 960									5 960
Усольский район	2017 г.				5 640									5 640
	2018 г.				7 855									7 855
	2019 г.				8 977									8 977
	2020 г.				10 500									10 500

Поступления налоговых доходов по дополнительным нормативам отчислений

Муниципальное образование	Годы	НДФЛ (доп. норматив: единый, дополнительный)		Налог, взимаемый в связи с применением упрощенной системы налогообложения		Транспортный налог		Налог на имущество организаций		НДПИ		Налог на прибыль организаций		Сумма, тыс.руб.
		%	тыс.руб.	%	тыс.руб.	%	тыс.руб.	%	тыс.руб.	%	тыс.руб.	%	тыс.руб.	
Шелеховский район	2017 г.		0		20 409									20 409
	2018 г.		0		25 033									25 033
	2019 г.		0		29 454									29 454
	2020 г.	5,4	64 400		29 078									93 478
Шушенский район	2017 г.		0		0									
	2018 г.		0		0									
	2019 г.		0		0									
	2020 г.		0		9 900									9 900

Динамика доходов бюджетов 2017–2019 гг.

Муниципальное образование.	ДОХОДЫ БЮДЖЕТА, всего			Изменение общей суммы доходов по годам			Налоговые доходы всего, из них:			Изменение суммы налоговых доходов по годам			НДФЛ всего, в т.ч.			Изменение суммы неналоговых доходов, всего, из них			Изменение суммы безвозмездных поступлений всего, в т.ч.			Изменение суммы безвозмездных поступлений по годам		
	2019 г.(факт)	2019 г./2018г.	2018 г./2017г.	2019г./2017г.	2019 г.(факт)	2019 г./2018г.	2018 г./2017г.	2019г./2017г.	2019 г.(факт)	2019 г./2018г.	2018 г./2017г.	2019 г.(факт)	2019 г./2018г.	2018 г./2017г.	2019 г.(факт)	2019 г./2018г.	2018 г./2017г.	2019 г.(факт)	2019 г./2018г.	2018 г./2017г.	2019г./2017г.			
1 группа, города с численностью жителей свыше 500 тыс																								
Барнаул	15 296 882	118%	109%	129%	6 124 323	109%	109%	119%	2 589 782	110%	115%	127%	1 208 748	98%	96%	94%	7 963 811	130%	112%	146%				
Иркутск	21 245 074	104%	119%	124%	10 004 531	107%	113%	121%	6 145 809	108%	118%	127%	989 505	80%	105%	84%	10 251 038	105%	128%	134%				
Кемерово	24 654 199	109%	122%	133%	5 914 204	104%	126%	131%	3 789 790	103%	119%	122%	1 262 551	94%	94%	89%	17 477 444	112%	123%	138%				
Красноярск	34 432 009	99%	122%	121%	13 264 519	109%	111%	120%	8 902 198	110%	113%	124%	2 145 395	90%	86%	77%	19 022 095	95%	137%	130%				
Новокузнецк	22 323 451	114%	113%	129%	6 498 058	114%	128%	146%	4 095 454	117%	127%	148%	608 609	85%	90%	77%	15 216 783	116%	110%	127%				
Новосибирск	48 530 058	117%	113%	132%	19 745 965	113%	106%	120%	13 341 820	108%	110%	119%	5 623 141	104%	105%	109%	23 160 952	125%	122%	153%				
Омск	23 015 686	125%	117%	146%	7 191 115	106%	114%	121%	4 697 500	106%	117%	124%	2 937 053	146%	87%	127%	12 887 518	133%	129%	172%				
Томск	18 413 791	112%	110%	124%	6 434 930	105%	107%	112%	3 529 181	107%	106%	114%	874 277	85%	97%	82%	11 104 584	120%	114%	137%				
Хабаровск	16 452 407	108%	103%	110%	7 531 057	113%	107%	121%	4 428 334	109%	112%	121%	1 553 875	78%	93%	73%	7 367 475	111%	101%	112%				
2 группа, города с численностью жителей 200-500 тыс.																								
Ангарск	6 439 195	108%	100%	108%	2 190 742	101%	105%	107%	1 278 537	104%	107%	112%	419 492	95%	99%	94%	3 828 961	114%	97%	110%				
Бийск	4 022 123	129%	102%	131%	1 277 232	109%	107%	116%	550 472	105%	111%	117%	233 923	123%	89%	109%	2 510 968	144%	99%	143%				
Благовещенск	6 759 761	111%	125%	138%	2 653 918	117%	107%	125%	1 384 748	112%	115%	128%	645 857	102%	98%	100%	3 459 986	108%	150%	162%				
Братск	7 433 828	115%	91%	104%	1 960 952	96%	112%	107%	1 298 146	108%	110%	119%	515 513	107%	92%	98%	4 957 363	126%	82%	104%				
Улан-Удэ	14 542 980	149%	122%	182%	4 063 552	107%	129%	138%	2 279 529	107%	111%	119%	375 608	104%	98%	102%	10 103 820	181%	119%	216%				
Чита	8 266 757	135%	114%	154%	2 283 132	106%	105%	111%	1 453 443	108%	111%	120%	494 163	108%	75%	81%	5 489 462	156%	130%	202%				
Южно-Сахалинск	31 368 114	130%	117%	153%	12 321 394	116%	113%	131%	6 884 186	124%	109%	135%	1 086 575	108%	101%	109%	17 960 145	144%	123%	177%				
Якутск	18 124 205	99%	124%	123%	7 530 768	105%	108%	114%	4 786 917	104%	112%	116%	485 262	102%	77%	78%	10 108 175	96%	142%	136%				
3 группа, города с численностью жителей 100-200 тыс.																								
Абакан	5 204 089	95%	137%	130%	1 273 618	64%	170%	108%	627 259	46%	250%	115%	836 564	101%	89%	89%	3 093 907	117%	140%	164%				
Артем	3 326 101	121%	106%	128%	1 255 664	104%	112%	116%	936 732	106%	110%	116%	483 473	139%	101%	141%	1 586 964	134%	102%	137%				
Ачинск	3 271 986	117%	110%	129%	760 842	110%	106%	116%	557 582	108%	109%	118%	296 983	119%	67%	80%	2 214 161	119%	116%	138%				
Бердск	2 845 481	107%	114%	122%	842 969	106%	112%	118%	595 939	97%	117%	114%	94 221	82%	93%	76%	1 926 108	107%	121%	129%				
Кызыл	3 390 289	107%	116%	124%	823 101	116%	109%	126%	507 876	103%	114%	118%	102 954	118%	112%	132%	2 599 178	109%	119%	129%				
Нефтеюганск	8 177 770	88%	135%	119%	2 515 696	107%	111%	119%	1 856 869	106%	110%	117%	564 534	119%	102%	122%	5 097 540	79%	150%	119%				
Норильск	20 634 544	115%	105%	121%	8 281 996	148%	107%	157%	3 798 836	106%	102%	108%	1 251 316	66%	81%	53%	11 101 232	107%	111%	118%				
Петропавловск-Камчатский	14 208 062	112%	110%	123%	6 443 101	111%	118%	131%	3 754 207	105%	116%	122%	579 461	109%	99%	108%	7 185 500	113%	105%	118%				
Рубцовск	2 167 555	111%	98%	109%	492 802	107%	107%	114%	277 880	105%	115%	120%	57 724	80%	87%	69%	1 617 030	114%	96%	109%				
Северск	4 536 470	107%	105%	112%	970 501	108%	114%	122%	704 443	109%	109%	119%	160 556	81%	122%	99%	3 405 413	108%	102%	110%				
4 группа, города с численностью жителей 50-100 тыс.																								
Анжеро-Судженск	3 669 737	113%	91%	104%	573 512	118%	115%	135%	424 525	120%	120%	144%	51 692	56%	63%	35%	3 044 533	115%	89%	103%				
Горно-Алтайск	2 858 734	114%	131%	150%	981 868	107%	121%	130%	606 582	109%	120%	131%	58 194	117%	101%	119%	1 818 673	119%	140%	166%				
Искитим	1 849 688	105%	118%	124%	499 804	107%	104%	111%	361 136	103%	128%	132%	96 095	78%	110%	85%	1 253 789	107%	125%	134%				
Канск	2 563 620	116%	99%	115%	494 198	108%	104%	112%	349 030	109%	110%	120%	77 695	100%	53%	53%	1 991 727	119%	102%	122%				
Лесосибирск	2 358 432	116%	112%	131%	435 403	107%	113%	120%	329 010	106%	116%	123%	154 343	100%	146%	146%	1 768 686	121%	109%	132%				
Магадан	7 401 150	115%	106%	122%	2 628 339	110%	112%	124%	1 895 938	109%	113%	123%	208 768	104%	102%	105%	4 581 078	119%	103%	122%				
Минусинск	2 546 774	123%	108%	133%	371 571	109%	108%	118%	265 620	110%	113%	124%	62 993	86%	107%	92%	2 112 210	127%	108%	138%				
Новоалтайск	1 434 344	131%	102%	134%	500 970	132%	104%	137%	323 028	145%	115%	167%	62 739	104%	103%	107%	870 635	136%	158%	214%				

Динамика доходов бюджетов 2017–2019 гг.

Муниципальное образование.	ДОХОДЫ БЮДЖЕТА, всего	Изменение общей суммы доходов по годам			Налоговые доходы всего, из них:	Изменение сумм налоговых доходов по годам			НДФЛ всего, в т.ч.	Изменение НДФЛ по годам			Неналоговые доходы, всего, из них	Изменение суммы неналоговых доходов по годам			Безвозмездные поступления всего, в т.ч.	Изменение суммы Безвозмездных поступлений по годам		
		2017	2018	2019		2017	2018	2019		2017	2018	2019		2017	2018	2019		2017	2018	2019
аяногорск	1 468 550	88%	131%	116%	642 592	99%	164%	162%	528 358	104%	193%	202%	59 487	96%	85%	82%	784 471	83%	119%	99%
Ханты-Мансийск	9 450 522	110%	105%	116%	3 506 821	107%	113%	120%	2 855 092	106%	114%	121%	278 199	98%	144%	141%	5 665 502	113%	99%	112%
Черемхово	1 962 518	127%	99%	126%	290 434	108%	108%	117%	196 851	106%	111%	118%	99 775	105%	81%	85%	1 575 283	134%	99%	132%
5 группа, города с численностью жителей до 50 тыс.																				
Абаза	388 922	93%	126%	117%	121 211	111%	107%	119%	103 590	115%	104%	119%	13 215	146%	59%	85%	254 496	85%	140%	118%
Березовский	1 804 473	104%	117%	122%	318 389	97%	107%	105%	235 088	93%	105%	98%	36 972	66%	103%	68%	1 449 112	107%	120%	129%
Боготол	774 680	117%	109%	128%	135 370	107%	106%	113%	112 248	106%	108%	114%	23 223	94%	98%	92%	616 087	121%	111%	133%
Губкинский	5 390 852	134%	115%	154%	790 497	112%	113%	127%	585 917	115%	116%	134%	97 057	108%	110%	118%	4 503 298	140%	116%	162%
Дивногорск	1 284 010	139%	101%	140%	320 977	122%	86%	105%	149 378	116%	112%	130%	95 099	109%	95%	104%	867 934	151%	110%	166%
Енисейск	1 104 491	104%	114%	119%	148 539	106%	108%	115%	121 601	107%	111%	119%	18 134	68%	114%	77%	937 818	105%	115%	121%
Заводоуковск	2 267 147	112%	122%	137%	525 647	128%	135%	173%	432 999	131%	150%	197%	33 558	94%	129%	121%	1 707 942	108%	119%	129%
Заринск	729 861	101%	120%	121%	276 166	114%	107%	123%	123 659	106%	110%	116%	39 900	80%	103%	83%	413 795	96%	131%	126%
Зея	992 625	109%	118%	129%	343 978	104%	107%	111%	276 653	100%	112%	112%	18 454	103%	86%	88%	630 193	113%	128%	144%
Зима	1 163 323	108%	114%	122%	205 091	100%	108%	108%	140 606	110%	112%	124%	14 661	78%	105%	81%	945 560	110%	116%	128%
Мирный	1 145 352	104%	142%	147%	501 114	102%	98%	100%	362 791	103%	98%	101%	76 978				567 260			
Обь	1 170 380	125%	97%	122%	418 769	115%	114%	132%	355 096	115%	119%	137%	44 092	154%	87%	134%	707 519	130%	89%	116%
Саянск	1 851 361	118%	126%	149%	297 259	100%	104%	104%	208 901	109%	105%	114%	133 299	135%	93%	126%	1 420 803	121%	138%	167%
Северобайкальск	1 039 535	107%	98%	104%	212 983	110%	107%	118%	161 805	110%	106%	116%	61 841	120%	126%	150%	764 711	105%	94%	99%
Сорск	309 665	91%	116%	106%	116 050	100%	94%	94%	103 065	102%	89%	91%	18 167	100%	80%	80%	175 448	85%	141%	119%
Сусуманский ГО	748 361	97%	111%	108%	243 554	108%	108%	117%	213 107	109%	110%	120%	28 495	76%	68%	52%	476 366	94%	118%	111%
Шимановск	674 186	125%	159%	199%	159 241	114%	107%	122%	117 196	113%	116%	130%	34 532	115%	101%	115%	480 413	131%	207%	270%
6 группа, городские поселения																				
Ванино	152 371	116%	116%	135%	116 481	119%	103%	123%	81 306	132%	113%	149%	9 655	128%	80%	102%	26 235	102%	290%	296%
Лудинка	991 015	108%	102%	110%	281 713	112%	111%	124%	260 535	112%	112%	126%	93 773	88%	115%	101%	615 529	110%	97%	106%
Железногорск-Илимский	270 515	175%	127%	221%	111 438	129%	109%	141%	72 846	109%	118%	129%	32 356	84%	224%	189%	126 721	418%	116%	483%
Игарка	308 126	73%	100%	72%	30 929	101%	106%	107%	28 542	100%	107%	107%	6 533	100%	96%	96%	270 664	70%	99%	69%
Колывань	195 303	115%	105%	121%	38 034	113%	107%	121%	16 079	126%	112%	141%	4 604	53%	161%	85%	100 239	79%	102%	81%
Линевое	154 566	64%	205%	131%	46 303	105%	121%	128%	29 050	112%	125%	140%	11 809	209%	98%	205%	96 453	50%	253%	128%
Лучегорск	129 028	146%	85%	124%	67 173	109%	106%	115%	51 658	109%	102%	111%	12 327	109%	64%	71%	49 528	322%	55%	176%
7 группа, муниципальные районы																				
Балаганский район	588 065	125%	119%	149%	56 007	108%	111%	120%	33 927	112%	116%	130%	11 673	104%	127%	132%	520 385	128%	120%	153%
Ванинский район	2 529 011	121%	121%	146%	880 493	132%	111%	147%	766 842	138%	114%	157%	182 558	141%	153%	215%	1 465 960	114%	124%	141%
Елизовский район	5 784 780	106%	127%	135%	1 289 776	117%	146%	171%	676 194	95%	137%	129%	114 099	74%	153%	113%	4 380 905	105%	122%	128%
Калачинский район	1 095 655	105%	111%	116%	336 378	104%	122%	127%	245 682	99%	131%	130%	33 528	99%	89%	88%	725 748	106%	107%	114%
Минусинский район	1 219 662	110%	106%	117%	112 086	109%	108%	118%	81 133	109%	105%	114%	33 948	115%	108%	125%	1 073 628	111%	106%	117%
Могочинский район	941 300	110%	125%	137%	407 809	120%	109%	131%	206 675	114%	104%	119%	30 986	85%	125%	107%	502 505	105%	139%	146%
Нерюнгринский район	4 564 581	105%	74%	78%	1 265 761	118%	113%	133%	958 914	123%	114%	140%	110 164	106%	124%	132%	3 188 656	100%	66%	66%
Сургутский район	12 883 887	98%	119%	117%	4 998 752	108%	105%	113%	4 490 221	109%	104%	113%	1 166 915	110%	89%	98%	6 718 220	90%	137%	124%
Туруханский район	4 063 939	101%	110%	111%	1 068 565	79%	152%	120%	569 750	105%	107%	112%	435 783	174%	57%	99%	2 559 592	106%	104%	110%
Усольский район	1 711 610	130%	114%	148%	343 822	101%	108%	108%	308 329	108%	106%	115%	14 247	93%	112%	104%	1 353 541	141%	117%	164%
Шелеховский район	1 648 543	109%	114%	125%	417 490	109%	111%	121%	353 523	109%	111%	120%	167 681	131%	103%	136%	1 063 372	106%	118%	125%
Шушенский район	1 505 996	103%	102%	105%	160 864	109%	103%	112%	103 493	109%	111%	121%	26 941	159%	-487%	-774%	1 318 193	104%	98%	102%

Структура доходов бюджетов 2017–2019 гг.

	Муниципальное образование	Налоговые доходы в общей сумме доходов	НДФЛ в составе налоговых доходов	Налоги на совокупный доход в составе налоговых доходов	Налог на имущество физ лиц в составе налоговых доходов	Земельный налог в составе налоговых доходов	Неналоговые доходы в общей сумме доходов	Безвозмездные поступления в общей сумме доходов	Дотации в составе безвозмездных поступлений	Субсидии в составе безвозмездных поступлений	Субвенции в составе поступлений
1 группа, города с численностью жителей свыше 500 тыс.	Барнаул	40%	42%	33%	7%	12%	8%	52%	0,5%	31%	55%
	Иркутск	47%	61%	18%	6%	13%	5%	48%	0,0%	36%	64%
	Кемерово	24%	64%	17%	3%	11%	5%	71%	25,1%	20%	51%
	Красноярск	39%	67%	7%	3%	7%	6%	55%	0,3%	36%	59%
	Новокузнецк	29%	63%	12%	2%	20%	3%	68%	25,4%	12%	59%
	Новосибирск	41%	68%	12%	3%	14%	12%	48%	0,0%	36%	64%
	Омск	31%	65%	16%	3%	11%	13%	56%	2,3%	26%	55%
	Томск	35%	55%	17%	9%	17%	5%	60%	7,5%	28%	43%
2 группа, города с численностью жителей 200-500 тыс.	Хабаровск	46%	59%	16%	4%	9%	9%	45%	0,4%	36%	6%
	Ангарск	34%	58%	13%	7%	19%	7%	59%	0,0%	24%	75%
	Бийск	32%	43%	26%	8%	11%	6%	62%	2,9%	39%	45%
	Благовещенск	39%	52%	18%	11%	15%	10%	51%	0,7%	29%	48%
	Братск	26%	66%	18%	6%	6%	7%	67%	6,5%	18%	74%
	Улан-Удэ	28%	56%	26%	3%	12%	3%	69%	0,1%	47%	29%
	Чита	28%	64%	12%	8%	9%	6%	66%	10,0%	14%	53%
	Южно-Сахалинск	39%	56%	23%	1%	2%	3%	57%	1,3%	50%	4%
3 группа, города с численностью жителей 100-200 тыс.	Якутск	42%	64%	30%	1%	2%	3%	56%	0,6%	13%	78%
	Абакан	24%	49%	13%	10%	24%	16%	59%	0,0%	29%	61%
	Артем	38%	75%	7%	2%	13%	15%	48%	0,6%	12%	72%
	Ачинск	23%	73%	8%	4%	4%	9%	68%	11,5%	27%	59%
	Бердск	30%	71%	12%	6%	9%	3%	68%	21,7%	25%	53%
	Кызыл	24%	62%	11%	3%	10%	3%	77%	2,0%	13%	77%
	Нефтеюганск	31%	74%	20%	2%	2%	7%	62%	23,6%	12%	63%
	Норильск	40%	46%	2%	1%	0%	6%	54%	0,0%	40%	59%
	Петропавловск-Камчатский	45%	58%	16%	1%	4%	4%	51%	2,5%	23%	69%
	Рубцовск	23%	56%	20%	7%	7%	3%	75%	21,7%	30%	48%
4 группа, города с численностью жителей 50-100 тыс.	Северск	21%	73%	11%	3%	11%	4%	75%	36,0%	18%	38%
	Анжеро-Судженск	16%	74%	11%	2%	7%	1%	83%	27,0%	11%	50%
	Горно-Алтайск	34%	62%	22%	2%	3%	2%	64%	5,0%	35%	41%
	Искитим	27%	72%	8%	4%	10%	5%	68%	9,7%	34%	56%
	Канск	19%	71%	8%	5%	6%	3%	78%	16,8%	24%	58%
	Лесосибирск	18%	76%	8%	3%	3%	7%	75%	22,4%	27%	50%
	Магадан	36%	72%	19%	1%	2%	3%	62%	29,2%	4%	56%
	Минусинск	15%	71%	9%	4%	5%	2%	83%	17,4%	32%	50%
	Новоалтайск	35%	64%	15%	4%	8%	4%	61%	8,9%	30%	54%
	Саяногорск	44%	82%	4%	4%	7%	4%	53%	4,4%	13%	82%
Ханты-Мансийск	37%	81%	14%	1%	3%	3%	60%	2,7%	35%	61%	
Черемхово	15%	68%	14%	3%	7%	5%	80%	16,8%	31%	51%	