



АССОЦИАЦИЯ СИБИРСКИХ И ДАЛЬНЕВОСТОЧНЫХ ГОРОДОВ

**МАТЕРИАЛЫ
XXXIX Общего собрания АСДГ
и конференции
руководителей муниципальных образований
Сибири и Дальнего Востока
9 июня 2022 г., Иркутск**

**Анализ бюджетов муниципальных образований
за 2019-2021 гг. (факт) и 2022 г. (план)**

Исполнительная дирекция АСДГ

2022

Содержание

Список муниципальных образований, участвующих в анализе бюджетов в 2022 г., по группам ..	3
Аналитическая записка.....	5
1. Общие положения.....	5
2. Анализ доходов бюджетов за 2019–2021 г.г. (факт), 2022 (план).....	6
3. Налоговая база муниципальных образований	23
4. Анализ расходов и сбалансированности бюджетов за 2019–2021 г.г. (факт), 2022 г. (план).....	31
5. Муниципальный долг	34
Приложение 1.	
Абсолютные показатели доходов бюджетов муниципальных образований, млн руб.....	37
Приложение 2.	
Абсолютные показатели расходов бюджетов муниципальных образований, млн руб.	47
Приложение 3.	
Поступления налоговых доходов по дополнительным нормативам отчислений	50

**Список муниципальных образований,
участвующих в анализе бюджетов в 2022 г., по группам**

Группа МО	Муниципальное образование	Годы	Численность постоянного населения в среднем за период, тыс.чел.	
1 группа, города с численностью жителей свыше 500 тыс.	Барнаул	2021 г. (факт)	694	
	Владивосток	2021 г. (факт)	629	
	Иркутск	2021 г. (факт)	618	
	Кемерово	2021 г. (факт)	550	
	Красноярск	2021 г. (факт)	1 104	
	Новокузнецк	2021 г. (факт)	542	
	Новосибирск	2021 г. (факт)	1 613	
	Омск	2021 г. (факт)	1 135	
	Томск	2021 г. (факт)	591	
	Хабаровск	2021 г. (факт)	613	
	2 группа, города с численностью жителей 200-500 тыс.	Ангарск	2021 г. (факт)	235
		Бийск	2021 г. (факт)	209
Благовещенск		2021 г. (факт)	231	
	Братск	2021 г. (факт)	224	
	Комсомольск-на-Амуре	2021 г. (факт)	240	
	Улан-Удэ	2021 г. (факт)	437	
	Чита	2021 г. (факт)	350	
	Южно-Сахалинск	2021 г. (факт)	208	
	Якутск	2021 г. (факт)	352	
	3 группа, города с численностью жителей 100-200 тыс.	Абакан	2021 г. (факт)	187
		Белово	2021 г. (факт)	125
Бердск		2021 г. (факт)	104	
	Новый Уренгой	2021 г. (факт)	119	
	Норильск	2021 г. (факт)	183	
	Петропавловск-Камчатский	2021 г. (факт)	181	
	Северск	2021 г. (факт)	112	
	Ханты-Мансийск	2021 г. (факт)	105	
	4 группа, города с численностью жителей 50-100 тыс.	Анжеро-Судженск	2021 г. (факт)	72
Горно-Алтайск		2021 г. (факт)	64	
Искитим		2021 г. (факт)	55	
	Когалым	2021 г. (факт)	69	
	Лесосибирск	2021 г. (факт)	64	
	Магадан	2021 г. (факт)	98	
	Салехард	2021 г. (факт)	51	
	Юрга	2021 г. (факт)	80	
	5 группа, города с численностью жителей до 50 тыс.	Абаза	2021 г. (факт)	15
Березовский		2021 г. (факт)	47	
Боготол		2021 г. (факт)	19	
	Бородино	2021 г. (факт)	16	
	Вилючинск	2021 г. (факт)	22	
	Губкинский	2021 г. (факт)	35	
	Дивногорск	2021 г. (факт)	33	

Группа МО	Муниципальное образование	Годы	Численность постоянного населения в среднем за период, тыс.чел.
	Заринск	2021 г. (факт)	45
	Муравленко	2021 г. (факт)	31
	Обь	2021 г. (факт)	30
	Осинники	2021 г. (факт)	46
	Петровск-Забайкальский	2021 г. (факт)	16
	Пыть-Ях	2021 г. (факт)	39
	Саянск	2021 г. (факт)	39
	Северобайкальск	2021 г. (факт)	23
	Тында	2021 г. (факт)	33
	Топки	2021 г. (факт)	43
	Черемхово	2021 г. (факт)	50
	Шимановск	2021 г. (факт)	18
	Яровое	2021 г. (факт)	18
6 группа, городские поселения	Байкальское ГП	2021 г. (факт)	13
	Ванино	2021 г. (факт)	14
	Игарка	2021 г. (факт)	4
	Колпашево	2021 г. (факт)	30
	Кольцово	2021 г. (факт)	17
	Шелехов	2021 г. (факт)	48
7 группа, муниципальные районы	Бодайбинский район	2021 г. (факт)	17
	Калачинский район	2021 г. (факт)	39
	Мирнинский район	2021 г. (факт)	72
	Нерюнгринский район	2021 г. (факт)	75
	Сургутский район	2021 г. (факт)	126
	Тарский район	2021 г. (факт)	44
	Туруханский район	2021 г. (факт)	15
	Усть-Абаканский район	2021 г. (факт)	41
	Ханты-Мансийский район	2021 г. (факт)	19
	Шелеховский район	2021 г. (факт)	68
	Шушенский район	2021 г. (факт)	31

Аналитическая записка

1. Общие положения

Анализы бюджетов муниципальных образований проводятся в АСДГ ежегодно. Целью анализа является выявление тенденций изменения доходов и расходов бюджетов, их структуры и факторов, повлиявших на их изменения.

Исходные материалы для анализа в 2022 году представили 72 муниципальных образований Сибирского и Дальневосточного федеральных округов, а также некоторые муниципальные образования Ханты-Мансийского автономного округа, которые географически расположены на территории Сибири, но административно относятся к Уральскому федеральному округу.

По сравнению с прошлым годом общее количество муниципальных образований снизилось на 12.

По численности населения городские округа традиционно были разделены на 5 групп: свыше 500 тыс., от 200 до 500 тыс.; от 100 до 200 тыс., от 50 до 100 тыс. и менее 50 тыс. человек. Таким образом, всего было сформировано 7 групп муниципальных образований (Список прилагается).

В записке приводятся аналитические показатели по 35 муниципальным образованиям (группы 1–4), в отдельных разделах по всем группам. Это связано с тем, что состав участников групп 5–7 ежегодно существенно меняется, и проследить в анализе длительные тенденции не представляется возможным.

В настоящей работе представлены отчетные показатели бюджетов за 2019, 2020 и 2021 годы и плановые показатели на 2022 год.

В электронном виде в Приложении 1 Абсолютные показатели имеются данные по всем 72 муниципальным образованиям и полному набору показателей информации, запрашиваемой от администраций. Это показатели по основным параметрам бюджетов:

сведения об имуществе, находящемся в государственной и муниципальной собственности, информация о задолженности по платежам в бюджет муниципального образования, муниципальный долг, кредиторская задолженность муниципального образования, общая сумма налогов, собираемых в муниципальном образовании, и сумма, остающаяся в муниципальном образовании после перечислений в бюджеты других уровней и др.

Тенденции изменения основных показателей отражены на графиках.

Некоторые методологические пояснения:

1. Доходы и расходы бюджетов приведены по укрупненным группам и разделам бюджетной классификации. Ограниченный перечень показателей позволил, с одной стороны, оптимизировать объем работы, а с другой стороны, выделить наиболее важные позиции. В пояснительной записке приведены сопоставительные данные по еще более узкому кругу показателей, охватывающему самые крупные статьи. По доходам: общая сумма налоговых и неналоговых доходов, налог на доходы физических лиц (НДФЛ), общая сумма имущественных доходов с выделением земельного налога и общая сумма безвозмездных поступлений из бюджетов других уровней с выделением дотаций, субсидий, субвенций. По расходам: ЖКХ, образование, социальная политика.

2. Одним из источников пополнения доходов местных бюджетов является передача в местные бюджеты законами субъектов РФ дополнительных нормативов от налога на доходы физических лиц, части поступлений от налога, взимаемого по упрощенной системе налогообложения, и некоторых других налогов. В связи с этим в приложении приведены данные о поступлениях по дополнительным нормативам налоговых доходов местных бюджетов, сверх закрепленных Бюджетным кодексом РФ.

3. Одним из важных факторов, влияющих на структуру доходов местных бюджетов, является исполнение органами местного самоуправления отдельных государственных полномочий за счет субвенций из бюджетов других уровней. Поэтому в анализе доходов бюджетов отдельно выделен удельный вес субвенций в общей сумме доходов бюджетов. Этот показатель характеризует соотношение долей общих доходов бюджетов, направляемых на финансирование решения вопросов местного значения и на осуществление государственных полномочий.

4. В расходах бюджетов в отдельную группу выделены капитальные расходы (бюджетные инвестиции), направленные на увеличение стоимости муниципального имущества. Эти расходы учтены в бюджетной классификации в составе других статей. Оценка их удельного веса в общих расходах бюджетов позволяет судить об уровне нацеленности муниципальных образований на социально-экономическое развитие.

Показатели по доходам бюджетов муниципальных образований, участвовавших в информационном обмене, рассматривались отдельно по муниципальным образованиям, разбитым на 7 групп, в зависимости от численности. Поскольку выявить закономерности в городах с численностью, менее 50 тыс. человек и муниципальных районах (5–7 группы соответственно), значительно отличающихся по составу участников ежегодного анализа, представляется затруднительным, основной анализ выполнен по первым четырем группам городов.

Работу выполнил – к.э.н. Держирукова Г.Г.

2. Анализ доходов бюджетов за 2019–2021 г.г. (факт), 2022 (план)

Фактические доходы в 2021 году по отношению к предыдущему году возросли в 58 из 72 исследуемых муниципальных образований всех групп, что составляет 81%. При этом налоговые доходы в 2021 году по отношению к прошлому 2020 году увеличили 90% муниципальных образований, неналоговые доходы увеличились в большинстве – 75% исследуемых муниципальных образований.

Безвозмездные поступления – 68% муниципальных образований.

В исследовании прошлого года количество муниципальных образований, увеличивших налоговые доходы, было существенно меньше (70%).

Количество, удельный вес муниципальных образований, увеличивших доходы

Название строк	Из общего количества муниципальных образований, ед.	Количество муниципальных образований, увеличивших ДОХОДЫ БЮДЖЕТА всего, ед.	Количество муниципальных образований, увеличивших налоговые доходы бюджета, ед.	Количество муниципальных образований, увеличивших неналоговые доходы бюджета, ед.	Количество муниципальных образований, увеличивших безвозмездные поступления, ед.
ВСЕГО муниципальных образований, ед.	72	58	65	54	49
удельный вес, %		81%	90%	75%	68%
Муниципальных образований 1-4 групп, ед.	35	27	32	26	24
удельный вес, %		77%	91%	74%	69%

Аналитические показатели по 35 муниципальным образованиям 1–4 групп (состав участников групп 5–7 ежегодно существенно меняется, как отмечено выше) характеризуются аналогичными тенденциями.

Средние темпы прироста (/ снижения доходов бюджетов), 2021 г.(факт)/ 2020 г.(факт)

Прирост / Снижение Доходов бюджетов, %				
Группа МО	ДОХОДЫ БЮДЖЕТА, всего	Налоговые доходы	Неналоговые доходы	Безвозмездные поступления
Итог по всем группам	9%	17%	25%	3%
Итог по 1-4 группам	10%	17%	23%	3%

Прирост / Снижение Доходов бюджетов в 2021 г. по отношению к 2020 г.,%

Группа МО	Муниципальное образование	ДОХОДЫ БЮДЖЕТА, всего	Налоговые доходы	НДФЛ	доп. норматив по НДФЛ	Неналоговые доходы	Безвозмездные поступления	Субвенции	Сумма налогов, собираемых на территории муниципального образования в бюджеты всех уровней (включая)	Сумма налогов, остающихся в муниципальном образовании после перечислений
Общий итог 2021-7 группы		574 864 696	191 893 243	125 193 722	41 363 523	32 503 093	350 467 857	168 837 895	1 703 659 291	188 460 959
Общий итог 2020-7 группы		628 882 708	224 871 213	137 378 280	46 746 669	40 738 817	359 687 695	189 195 856	1 582 691 728	219 013 970
Темп роста/снижения		9%	17%	10%	13%	25%	3%	12%	-7%	16%
Общий итог 2021-4 группы		489 042 830	169 840 279	107 468 845	36 983 821	28 078 531	291 124 012	141 295 078	1 545 018 839	166 993 055
Общий итог 2020-4 группы		536 562 558	199 008 143	118 707 965	42 018 478	34 579 551	299 376 090	159 547 990	1 338 806 690	195 529 591
Темп роста/снижения		10%	17%	10%	14%	23%	3%	13%	-13%	17%

В среднем, суммарные доходы бюджетов всех исследуемых муниципальных образований продолжили расти, увеличение – на 10% в 2021 г. по отношению к предыдущему году. При этом налоговые доходы увеличились на 17%. По группе безвозмездных поступлений отмечен более низкий рост – на 3%, в них более половины приходится на субвенции. В отличие от прошлого анализа, когда рост был обеспечен преимущественно трансфертами. Неналоговые доходы, в целом, выросли на 23% в среднем. А ранее данная группа доходов бюджетов характеризовалась снижением, или незначительным ростом. Их удельный вес в составе всей суммы доходов – незначительный (в среднем 6%). Такая же тенденция отмечена и по городам 1–4 групп, имеющих преобладающий удельный вес в составе всех 7 групп исследуемых муниципальных образований.

Однако, налогов в рассматриваемых городах собрали меньше в 2021 году, а сумма налогов, остающихся в муниципальном образовании после перечислений в бюджеты других уровней, значительно выше по отношению к прошлому году. Следовательно, увеличение отчислений по дополнительному нормативу по НДФЛ и поступлений от упрощенной системы налогообложения оказало существенное влияние на рост доходной базы рассматриваемых муниципальных образований. А также рост собственной налоговой базы муниципальных образований по земельному налогу и налогу на имущество физических лиц, в меньшей степени, но оказало положительное влияние на местные бюджеты анализируемых городов. То есть несмотря на снижение общей суммы налоговых отчислений в бюджеты всех уровней, отмечено увеличение поступлений от НДФЛ, от патентной системы, от местных налогов в 2021 году.

Отмеченная в 2021 практика замещения трансфертов на дополнительные отчисления от налогов, используемая субъектами в соответствующих муниципальных образованиях, является положительным опытом, ранее также используемым в большей или меньшей степени. Это сокращает встречные потоки, упрощает межбюджетные отношения.

Динамика общей суммы фактических доходов и группы налоговых доходов, за период 2020-2021 г.г. представлена на следующих диаграммах по каждой из 4 групп муниципальных образований.

1 группа

Наибольшая абсолютная величина доходов, как и в предыдущие годы, достигнута в Новосибирске – 57,7 млрд руб., далее в Красноярске – 45,1 млрд руб. В Омске 26,2 млрд руб. – суще-

ственно более низкая абсолютная величина суммы доходов в тройке анализируемых городов с населением более млн чел. Что наглядно демонстрирует приведенный график. При этом, доходы бюджета на 1 человека сдвигают Новосибирск далеко не на первое место в рейтинге исследуемых муниципальных образований (см. соответствующий график ниже).

Разрыв в общей сумме доходов бюджетов сопоставимых городов Кемерово и Новокузнецк (Кемерово – 26,8 млрд руб., Новокузнецк – 24, 6 млрд руб.) составил по итогу 2021 года 2,2 млрд руб. Значительно сокращены расхождения в доходах бюджетов названных городов, по сравнению с прошлым годом.



Во всех городах 1 группы (10 городов), за исключением Кемерово, отмечен рост фактических Доходов бюджетов в 2021 году по отношению к предыдущему году, в среднем по всей группе – на 13%. Указанный рост обеспечен в большей степени Налоговыми доходами – на 19%, также Безвозмездными поступлениям – на 8%. Что в принципе изменило структуру роста доходов в разрезе групп – налоговые, неналоговые, безвозмездные поступления. Ранее рост доходов

местных бюджетов был обеспечен преимущественно трансфертами. Неналоговые доходы увеличились на 21% в среднем по группе 1, увеличились во всех городах 1 группы за исключением Барнаула и Кемерово. Ранее неналоговые доходы систематически снижались, а если и росли, то незначительно.

Наибольший рост доходов отмечен в Красноярске – на 20%, обеспеченный в большей степени налоговыми доходами – на 51%, в меньшей – неналоговыми доходами. Безвозмездные поступления фактически не изменились в 2021 году по отношению к предыдущему.

В Новокузнецке увеличение доходов бюджета составило 16% или 3,3 млрд руб. Увеличение произошло как по группе налоговых доходов – на 13%, так и безвозмездных поступлений – на 13% (почти на 2 млрд руб.). Неналоговые доходы (по группе – иные неналоговые доходы) увеличились более, чем в 2 раза.

В Омске рост доходов бюджета составил также 16% или 0,531 млрд руб. Увеличение произошло по группе безвозмездных поступлений – на 17% (1,3 млрд руб.). По группе налоговых доходов отмечен рост на 12% или 1 млрд руб.

В Иркутске рост доходов бюджета составил 15%. Обусловлен опережающим ростом безвозмездных поступлений – на 20% и более медленным ростом налоговых доходов – на 10%.

В Барнауле, Новосибирске доходы бюджета увеличились на 12 – 13% за счет опережающего роста налоговых доходов на 18% и 16%, и безвозмездных поступлений – на 14% и 8% соответственно.

Во Владивостоке, Хабаровске рост доходов составил 9–10% в большей степени за счет роста налоговых доходов.

В Кемерово доходы бюджета снизились в 2021 году на 5%, из-за влияния снижения безвозмездных поступлений – на 9% и неналоговых доходов – на 24%. По группе налоговых доходов отмечен рост на 12%.

Неналоговые доходы исследуемых городов увеличились во всех городах, кроме Барнаула и Кемерово, где отмечено их снижение в диапазоне минус 6% до минус 24%. Наиболее заметный рост – в Новокузнецке – более чем в 2 раза, в Хабаровске – на 42%. Но влияние данной группы на общую сумму Доходов бюджетов – наименьшее из трех групп доходов.



Наибольшие темпы роста доходов бюджета за период 2021 г./2020 г. отмечены: – в Красноярске, прирост составил 20%, – в Томске, прирост – 19%. Однако источники роста в названных городах – различные. В Красноярске – доходы увеличились в связи со значительным – на 51%, ростом налоговых доходов бюджета (значительные суммы от полученных налогов от упрощенной системы налогообложения, от НДФЛ, по доп. нормативу в том числе). В Томске на рост общей величины доходов в большей степени оказала группа безвозмездных поступлений – 19%.

В целом, рост доходов городов 1 группы – 13%, диапазон прироста доходов за период 2020–2021 г.г. составил 10% – 20%, снижение – минус 5%, и только в одном городе.

Сравнение относительных показателей роста доходов с прошлым годом свидетельствует об укреплении положительной динамики роста доходов бюджетов в исследуемых городах. По результатам сравнения с анализом, проведенным в прошлом году, отмечено повышение темпов роста доходов. Сравнение отчётного года с предыдущим характеризуется **приростом в среднем по 1 группе городов – на 13%**. Изменилась структура источников роста доходов. Если в предыдущих периодах рост общей суммы доходов был обеспечен в большей степени за счет роста безвозмездных поступлений, в меньшей – за счет роста налоговых доходов. То в настоящем исследовании тенденция изменилась в сторону опережающего увеличения группы налоговых доходов (на 19%) по сравнению с безвозмездными поступлениями (на 8%). Неналоговые доходы городов 1 группы увеличились в 2021 году по сравнению с предыдущим на 21%.

2 группа

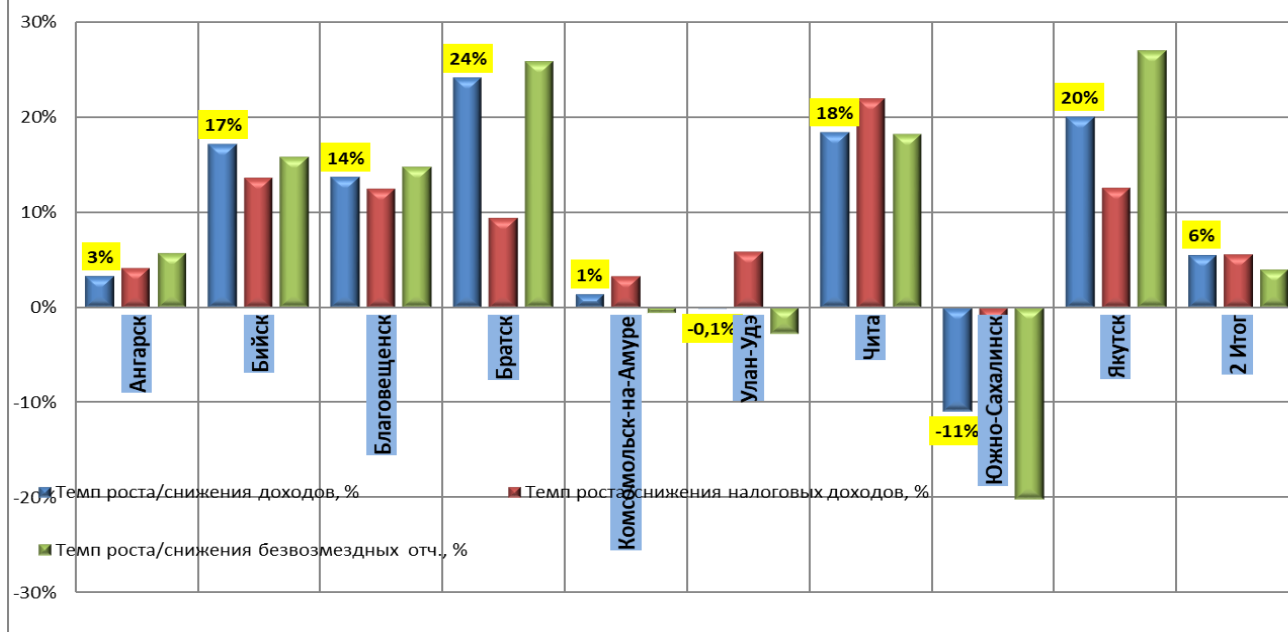
В рейтинге показателей абсолютной величины доходов городов 2 группы в 2021 году лидируют Южно-Сахалинск 31,8 млрд руб., Якутск 22,1 млрд руб. Сохранение наибольшей абсолютной суммы доходов бюджетов Южно-Сахалинска, Якутска из 8 городов второй группы прослеживается уже на протяжении нескольких анализов. Самое высокое значение относительного показателя – доходов бюджета на 1 жителя отмечается систематически в Южно-Сахалинске.

Улан-Удэ в прошлом году представлял информацию о сумме доходов 19,2 млрд руб. за 2020 год, включая значительную сумму иных, прочих трансфертов в составе безвозмездных поступлений, что было значительно больше по отношению к предыдущему году. Это обращало на себя внимание, такой скачок доходах, и такая сумма иных прочих трансфертов. В представленной в этом году информации сумма доходов за 2020 год уже 15,062 млрд руб., что соответствует сложившемуся за просматриваемый период значению доходов бюджета на уровне 15 млрд руб., представляется более корректным.



Доходы бюджетов городов 2-ой группы в 2021 году по отношению к предыдущему 2020 году характеризуются увеличением в 7 муниципальных образованиях из 9 представленных в данной группе, диапазон прироста составляет 1% – 24%. Наибольший рост наблюдается в Братске – на 24% (за счет безвозмездных поступлений), в Якутске – на 20% (также за счет безвозмездных поступлений – на 27%). В Чите, Бийске отмечен рост доходов на 17-18%. В Улан-Удэ общая сумма доходов фактически не изменилась, отмечен незначительное снижение на 0,3%. В Южно-Сахалинске – существенное снижение на 11% из-за влияния группы безвозмездных поступлений, которые упали на 20%.

2 группа. Темп прироста/снижения доходов, %, 2021 г./2020 г.



Доходы в среднем по данной группе городов в 2021 г. в сравнении с 2020 г. увеличились на 6%, безвозмездные поступления – на 4%. Налоговые доходы, в среднем по 2 группе городов увеличились на 6%, наибольший рост отмечен в Чите – на 22%, наибольшее снижение в Южно-Сахалинске – на 11%.

Неналоговые доходы в данной группе городов выросли на 28%. Например, в Южно-Сахалинске они выросли почти в 2 раза – на 98%, Братске, Бийске – на 62 – 64%. Однако существенно повлиять данная группа на общую сумму доходов не может. Их удельный вес в данной группе городов составил только 4% от доходов бюджета и 11% от величины собственных налоговых и неналоговых доходов.

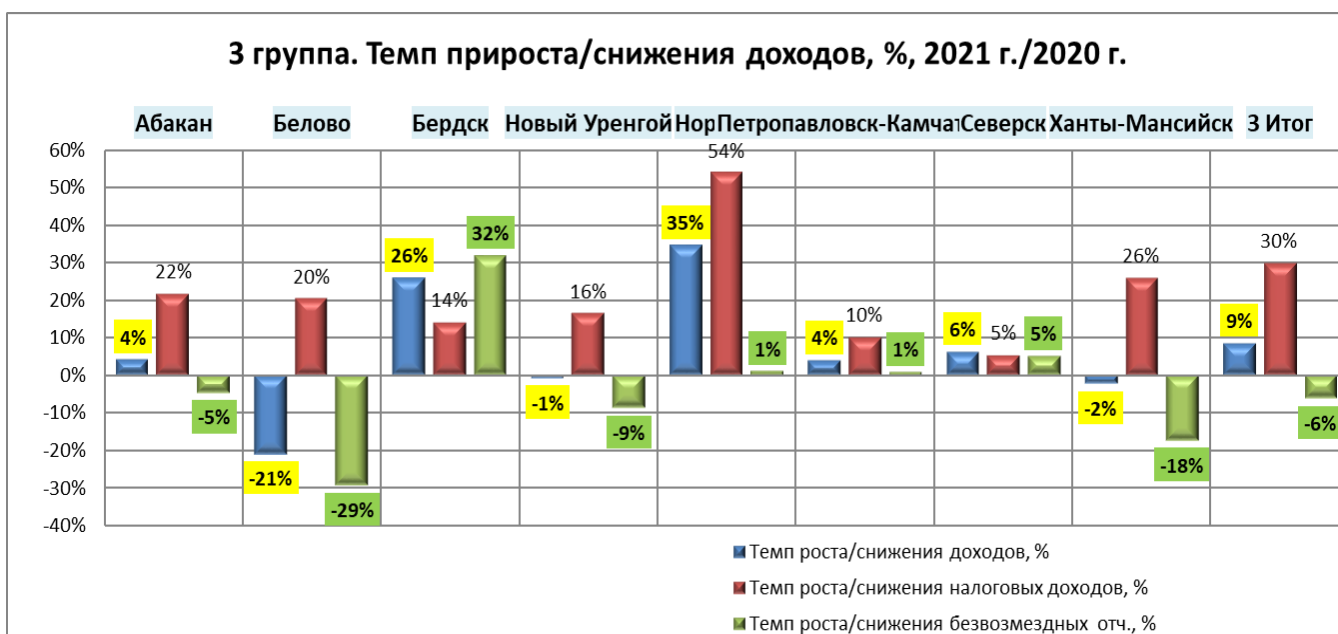
3 группа

В большинстве городов данной группы наблюдается рост доходов, в целом по группе на 9%. Во всех городах данной группы произошел рост налоговых доходов, наиболее заметный – в Норильске.

Безвозмездные поступления в большинстве муниципалитетов данной группы снизились или незначительно выросли, за исключением Бердска. Неналоговые доходы увеличились на 28%.



В Норильске – самые высокие доходы в третьей группе. Далее следует уровень доходов в Новом Уренгое, Петропавловске-Камчатском.



Период 2020–2021 г.г. характеризуется ростом доходов бюджетов в 5 из 8 муниципальных образований 3 группы. Прирост отмечен в диапазоне от 4% в Петропавловске-Камчатском, Абакане до 35% в Норильске.

Существенное снижение общей суммы доходов произошло в Белово – на 21%. В Ханты-Мансийске, Новом Уренгое – снижение на 1-2%.

На 54% увеличились налоговые доходы в Норильске, на 26% – в Ханты-Мансийске, на 22% – в Абакане.

В городах данной группы, в целом, доходы увеличились на 9%, в том числе по группе налоговые доходы – значительное увеличение, на 30%. А группа безвозмездных поступлений снизилась – на 6%. Неналоговые доходы в данной группе городов выросли на 28%, как было отмечено, но также, как и во 2-ой группе не имеют значительного удельного веса в общей сумме доходов.

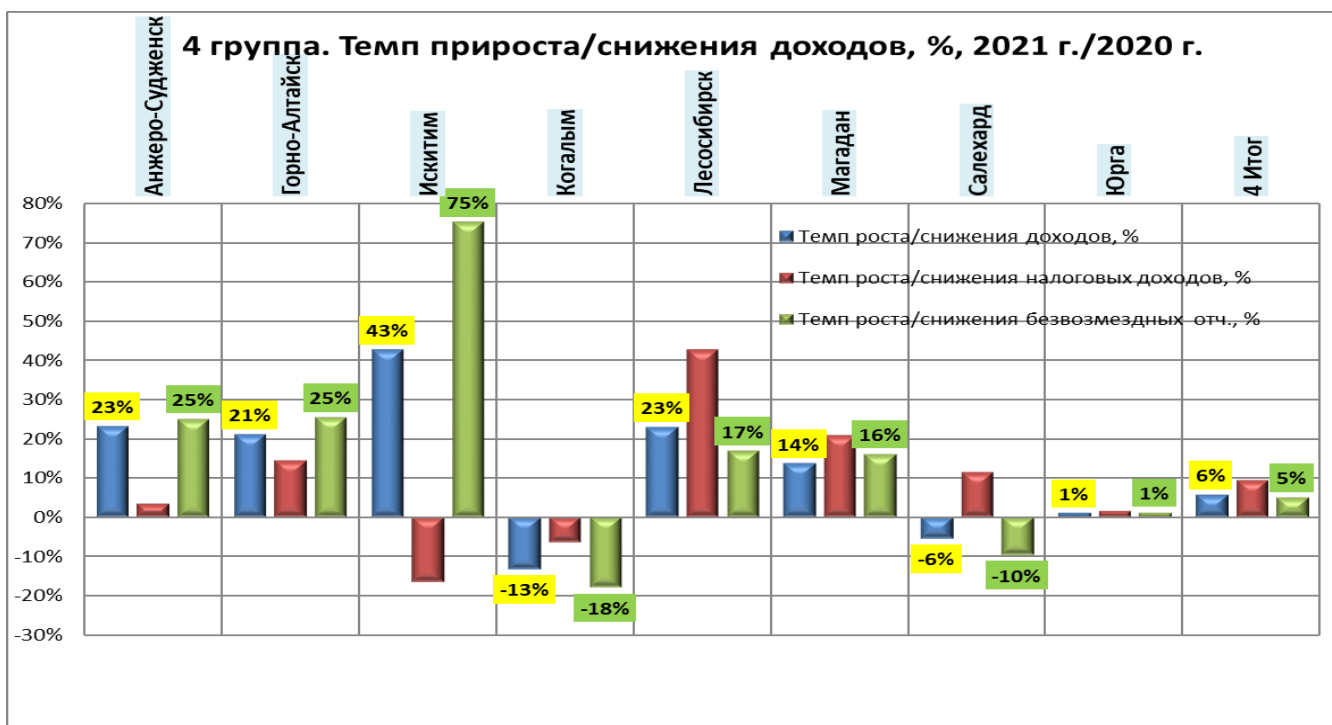
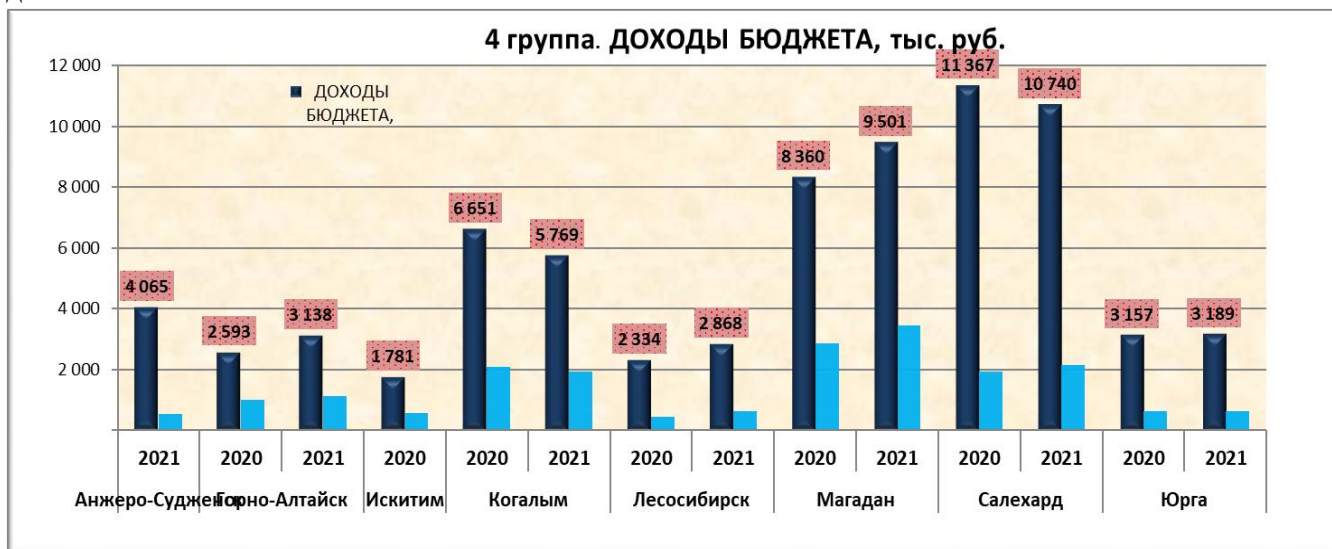
4 группа

В 2021 году наибольшая абсолютная величина общей суммы доходов в городах 4-ой группы достигнута в Салехарде – 10,7 млрд руб., Магадане – 9,5 млрд руб.

Наибольший абсолютный рост общей суммы доходов в городах данной группы, обеспеченный в основном безвозмездными поступлениями, отмечается в Искитиме, Анжеро-Судженске. В Лесосибирске рост общей величины доходов обеспечен преимущественно налоговыми доходами. Данные города получают финансирование как по дополнительным нормативам по НДС/Л, так и от упрощенной системы налогообложения. За исключением Лесосибирска.

В 2021 г. доходы снизились на 13% в Когалыме, Салехарде – на 6% по отношению к предыдущему году.

Диапазон прироста в 2021 году по отношению к прошлому году составляет от 1% – в Юрге до 43% в Искитиме.



В среднем в городах 4 группы доходы бюджетов увеличились – на 6%, в том числе по группе безвозмездных поступлений – на 5%, по группе налоговых доходов на 9%.

В целом, значительно укрепилась тенденция роста доходов большинства муниципальных образований (в 58 из 72, что составляет 81%), и впервые за достаточно долгий промежуток времени и в условиях очень непростых экономических условий, характеризуется значительным приростом – на 10% в среднем. Что очень непросто в финансовом плане для 2020–

2021 г.г. Прирост обеспечен в большей степени увеличением налоговых поступлений, что также – впервые за долгий промежуток времени. И в отличие от предыдущих аналитических периодов на изменение доходов в большей степени оказывают влияние налоговые доходы, а не межбюджетные трансферты, как было ранее. При этом сумма налогов, перечисляемых в бюджеты всех уровней бюджетной системы, в рассматриваемых городах, снизилась. Отмечен рост поступлений по налогам от субъектов, как по дополнительному нормативу от НДС, упрощенной системы налогообложения, других налогов по законам субъектов. Замещение ими безвозмездных поступлений. Неналоговые доходы в среднем, по 75% исследуемых муниципальных образований, увеличились на 25%, как показано в таблице выше. Также впервые.

Для сравнения, как теперь стало понятно, с благополучным периодом **2017–2019 г.г.**, когда средний прирост общей суммы доходов составил **29%**. Что было определено ростом налоговых доходов **на 24%**, и более опережающими темпами роста безвозмездных поступлений – **на 38%**. И неналоговые доходы предыдущие периоды стабильно снижались. Степень их влияния также не являлась существенной.

В среднем как по городам 1-4 групп, так и по всем анализируемым муниципальным образованиям прирост **общей суммы доходов составил 9-10%**, за счет опережающих темпов роста **налоговых доходов – на 17%**, по отношению к группе **безвозмездных поступлений – рост только на 3%** за период 2020–2021 г.г. Кроме того, впервые за просматриваемый отрезок, произошло существенное увеличение группы **неналоговых доходов**, которое составило **23% – 25% в городах 1–4 групп**, во всех анализируемых муниципальных образованиях.

Средний темп изменения показателей рассчитан, как отношение суммы доходов отчетного года к сумме доходов базисного года.

Структура доходов (в целом по 1–4 группе городов), 2021 год, %

2021 год факт											
Доходы Бюджета			Безвозмездные поступления				Налоговые Доходы				
% НАЛОГОВЫЕ	% Неналоговые	% БЕЗВОЗМЕЗДНЫЕ	% Дотации	% Субсидии	% Субвенции	% Иные трансферты	% НДС	% Налог на имущество	% Земельный налог	% Налоги на совокупный доход	% Иные налоговые
37%	6%	57%	8%	30%	53%	10%	60%	3%	8%	17%	13%

В среднем на группу **налоговых доходов** приходится 37%, на группу **неналоговых доходов** – примерно 6%. Неналоговые доходы увеличились в целом по городам 1–4 групп – значительно, чего не было в предыдущих анализах. Но удельный вес остается незначительным, хотя отмечен рост их удельного веса в составе доходов бюджетов на 1% по отношению к прошлому анализу. Большую часть занимают **безвозмездные поступления – 57%**.

Соответственно, в структуре безвозмездных поступлений преобладают **субвенции**, в среднем на них приходится **53%**, и **они только растут**. Что свидетельствует об отсутствии четкого разграничения полномочий между уровнями бюджетной системы.

Основным финансовым источником в группе налоговых доходов является **НДС**, его удельный вес – **60%**.

В целом, средние показатели структуры по группам доходов не меняются существенно в течение достаточно продолжительного промежутка времени. **Но в 2021 году впервые за последние анализируемые годы изменилась тенденция** увеличения безвозмездных поступлений. Если в прошлом анализе динамика трехлетнего периода (2018–2020 г.г.) свидетельствовала о незначительном увеличении удельного веса трансфертов в составе доходов бюджетов – на 3%. То в настоящем исследовании – наоборот, налоговые доходы в составе доходов бюджетов **увеличились на 3%**, а безвозмездные поступления – **снизились на 4%**.

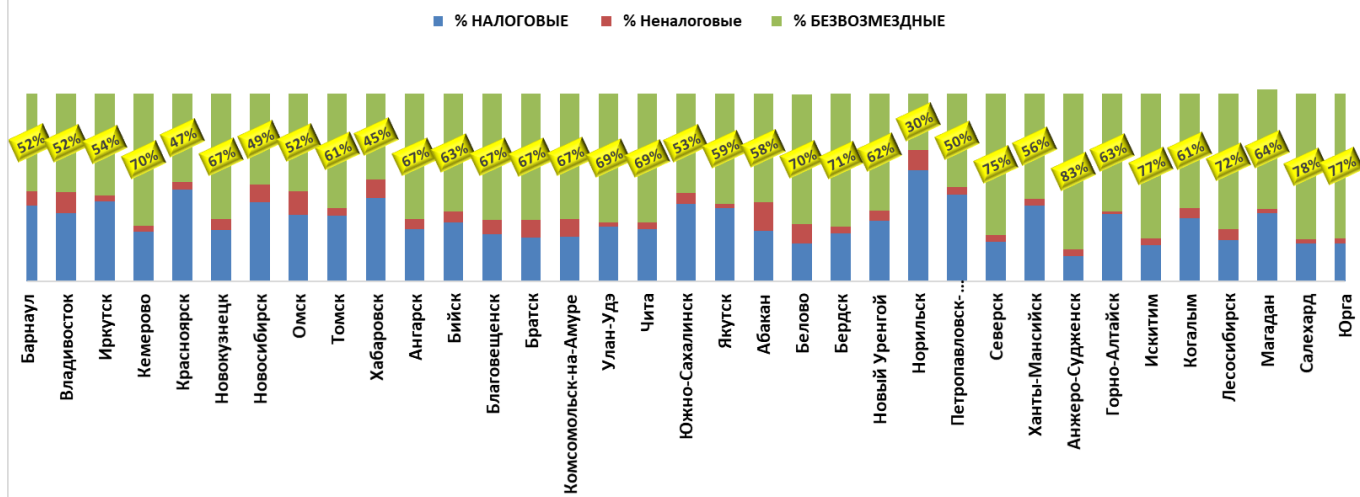
Доля субвенций – увеличилась – на 5% в группе безвозмездных поступлений.

Удельный вес НДС снизился на 5% в составе налоговых доходов в сравнении с прошлым анализом. При этом налоги на совокупный доход, иные налоговые доходы выросли, что повлияло на структуру налоговых доходов.

Более детально – по городам, информация о структуре доходов в 2021 году отражена в следующей таблице:

Гр	Муниципальное	ДОХОДЫ БЮДЖЕТА,				Безвозмездн % НАЛОГОВ ые	% Неналогов ые	% БЕЗВОЗМЕЗД НЫЕ
		Налоговые доходы	Неналоговые доходы	ые поступления	ые			
1	Барнаул	18 470 283	7 490 838	1 348 838	9 630 607	41%	7%	52%
	Иркутск	26 009 789	11 126 178	841 931	14 041 680	43%	3%	54%
	Кемерово	26 822 524	7 085 734	903 673	18 833 117	26%	3%	70%
	Красноярск	45 152 867	22 057 189	1 967 898	21 127 780	49%	4%	47%
	Новокузнецк	24 558 019	6 765 149	1 350 769	16 442 101	28%	6%	67%
	Новосибирск	57 697 904	24 288 439	5 402 748	28 006 717	42%	9%	49%
	Омск	26 187 724	9 263 381	3 363 008	13 561 336	35%	13%	52%
	Томск	19 761 342	6 903 223	825 456	12 032 663	35%	4%	61%
	Хабаровск	18 455 247	8 203 330	1 859 499	8 392 418	44%	10%	45%
	Владивосток	22 900 969	8 365 224	2 524 728	12 011 017	37%	11%	52%
2	Ангарск	7 155 908	1 998 445	370 539	4 786 924	28%	5%	67%
	Бийск	4 768 623	1 488 237	284 197	2 996 189	31%	6%	63%
	Благовещенск	11 665 334	2 945 144	893 951	7 826 239	25%	8%	67%
	Братск	9 769 269	2 264 375	925 638	6 579 256	23%	9%	67%
	Улан-Удэ	15 041 752	4 377 037	346 493	10 318 221	29%	2%	69%
	Чита	10 545 399	2 915 435	379 583	7 250 381	28%	4%	69%
	Южно-Сахалинск	28 380 421	11 680 559	1 740 308	14 959 554	41%	6%	53%
	Якутск	22 143 825	8 676 014	451 379	13 016 433	39%	2%	59%
	Комсомольск-на-Ам	8 449 735	2 021 963	798 335	5 629 437	24%	9%	67%
3	Абакан	6 049 203	1 634 786	911 518	3 502 899	27%	15%	58%
	Бердск	3 874 368	995 435	135 916	2 743 017	26%	4%	71%
	Петропавловск-Кам	15 099 560	6 964 395	629 966	7 505 199	46%	4%	50%
	Северск	4 970 007	1 057 758	178 813	3 733 436	21%	4%	75%
	Ханты-Мансийск	11 219 534	4 550 475	403 344	6 265 715	41%	4%	56%
	Белово	5 486 542	1 104 349	558 800	3 817 377	20%	10%	70%
	Новый Уренгой	16 332 145	5 292 152	874 568	10 165 425	32%	5%	62%
	Норильск	27 784 687	16 521 019	2 980 227	8 283 442	59%	11%	30%
4	Анжеро-Судженск	4 065 003	549 178	148 798	3 367 028	14%	4%	83%
	Горно-Алтайск	3 137 876	1 133 595	42 645	1 961 636	36%	1%	63%
	Искитим	2 540 202	484 538	96 753	1 958 911	19%	4%	77%
	Когалым	5 768 621	1 939 327	317 487	3 511 807	34%	6%	61%
	Лесосибирск	2 867 598	631 087	163 447	2 073 064	22%	6%	72%
	Магадан	9 500 916	3 438 553	224 618	6 062 363	36%	2%	64%
	Салехард	10 740 342	2 155 931	239 236	8 345 175	20%	2%	78%
	Юрга	3 189 020	639 672	94 445	2 454 903	20%	3%	77%
Общий итог		536 562 558	199 008 143	34 579 551	303 193 467	37%	6%	57%

Структура Доходов Бюджетов, 2021 г.

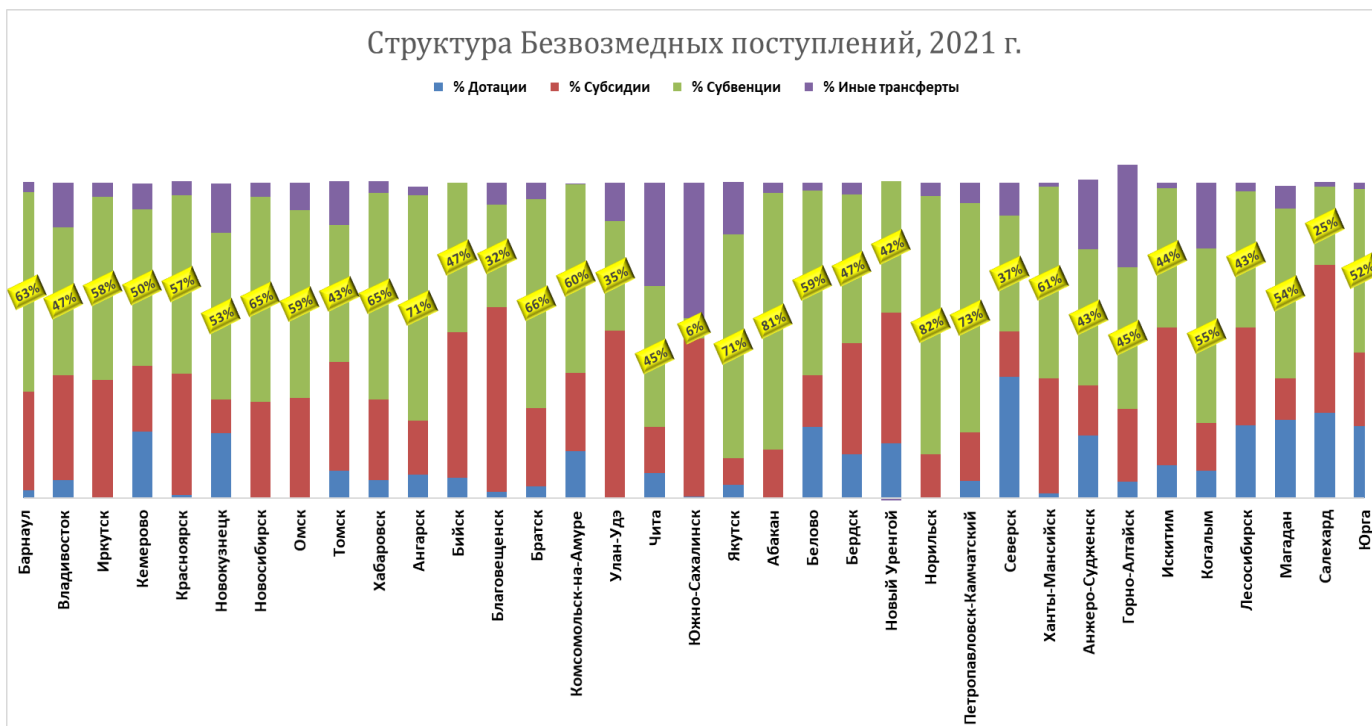


Во всех представленных городах сумма получаемых трансфертов превышает почти половину всех доходов бюджета. Меняется в диапазоне 47%–83%.

Наиболее высокий уровень безвозмездных поступлений в следующих городах:

Анжеро-Судженск – 83%, Салехард – 78%, Юрге, Искитиме – 77%.

Это свидетельствует о фактическом отсутствии собственных источников для решения вопросов местного значения.

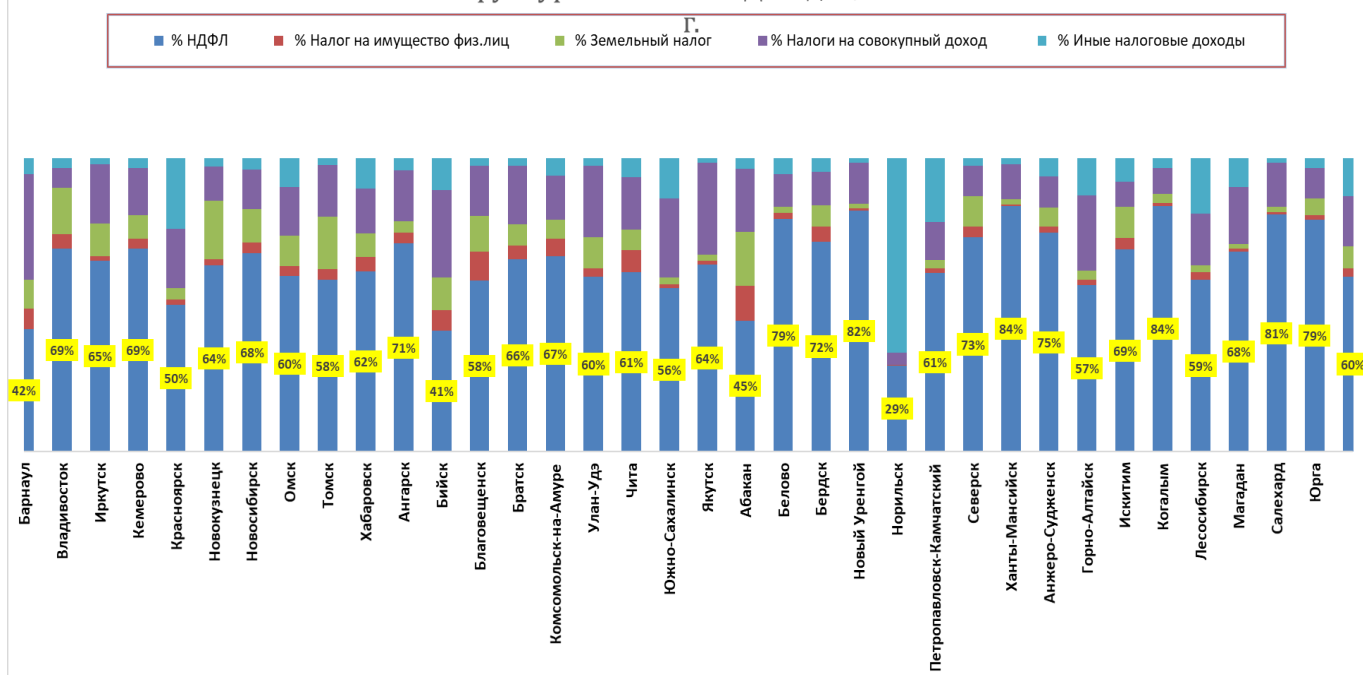


Если средний удельный вес субвенций в городах указанных групп составил в 2021 году 53%, как указано выше, то в отдельных муниципальных образованиях наблюдается существенное отклонение от среднего значения по группам. При этом по отношению к прошлому анализу отмечен рост данной группы в составе безвозмездных поступлений на 5%

В Норильске субвенции составили 82% в составе безвозмездных поступлений в 2021 году, в Якутске, Петропавловске-Камчатском, Ангарске – 71–73%. В Улан-Удэ их удельный вес относительно низкий – 35%. В Благовещенске – 32%, в Салехарде – 25%.

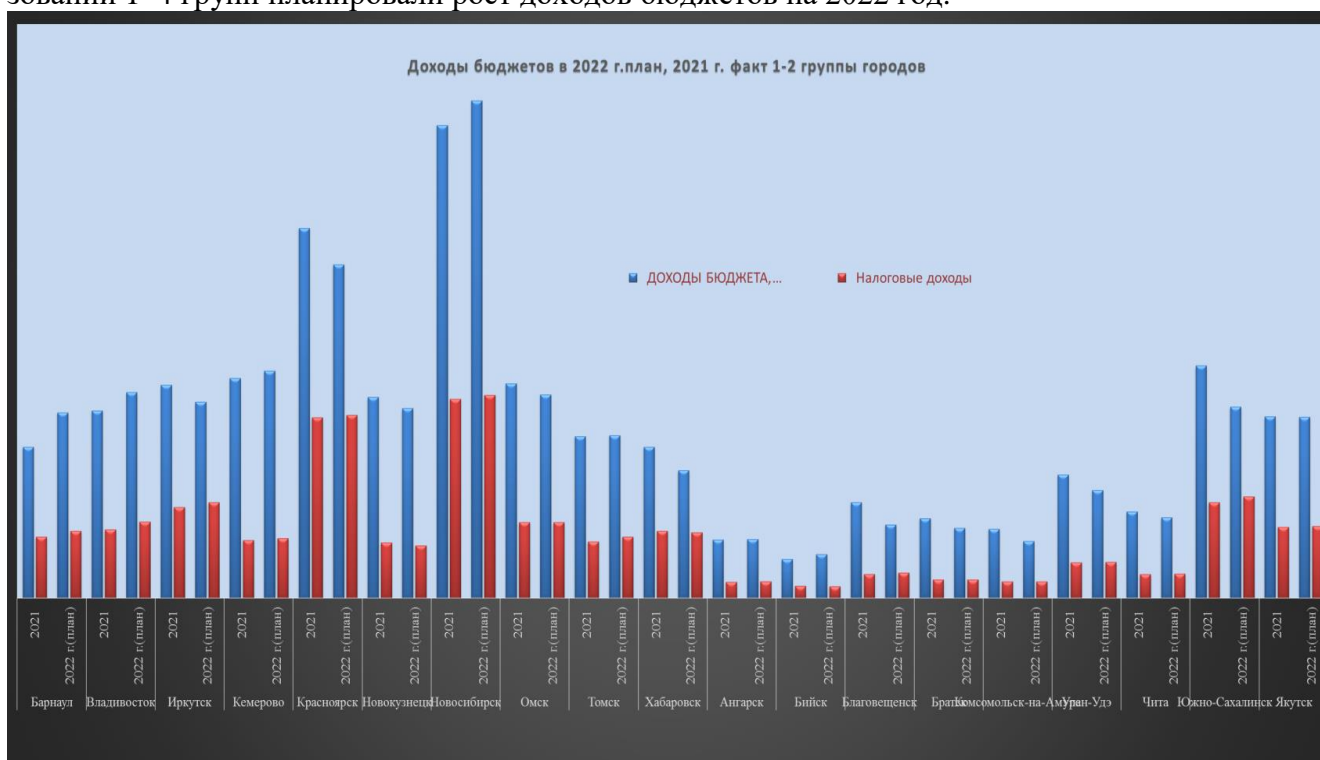
Дотации имеют значительный удельный вес в Северске, Лесосибирске, Магадане, Салехарде и в городах Кемеровской области – Новокузнецке, Кемерово, Юрге, Белово.

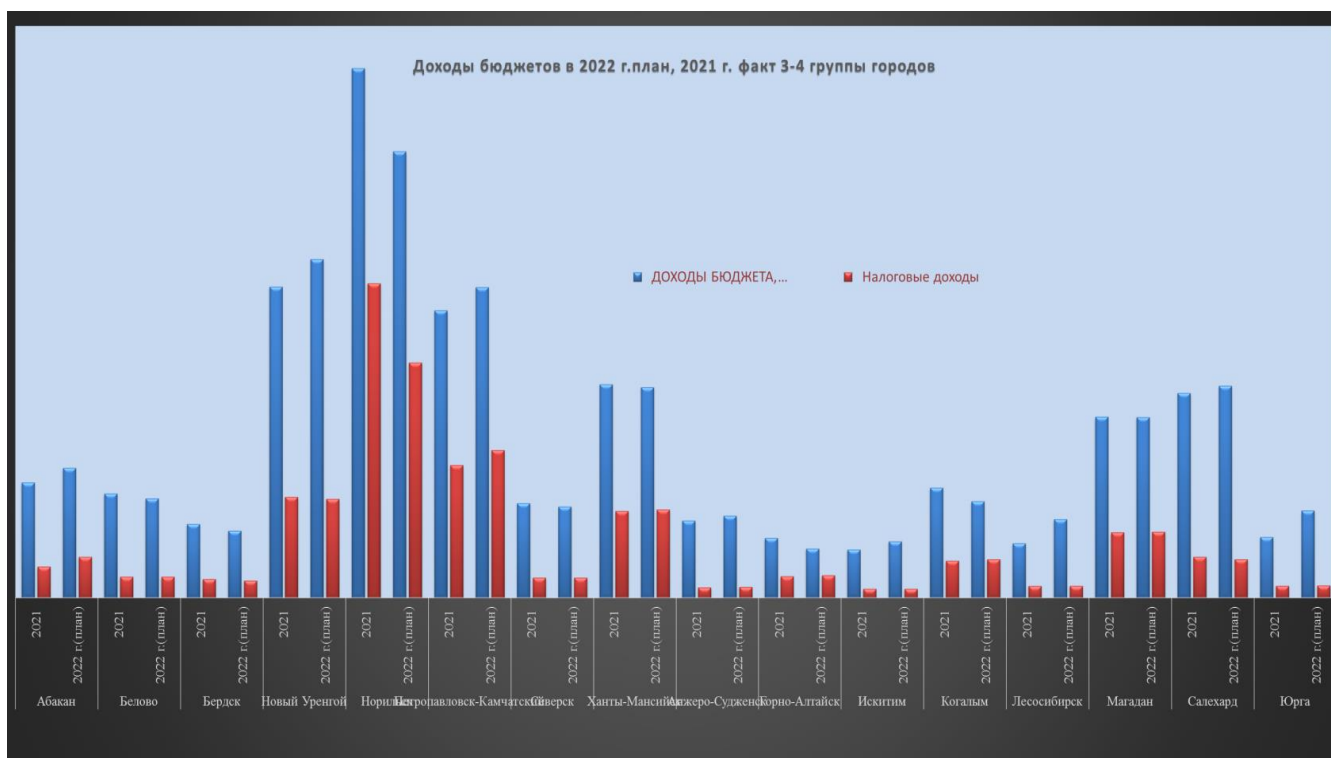
Структура Налоговых Доходов, 2021



Разброс в уровне НДС в налоговых доходах относительно среднего показателя (60%) в отдельных городах – значительный. Диапазон удельного веса НДС менялся в 2021 году от 29% в Норильске, 41%–42% – в Бийске, Барнауле до 81% – в Салехарде, 82% – в Новом Уренгое, 84% в Ханты-Мансийске, Когалыме.

Планирование доходов на 2022 год оценено на основании уточненного бюджета (состояние первый квартал текущего года), в течение года параметры бюджета неоднократно пересматриваются. При проведении анализа прошлых лет 49% муниципальных образований планировали увеличение доходов на плановый год, по факту рост отмечается у 81% муниципальных образований. Если рассматривать с первой по четвертую группу городов, то рост доходов на 2021 год планировали 29% муниципальных образований, по факту – у 77% выявлен рост доходов. По результатам анализа этого года выявлено, что 40% (14 из 35) анализируемых муниципальных образований 1–4 групп планировали рост доходов бюджетов на 2022 год.





Более половины (23 города из 35, что составляет 66%) исследуемых муниципальных образований запланировали на 2022 год рост налоговых доходов. Большая часть исследуемых городов – 60%, планировали снижение безвозмездных поступлений, в связи их неопределенностью на момент утверждения бюджета. Высокая доля трансфертов в составе доходов бюджетов определяет то, что общая сумма доходов в большинстве городов планируется со снижением на плановый год.

Дополнительное финансирование по законам субъекта РФ в 2021 году получили 31 город из 35 городов 1–4 групп. Уровень дополнительного норматива по НДС в них составляет от 4,5% в Хабаровске до 15% Новосибирске из городов 1 группы. Наибольшие поступления по доп. нормативу от НДС отмечены в Новосибирске, Красноярске, Иркутске

Финансирование по дополнительным нормативам представлено в соответствующем приложении. В поступлениях по дополнительным нормативам преобладают НДС, упрощенная система налогообложения. Во всех городах 1 группы есть дополнительный норматив по НДС, упрощенная система налогообложения.

Поступления по дополнительным нормативам отчислений в 2021 году, тыс. руб.

Муниципальное образование	НДФЛ, тыс.руб.	Налог, взимаемый в связи с применением упрощенной	Транспортный налог, тыс. руб.	Налог на имущество организаций, тыс. руб.	НДПИ, тыс. руб.	Налог на прибыль организаций, тыс. руб.	Сумма, тыс.руб.
Барнаул	807 674	2 386 492	0	0	65 218	0	3 259 384
Владивосток	1 349 527	130 686	0	0	0	0	1 480 213
Иркутск	3 173 704	1 816 363	0	0	0	0	4 990 067
Кемерово	2 392 876	902 652	31 332	0	0	0	3 326 860
Красноярск	5 576 968	3 830 945	0	0	0	4 434 820	13 842 733
Новокузнецк	2 224 433	592 651	25 679	0	0	0	2 842 763
Новосибирск	8 329 761	2 541 346	385 699	0	0	0	11 256 806
Омск	1 396 985	1 206 224	554 714	0	0	0	3 157 923
Томск	1 628 378	1 003 362	0	0	12 345	0	2 644 085
Хабаровск	1 178 759	753 451	163 490	0	0	0	2 095 700
Ангарск	615 185	272 137	0	0	0	0	887 322
Бийск	143 109	0	0	0	0	0	143 109
Благовещенск	1 716 684	370 747					2 087 431
Братск	645 263	339 963	0	0	0	0	985 226
Комсомольск-на-Амуре	311 180	149 189	38 468	0	0	0	498 838
Улан-Удэ	1 044 072	926 790	0	0	0	0	1 970 862
Чита	0	0	0	0	0	0	0
Южно-Сахалинск	3 713 666	2 947 265	407 861	568 415	0	0	7 637 207
Якутск	3 120 453	1 826 707	0	0	25 513	0	4 972 673
Абакан	0	264 774	0	0	0	0	264 774
Белово	502 432	80 035	5 126	0	0	0	587 593
Бердск	454 117	83 106	19 890	0	0	0	557 113
Новый Уренгой	2 175 918	656 202	-	-	-	-	2 832 120
Норильск	0	576 062	0	0	0	10 854 056	11 430 118
Петропавловск-Камчатский	0	0	0	0	0	0	0
Северск	446 703	56 833	0	0	0	0	503 536
Ханты-Мансийск	264 457	32 606	2 265	0	0	0	299 328
Анжеро-Судженск	337 955	267 014	0	123 343	46	0	728 358
Горно-Алтайск	81 738	22 402	9 613	0	0	0	113 753
Искитим	1 020 420	146 408	35 115	0	0	0	1 201 942
Когалым	-	-	-	-	-	-	0
Лесосибирск	0	547 155	0	0	0	0	547 155
Магадан	954 794	289 721	0	0	0	0	1 244 515
Салехард	303 915	42 305	2 384	0	0	0	348 604
Юрга	2 567 511	502 248	34 792	0	0	0	3 104 551
							91 842 663

В соответствии с предоставленными данными, общий объем финансирования по дополнительным нормативам отчислений в городах 1–4 групп в 2021 году составил 91,8 млрд руб., что соответствует 17% от общей суммы доходов и 46% от налоговых доходов бюджетов:

2021 год	1-4 группа		2020 год	1-4 группа	
Доп норматив	ДОХОДЫ БЮДЖЕТА, всего	Налоговые доходы	Доп норматив	ДОХОДЫ БЮДЖЕТА, всего	Налоговые доходы
91 842 663	536 562 558	199 008 143	38 490 038	455 751 865	152 681 995
	17%	46%		8%	25%

В 2021 году значительно увеличились объемы финансирования по дополнительным нормативам отчислений, утверждаемые законами субъектов, в сравнении с предыдущим годом. *Хотя полученная сумма дополнительного финансирования вызывает сомнение по достоверности предоставленной информации о доп. нормативах.*

В поступлениях по дополнительным нормативам преобладают НДС, упрощенная система налогообложения. Во всех городах 1 группы есть дополнительный норматив по НДС, упрощенная система налогообложения. В данной группе диапазон отчислений по дополнительному нормативу по НДС составил от 4,5% в Хабаровске до 15,8% в Новокузнецке. По упрощенной системе налогообложения от 15% в Хабаровске до 50% в Барнауле, Красноярске.

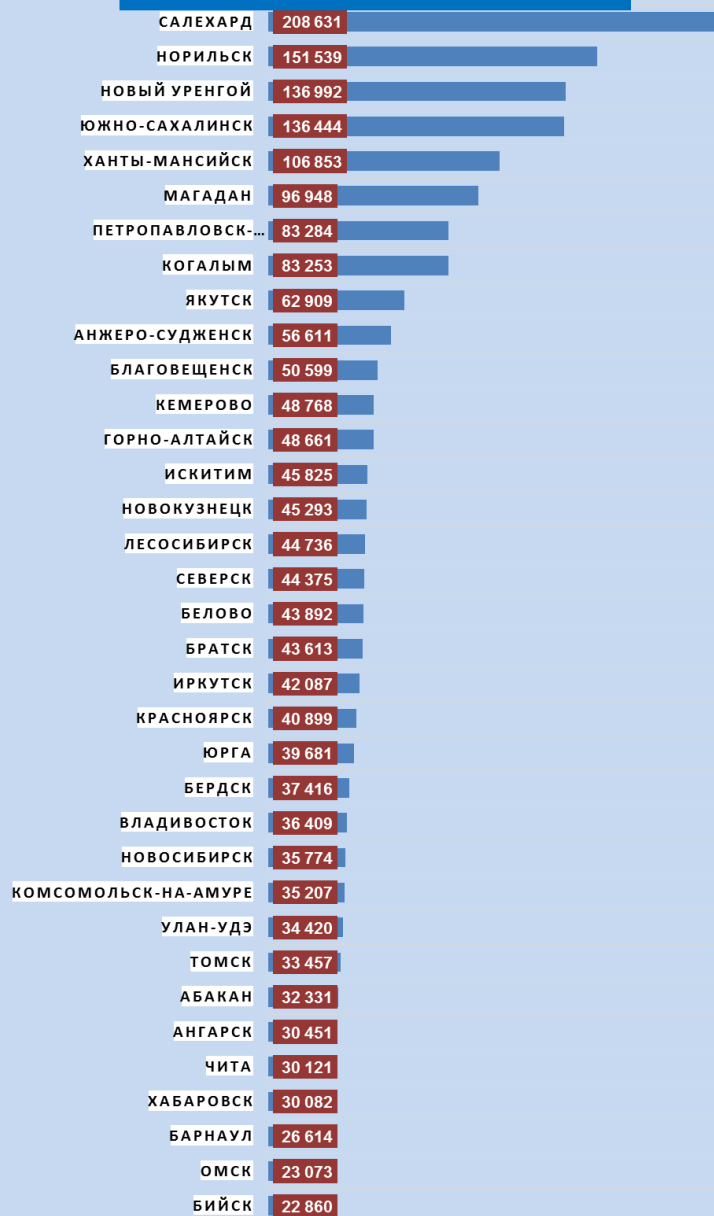
В Барнауле, Томске, Якутске – НДС. Отчисления от транспортного налога в 2021 году получили значительно больше городов. Реже для дополнительного финансирования используется налог на прибыль, отчисления от него получили Красноярск, Норильск.

Система межбюджетных отношений с преобладанием трансфертов, сформировавшаяся в РФ, характеризуется как устойчивая. Но итоги 2021 года свидетельствуют о большем замещении трансфертов на отчисления от налогов по дополнительным нормативам отчислений. Хотя уровень финансовой зависимости муниципальных бюджетов от бюджетов субъектов сохраняется высоким. Использование механизма финансирования по дополнительным нормативам отчислений оптимизирует денежные потоки бюджетной системы РФ.

Доходы бюджета на одного жителя

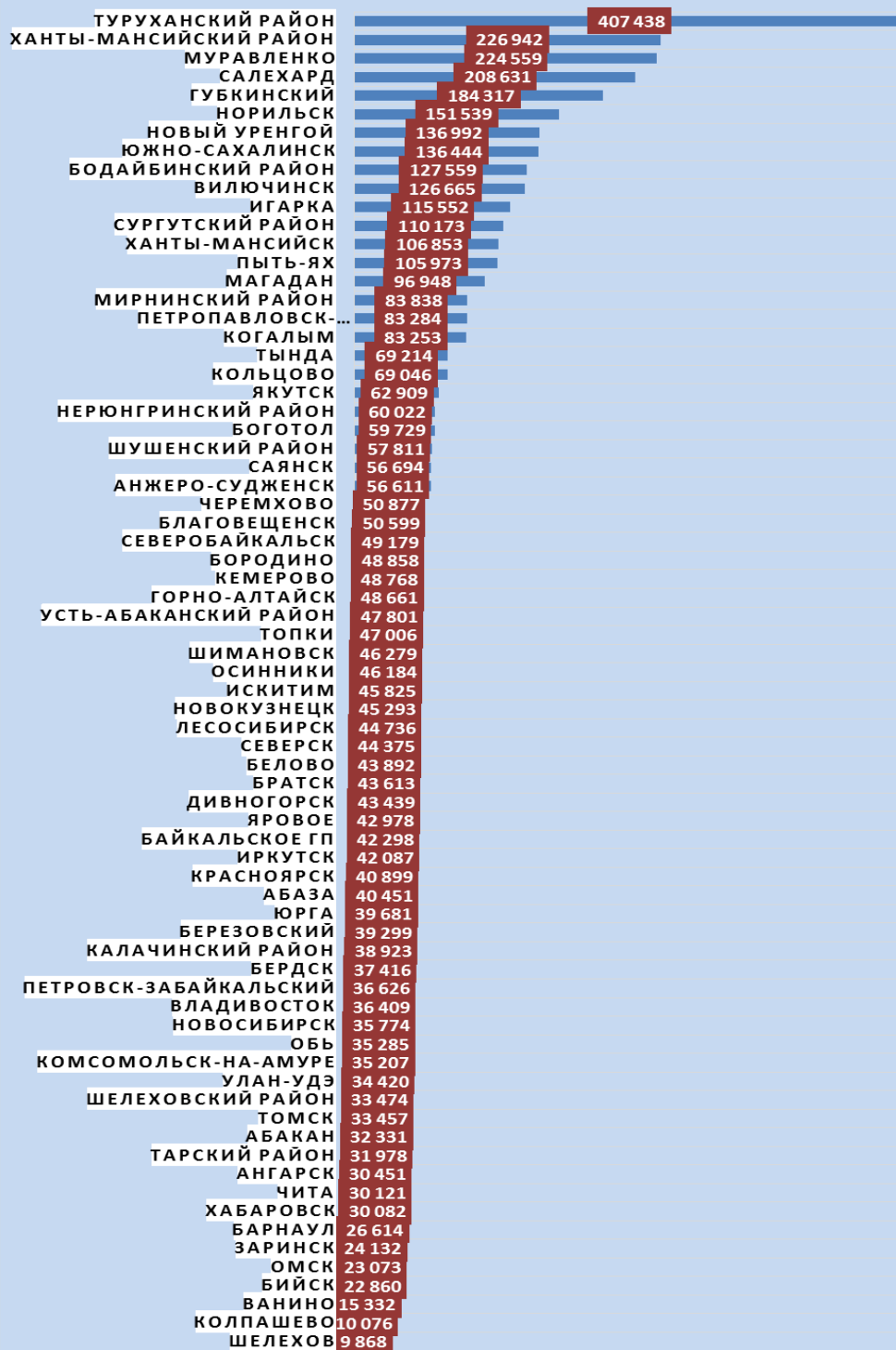
На следующем графике отражена информация о доходах бюджета на одного жителя в 2021 г. в городах 1–4 групп. Данный показатель является одним из состава индикаторов, характеризующих качество жизни. Диапазон изменения названного показателя в 2021 году по 35 городам первой – четвертой групп отличается большим разбросом – от 23 тыс. руб./чел. – 208 тыс. руб./чел.

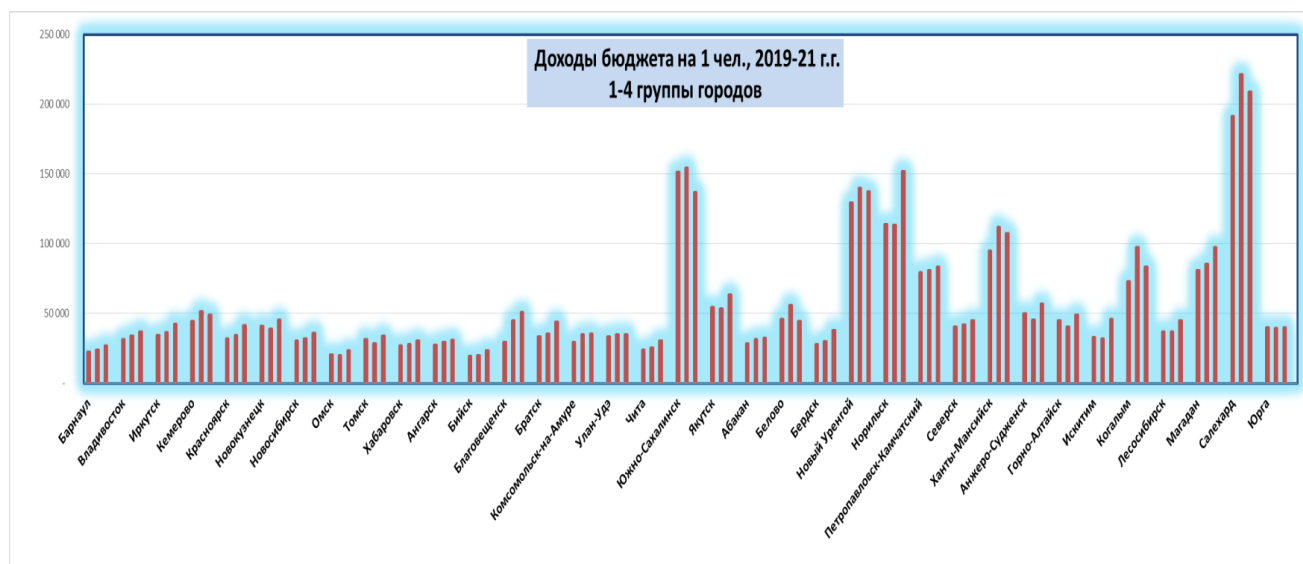
ДОХОДЫ БЮДЖЕТА НА 1 ЧЕЛ., 2021 Г. 1-4 ГРУППЫ ГОРОДОВ



Так же отражена информация о доходах бюджета на одного жителя в 2021 г. по всем муниципальным образованиям. Диапазон изменения показателя составил 10 тыс. руб./чел. – 407 тыс. руб./чел.

ДОХОДЫ БЮДЖЕТА НА 1 ЧЕЛ., 2021 Г.





Наиболее высокие показатели из городов 1–4 групп отмечены в Салехарде, Южно-Сахалинске, Норильске, Новом Уренгое, Ханты-Мансийске, Когалыме, Магадане, Петропавловске-Камчатском. Наиболее низкие из рассматриваемых муниципальных образований доходы бюджета на 1 человека выявлены в Бийске, Омске, Чите. Основные отмеченные тенденции прослеживались и в предыдущих анализах. При этом необходимо отметить, что на протяжении всего анализируемого периода в большинстве муниципальных образованиях (в 28 из 35 городов 1–4 групп) удельные доходы бюджета выросли.

3. Налоговая база муниципальных образований

Действующая система разграничения доходных источников между уровнями бюджетной системы, регулируемая федеральным законодательством РФ (НК РФ, БК РФ) по итогам 2021 года и предыдущих годов характеризуется следующими пропорциями:

(Данные из Отчета по форме № 1-НМ по состоянию на 01.01.2022, сводный в целом по РФ)

Структура поступлений налогов, сборов и иных обязательных платежей по уровням БС РФ, %

	2015 год	2017 год	2018 год	2019 год	2020 год	2021 год
ФБ	50%	53%	56%	55%	52%	56%
Бюджет субъекта РФ	43%	41%	38%	39%	41%	39%
МБ	7%	6%	6%	6%	6,5%	5%

В 2021 году удельный вес поступлений налогов в местные бюджеты от поступлений налогов в консолидированный бюджет РФ составил в среднем 5%. Для сравнения приведены данные предыдущих лет.

Изменение поступлений налогов, сборов и иных обязательных платежей по уровням БС РФ

	Всего	ФБ	Бюджет субъекта РФ	МБ
2018 год	21 328 495 411	11 926 756 828	8 207 897 322	1 193 841 261
2019 год	22 737 273 320	12 611 818 042	8 828 464 639	1 296 990 639
Рост, 2019г./2018г., %	107%	106%	108%	109%
2020 год	21 014 239 391	10 978 795 279	8 672 572 233	1 362 871 879
Рост / Снижение, 2020г./2019г., %	92%	87%	98%	105%
2021 год	28 530 950 437	15 879 813 346	11 128 977 946	1 522 159 145
Рост / Снижение, 2021г./2020г., %	136%	145%	128%	112%

В 2021 году поступления в бюджеты субъекта РФ выросли темпами, которые не просматривались уже достаточно долгий отрезок времени и составили **128%** от уровня предыдущего года. При этом рост поступлений в МБ составил **112%**, ФБ вырос значительно – на 45%. Общая сумма поступлений в бюджетную систему страны также увеличилась – на 36%. Тенденции анализируемого 2021 года абсолютно отличаются от анализа прошлого года.

Если сравнить результаты проведенного анализа со среднероссийскими показателями, то необходимо отметить, что средний рост налоговых доходов исследуемых муниципальных образований выше рассчитанных средних по РФ показателей, составляет **117%** в целом. Существенный рост для такого экономически сложного периода для отдельных субъектов, например, Кемеровской области. Собственная налоговая база местных бюджетов остается низкой, недостаточной для решения вопросов местного значения. В 2021 году составила **5%** от всех поступлений бюджетной системы страны. Увеличение налоговых поступлений в большей мере определено отчислениями соответствующих субъектов от тех или иных налогов.

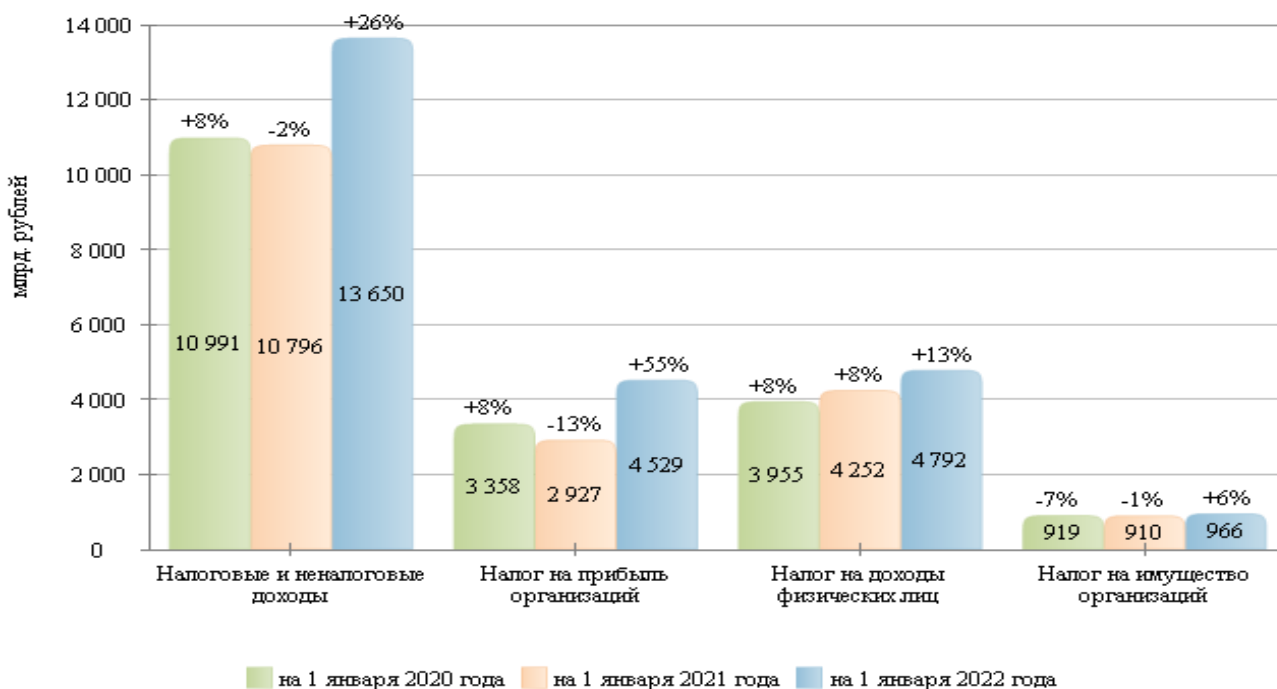
Для сравнения: в предыдущих анализах уровень фактических поступлений налогов, иных платежей в МБ РФ в отчетном году по сравнению с прошлым годом также увеличивался, но значительно медленнее, рост составлял – 105%-109%.

Информация о налоговых поступлениях в разрезе субъектов РФ находится в открытом доступе на интернет – сайте ФНС РФ – поступление налогов, сборов и иных обязательных платежей в консолидированный бюджет РФ, Отчет по форме № 1-НМ (2021 год).

Прирост Доходов бюджетов в 2020-2021 г.г. по исследуемым городам:

Прирост / Снижение Доходов бюджетов, %				
Группа МО	ДОХОДЫ БЮДЖЕТА, всего	Налоговые доходы	Неналоговые доходы	Безвозмездные поступления
Итог по всем группам	9%	17%	25%	3%
Итог по 1-4 группам	10%	17%	23%	3%

Динамика налоговых доходов консолидированных бюджетов субъектов Российской Федерации в 2019-2021 годах*



*Минфин, 22.01.01 Spravka_po_RF_otchetnye_dannye

Для сравнения приведены данные по росту доходов, бюджетообразующих налогов консолидированных бюджетов субъектов РФ. Как видно, доходы субъектов возросли в 2021 году еще большими темпами по сравнению с местными бюджетами исследуемых муниципальных образований, что и позволило увеличить финансирование по законам субъектов соответствующих муниципальных образований, используя механизм замещения безвозмездных поступлений налоговыми отчислениями по дополнительным нормативам.



Основным, имеющим наибольший удельный вес в составе налоговых доходов муниципальных образований, является НДФЛ. В бюджетах субъектов – налог на прибыль, НДФЛ.

Следовательно, при отмеченных темпах роста соответствующих налогов в 2021 году стало возможным увеличение финансирования по дополнительным нормативам отчислений от налогов субъектов.

Налоги, собираемые на территориях исследуемых муниципальных образований

В Приложении приведены данные об удельном весе налогов, поступающих в местные бюджеты, от всей суммы налогов, перечисленных в бюджеты всех уровней анализируемыми муниципальными образованиями. Налоговая база представлена администрациями для информационного обмена по запросу дирекции АСДГ на основе налоговой отчетности, доступной для му-

ниципальных образований. С учетом сроков предоставления форм налоговой отчетности ФНС о налоговой базе по отдельным налогам и сборам, данные за 2021 в некоторых городах отсутствуют или являются предварительными. Информация о налогах, зачисляемых в бюджеты всех уровней, представлена не всеми муниципальными образованиями, участвующими в информационном обмене, проводимом АСДГ. Как и в предыдущие периоды. Отдельные муниципальные образования представили некорректную информацию по налогам, в частности, показали налоги, перечисленные муниципальным образованием в консолидируемый бюджет субъекта. Поэтому показана информация как за 2021 год, так и предыдущего анализа – за 2020 год.

2020 год



2021 год



Уровень удельного веса налогов, собранных на территории и остающихся в местном бюджете различается от 4% в Иркутске до 34% в Горно-Алтайске.

Ханты-Мансийский округ-Югра – основной нефтегазоносный район России и один из крупнейших нефтедобывающих регионов мира. В структуре налоговых поступлений – подавляющее преобладание косвенных налогов, зачисляемых в вышестоящие бюджеты. Поэтому налоги, формирующие местный бюджет Ханты-Мансийска, несопоставимы с налогами, перечисляемыми в консолидированный бюджет РФ. Их уровень – 20%, что тем не менее значительно выше общероссийских показателей.

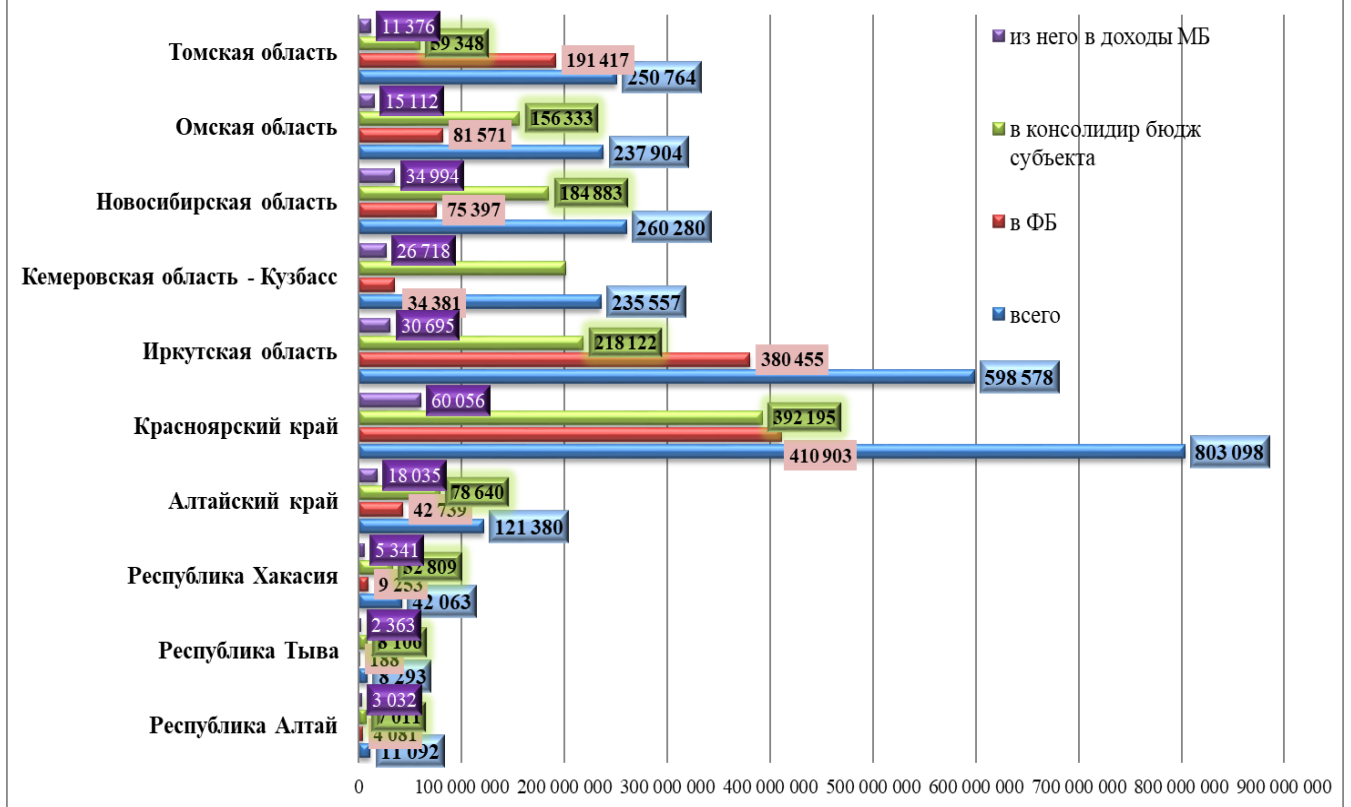
Несмотря на отмеченный выше факт роста в 2021 г. налоговых доходов – на 17%, в большинстве исследуемых муниципальных образований, удельный уровень налогов, поступающих в местные бюджеты, остается крайне низким. Особенно заметен крайне низкий уровень 4-6% в Иркутске, Братске, Ангарске, Южно-Сахалинске. И при условии незначительного уровня неналоговых доходов в общей сумме, собственная налоговая и неналоговая база муниципальных образований не может обеспечить финансовую самостоятельность местных бюджетов, снижает мотивацию органов местного самоуправления к их наращиванию.

Специфика экономики муниципальных образований – различна. Города, где, крупное производство, добыча, организована в форме корпорации, оказываются в положении, когда валовый продукт производится на их территории, а налоговые потоки аккумулируются по месту регистрации головной компании. И это чаще вне соответствующего субъекта, где находятся предприятия и даже вне страны, если головная компания зарегистрирована за рубежом РФ. Поэтому оценка финансово-экономического состояния градообразующих предприятий, их организационной, учет множества макроэкономических факторов развития бизнеса в комплексе позволят получить объективную картину **налогового потенциала** соответствующей территории. При нынешней структуре доходов местных бюджетов, определяемой сложившейся системой межбюджетных отношений, финансовое положение субъекта РФ в значительной степени определяет муниципальное финансирование. Уровень централизации налоговых потоков, консолидации их в региональных и федеральном бюджетах лишь усиливается на протяжении последних периодов. В частности, это подтверждается сохранением значительной доли безвозмездных поступлений в составе доходов исследуемых муниципальных образований в 2021 году – в среднем 57%, несмотря на преломлении тенденции к их наращиванию. И нужно еще раз отметить снижение средней величины удельного веса трансфертов в 2021 году по отношению к 2020 году, когда их уровень составлял 61%.

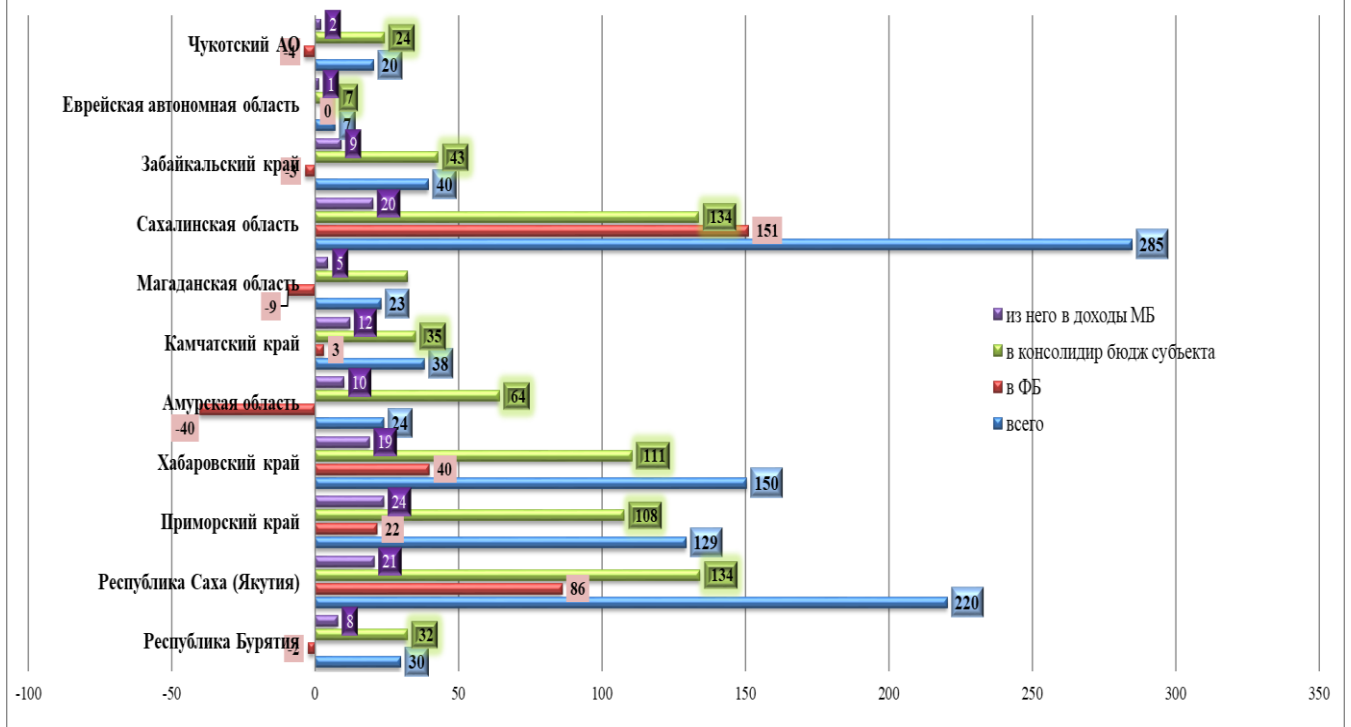
На диаграммах представлены суммы налоговых поступлений в консолидированный бюджет субъектов РФ Сибирского, Дальневосточного федеральных округов (млрд руб.), за 2021 год.



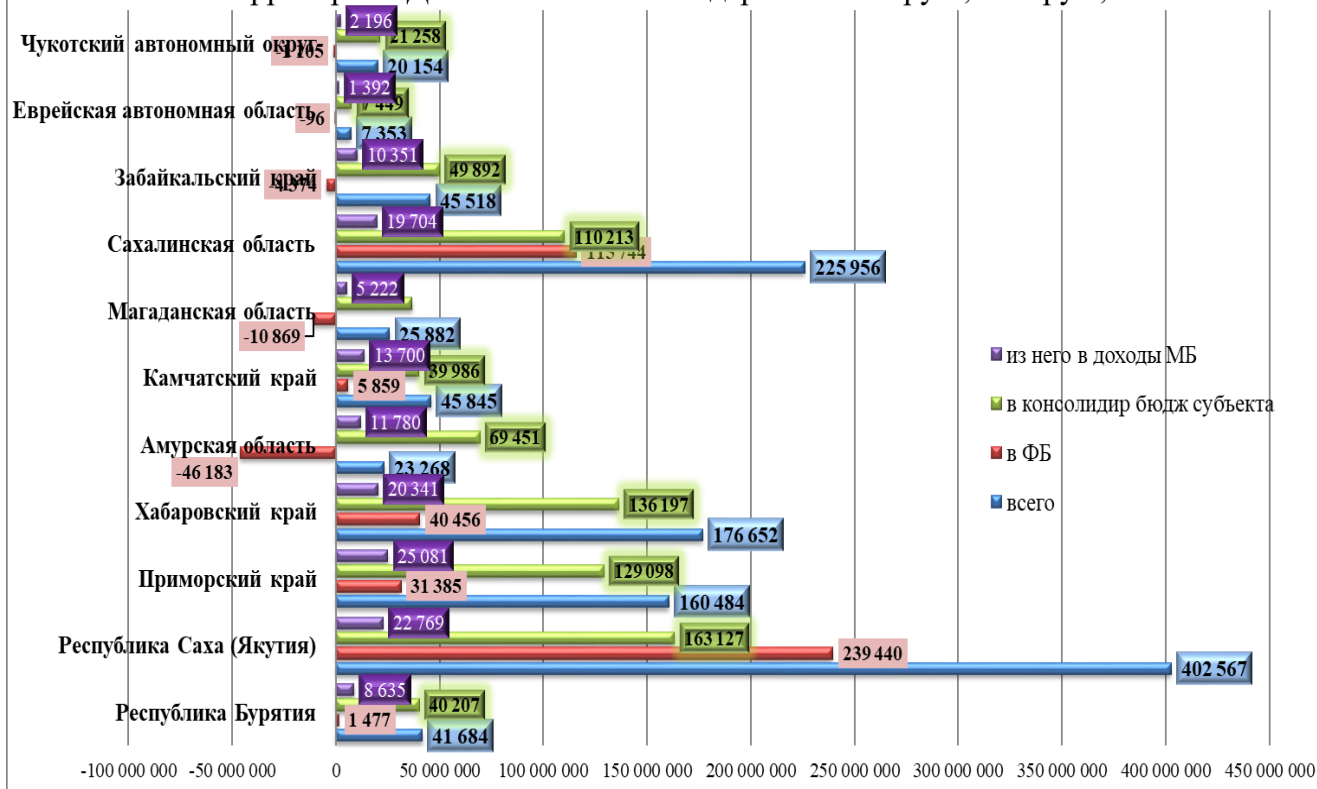
Поступления налогов, сборов и иных обязательных платежей по территориям Сибирского Федерального округа, млн.руб., в 2021 г.



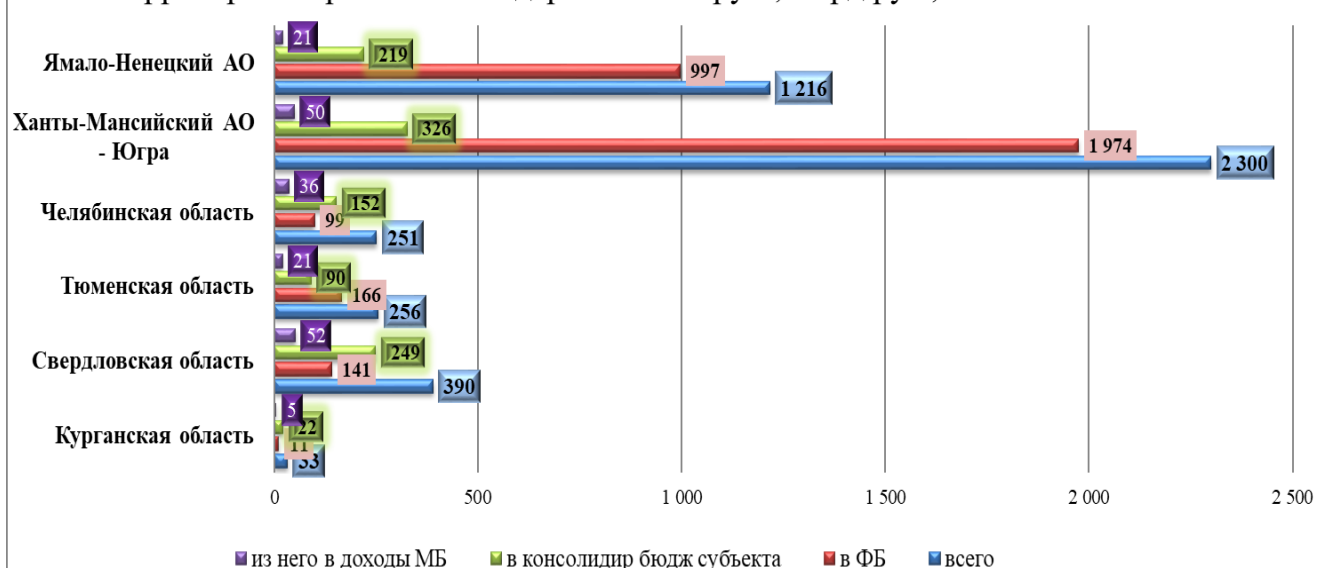
Поступления налогов, сборов и иных обязательных платежей по территориям Дальневосточного Федерального округа, млрд.руб., в 2020 г.



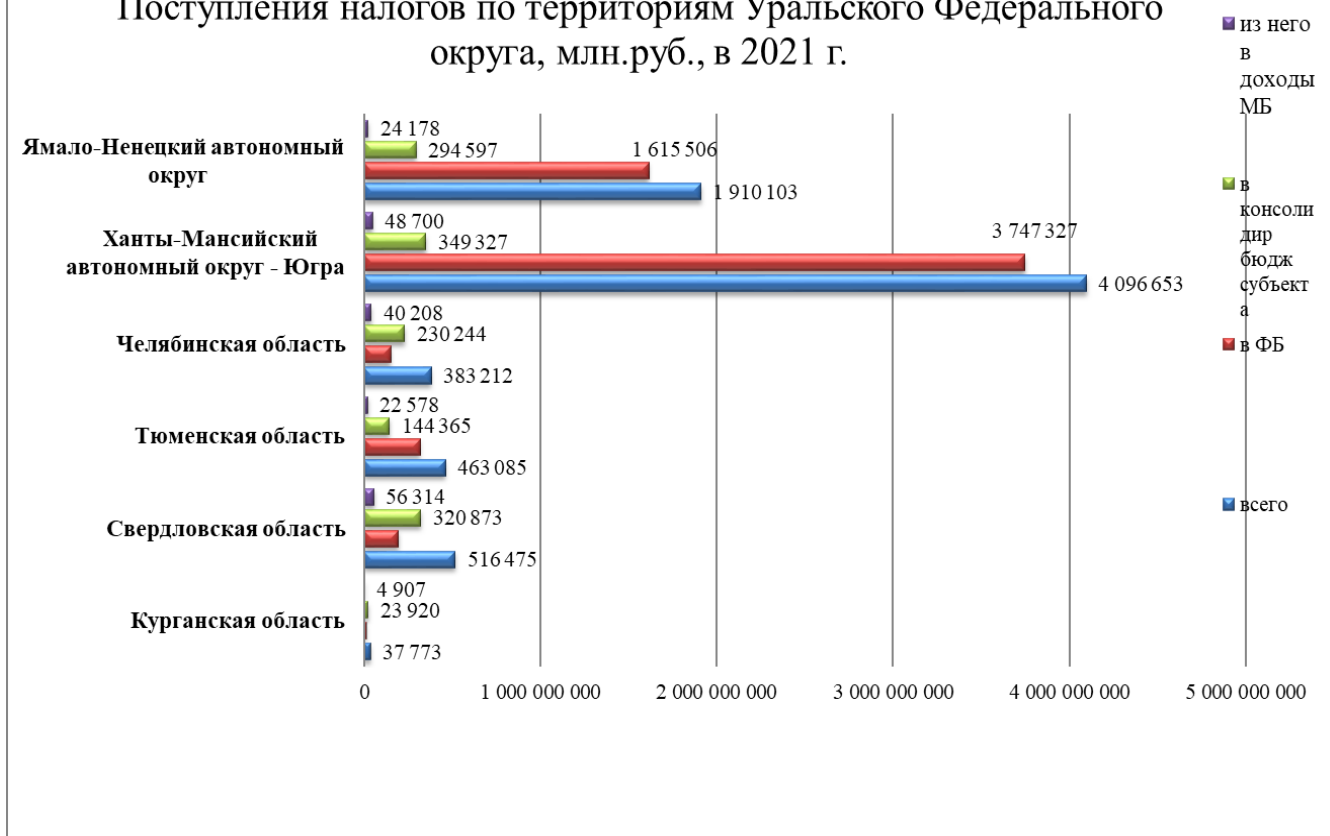
Поступления налогов, сборов и иных обязательных платежей по территориям Дальневосточного Федерального округа, млн.руб., в 2021 г.



Поступления налогов, сборов и иных обязательных платежей по территориям Уральского Федерального округа, млрд.руб., в 2020 г.



Поступления налогов по территориям Уральского Федерального округа, млн.руб., в 2021 г.



Важно определить положение соответствующих регионов, от которых в такой степени зависят муниципальные образования, учитывая существенный удельный вес трансфертов. Оценивая финансовые потоки субъектов Сибирского Федерального округа, необходимо отметить, что наибольшие отчисления в бюджеты всех уровней в 2021 году, и ранее, осуществляли Красноярский край, затем Иркутская область, далее – Новосибирская, Томская, Омская, Кемеровская области. В субъекте основные налоговые источники – НДФЛ, налог на прибыль, на совокупный доход, акцизы. Налоговый потенциал в каждом субъекте можно оценить по налогам, имеющим наибольший удельный вес в составе налоговых доходов. Увеличение налогов, сборов, иных обязательных платежей в бюджеты субъекта в 2021 году по сравнению с предыдущим 2020 годом в среднем по РФ составило очень значительную величину – 128%. По выборке исследуемых в данной работе муниципальных образований рост налоговых доходов составил 117%, что выше среднероссийского показателя – 112%. Такого прироста налоговых и неналоговых поступлений в бюджеты субъектов не наблюдалось на протяжении рассматриваемых периодов. Положение муниципального образования не может оцениваться без связи с финансовым состоянием субъекта РФ. Как видно, разрыв в налоговом обеспечении в разных регионах – также значительный.

4. Анализ расходов и сбалансированности бюджетов за 2019–2021 г.г. (факт), 2022 г. (план)

Динамика, темпы роста (снижения) расходов за анализируемый период соответствуют динамике доходов.

1 группа



2 группа



3 группа



4 группа



В 28 анализируемых муниципальных образованиях 1–4 групп (80%) **расходы увеличились** в 2021 году. Наибольшее увеличение отмечено в следующих городах: Бердск, Братск, Анжеро-Судженск, Горно-Алтайск, Искитим рост составил 22–46%.

В городах – Ангарск, Кемерово, Юрга, Ханты-Мансийск, Южно-Сахалинск, Белово, Когалым расходы снизились в диапазоне 1–12%.

В следующей таблице приведена структура расходов муниципальных бюджетов 1–4 групп в 2021 году:

Группа МО	Муниципальное образование	% Национальная экономика	% ЖКХ	% Образование	% Культура, кинематография	% Физическая культура и спорт	% Социальная политика
1	Барнаул	13%	16%	55%	2%	2%	3%
1	Владивосток	16%	16%	48%	2%	3%	3%
1	Иркутск	16%	21%	49%	1%	0%	3%
1	Кемерово	18%	24%	42%	2%	3%	6%
1	Красноярск	18%	11%	49%	4%	5%	5%
1	Новокузнецк	22%	23%	40%	2%	2%	7%
1	Новосибирск	18%	5%	55%	3%	3%	6%
1	Омск	21%	8%	54%	3%	2%	2%
1	Томск	11%	10%	64%	2%	1%	4%
1	Хабаровск	13%	7%	52%	3%	3%	2%
2	Ангарск	11%	8%	62%	3%	6%	3%
2	Бийск	15%	10%	48%	6%	7%	6%
2	Благовещенск	24%	20%	41%	3%	1%	3%
2	Братск	14%	9%	56%	5%	3%	4%
2	Комсомольск	10%	10%	60%	4%	4%	3%
2	Улан-Удэ	10%	13%	63%	3%	3%	1%
2	Чита	18%	6%	56%	4%	3%	3%
2	Южно-Сахалинск	23%	14%	37%	4%	2%	11%
2	Якутск	10%	9%	62%	4%	0%	5%
3	Абакан	11%	5%	66%	3%	4%	3%
3	Белово	6%	25%	46%	4%	5%	9%
3	Бердск	11%	17%	52%	5%	3%	3%
3	Новый Уренгой	17%	8%	53%	4%	5%	7%
3	Норильск	14%	9%	51%	4%	5%	2%
3	Петропавловск	18%	11%	53%	3%	0%	8%
3	Северск	12%	9%	56%	8%	5%	2%
3	Ханты-Мансийск	14%	10%	57%	2%	2%	4%
4	Анжеро-Судженск	4%	26%	34%	3%	2%	25%
4	Горно-Алтайск	21%	11%	53%	2%	5%	1%
4	Искитим	16%	22%	48%	4%	1%	5%
4	Когалым	8%	20%	48%	5%	5%	2%
4	Лесосибирск	7%	24%	46%	6%	2%	4%
4	Магадан	12%	14%	50%	8%	6%	3%
4	Салехард	22%	18%	39%	5%	3%	5%
4	Юрга	4%	25%	51%	3%	3%	7%
Итого 1-4 группа		16%	13%	51%	3%	3%	5%

Средняя структура расходов городов 1-4 групп не изменилась в 2021 году:

Группа МО	Муниципальное образование	% Национальная экономика	% ЖКХ	% Образование	% Культура, кинематография	% Физическая культура и спорт	% Социальная политика	% Средства массовой информации
Итого 1-4 группа		16%	13%	51%	3%	3%	5%	0,2%

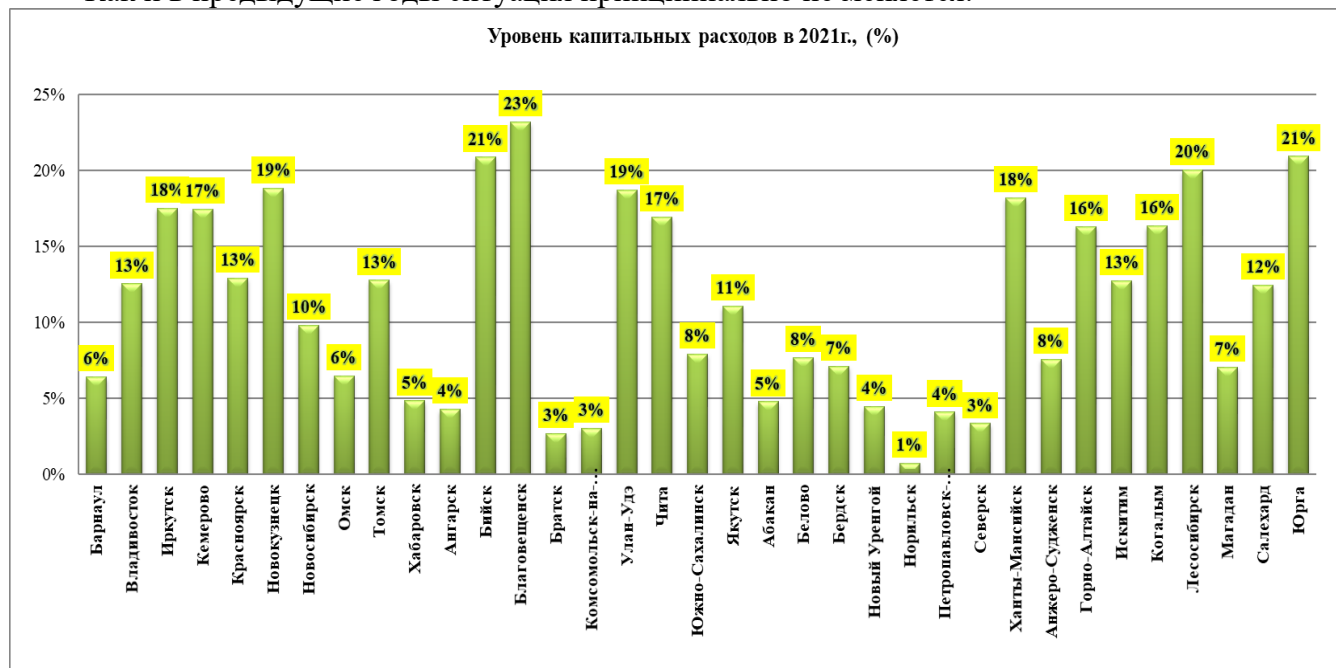
В среднем расходы на образование составляют **51%** от их общей суммы. Расходы на ЖКХ имеют средний удельный вес **13%** в городах 1–4 групп.

Средние расходы на национальную экономику составляют диапазон 13% от суммы расходов бюджета.

Уровень капитальных расходов муниципальных бюджетов.

Диапазон удельного веса капитальных расходов в общей сумме расходов составляет от 1% в Норильске до 21–23% Бийске, Благовещенске, в городах 1–4 групп.

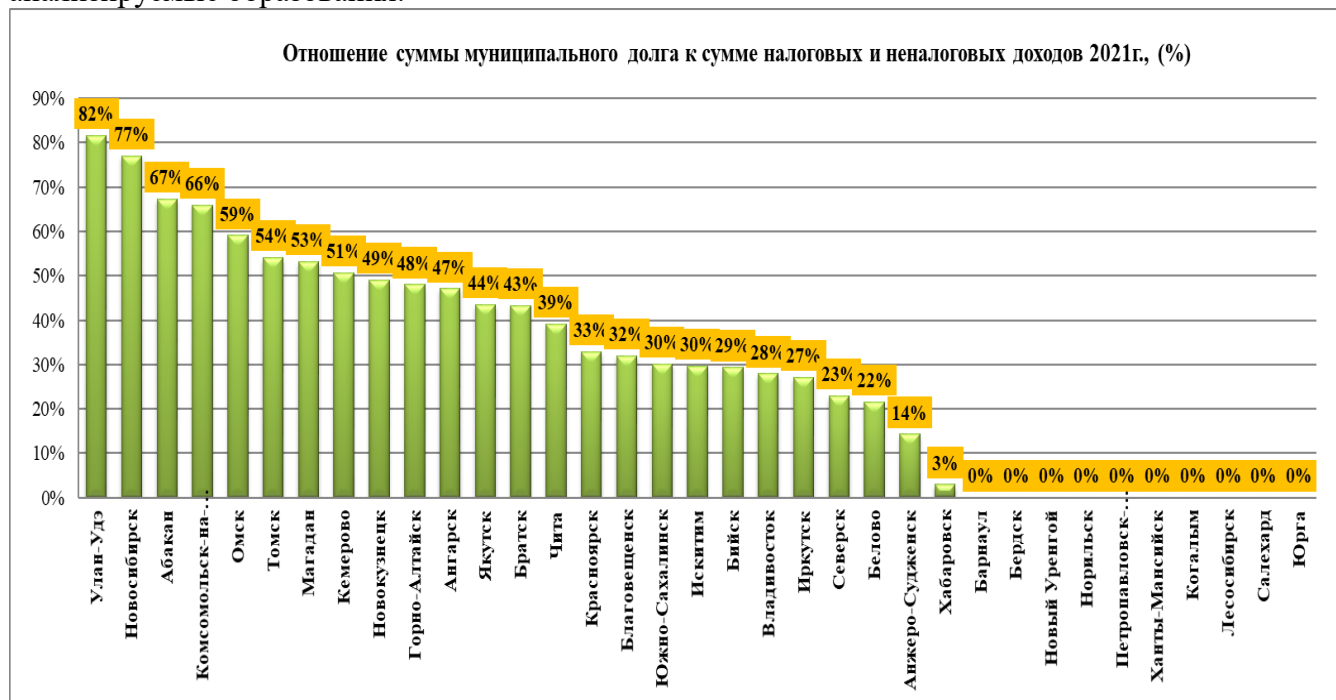
Как и в предыдущие годы ситуация принципиально не меняется.



В 2021 году в 18 из 35 городов 1–4 групп отмечен дефицит. Величина дефицита – в приемлемых бюджетным законодательством пределах почти во всех городах.

5. Муниципальный долг

Данные по муниципальному долгу в рамках информационного обмена представили не все анализируемые образования.



Сумма налоговых доходов в расчете уровня муниципального долга взята с учетом дополнительного финансирования.

Не имели муниципального долга в 2021 году – Барнаул, Бердск, Новый Уренгой, Норильск, Петропавловск-Камчатский, Ханты-Мансийск, Лесосибирск, Когалым, Салехард, Юрга.

В Улан-Удэ в 2021 году муниципальный долг составил 82% от суммы налоговых и неналоговых доходов, в Новосибирске – 77%, Абакане – 67%, Комсомольске-на-Амуре – 66%, Омске – 59%.

В остальных городах муниципальный долг не превысил 50% от суммы налоговых и неналоговых доходов или был незначительно выше 50%.

Для финансирования дефицита бюджета привлекались банковские кредиты. Тем городам, где долг – значительный, приходится ежегодно рефинансировать задолженность.

В электронном виде представлена и обобщена информация, поступившая от муниципальных образований. В частности, файлы на Яндекс Диске. В данных файлах отражена в том числе информация по муниципальному долгу: Обслуживание муниципального долга, Кредиты кредитных организаций, привлекаемые для финансирования дефицита бюджета, Средняя процентная ставка привлекаемых кредитов, Бюджетные кредиты, привлекаемые в качестве источника финансирования дефицита бюджета, Просроченная кредиторская задолженность.

Поддержание объемов муниципального долга в приемлемом соотношении является одной из приоритетных задач в финансовой политике муниципалитетов. Но поскольку собственной базы явно недостаточно для финансирования задолженности, давно назрела необходимость применения иных финансовых инструментов в государственной политике управления кредиторской задолженностью муниципальных образований, и далее субъектов бюджетной системы РФ. В частности – рассрочки, замораживания части долга, т.д. Пока ситуация остается без изменений. Хотя нужно отметить, что по отношению к прошлому году уровень муниципального долга значительно снизился. Но предположительно за счет роста собственной налоговой и неналоговой базы.

Основные выводы по результатам проведенного исследования:

1. В целом, **продолжена и закреплена тенденция роста доходов большинства муниципальных образований**, и характеризуется существенным приростом – **на 10%** в среднем. Это достаточно существенный рост для 2021 года. Изменилась пропорция в налоговых доходах и безвозмездных поступлениях в составе доходов! Прирост обеспечен в большей степени увеличением – **на 17%**, в среднем, налоговых доходов (впервые за просматриваемые периоды анализа). Что выше среднего российского показателя, рост поступлений в МБ составил 112%. Безвозмездные поступления в большинстве муниципальных образований немного выросли – **на 3%**, в среднем. Вопреки предыдущим тенденциям, на изменение доходов в большей степени оказали влияние налоговые доходы, в составе которых преобладают НДФЛ, налоги на совокупный доход. Неналоговые доходы по большинству исследуемым муниципальным образованиям, увеличились на 25% (так же впервые за просматриваемые периоды анализа), но значительного удельного веса не имеют.
2. В среднем на группу налоговых доходов приходится **37%** (ранее 34%), на группу неналоговых доходов – примерно 6%. Большую часть занимают безвозмездные поступления – **57%** (ранее 61%). В структуре безвозмездных поступлений преобладают субвенции, на них приходится 53% (ранее 48%). Что свидетельствует об отсутствии четкого разграничения полномочий между уровнями бюджетной системы. Основным финансовым источником в группе налоговых доходов является НДФЛ, его удельный вес – 60% (ранее 65%), налоги на совокупный доход – 17%. В целом, средние показатели структуры по группам доходов изменились впервые (в сторону снижения безвозмездных поступлений) в течение достаточно продолжительного промежутка времени, но незначительно. На это повлияли отчисления по дополнительным нормативам, что увеличило налоговые доходы.
3. Наиболее высокие показатели из городов 1–4 групп отмечены в Салехарде, Южно-Сахалинске, Норильске, Новом Уренгое, Ханты-Мансийске, Когалыме, Магадане, Петропавловске-Камчатском. Наиболее низкие из рассматриваемых муниципальных образований доходы бюджета на 1 человека выявлены в Бийске, Омске, Чите. Основные отмеченные тенденции прослеживались и в предыдущих анализах. При этом необходимо отметить, что на протяжении всего анализируемого периода в большинстве муниципальных образованиях (в 28 из 35 городов 1–4 групп) удельные доходы бюджета выросли.
4. В соответствии с предоставленными данными, общий объем финансирования по дополнительным нормативам отчислений в городах 1–4 групп в 2021 году составил 91,8 млрд руб.,

что соответствует 17% от общей суммы доходов и 46% от налоговых доходов бюджетов. В 2021 году значительно увеличились объемы финансирования по дополнительным нормативам отчислений, утверждаемые законами субъектов, в сравнении с предыдущим годом. Использование механизма финансирования по дополнительным нормативам отчислений, размещение им трансфертов, оптимизирует денежные потоки бюджетной системы РФ.

5. Уровень удельного веса налогов, собранных на территории и остающихся в местном бюджете различается от 4% в Иркутске, 5% в Братске до 34% в Горно-Алтайске. Несмотря на отмеченный выше факт роста в 2021 г. налоговых доходов – на **17%**, в большинстве исследуемых муниципальных образований, удельный уровень налогов, поступающих в местные бюджеты, остается крайне низким. Особенно заметен крайне низкий уровень 4-6% от всех собранных на территории налогов в Иркутске, Братске, Ангарске, Южно-Сахалинске. И при условии незначительного уровня неналоговых доходов в общей сумме, собственная налоговая и неналоговая база муниципальных образований не может обеспечить финансовую самостоятельность местных бюджетов. В целом по РФ, налоги, иные обязательные платежи в Местные Бюджеты в 2021 году составили 5% (в прошлом году – 6,5%) от всех поступлений бюджетной системы страны. Безусловно, при таком низком уровне собственных налоговых доходов, финансовая самостоятельность местных бюджетов представляется сомнительной, даже если этот уровень в представленной выборке и выше среднероссийского показателя.
6. Положение муниципального образования не может оцениваться без связи с финансовым состоянием субъекта РФ. Снижение налогов, сборов, иных обязательных платежей в бюджеты субъекта в 2021 году по сравнению с предыдущим 2020 годом в среднем по РФ составило 128% (в прошлом на 2% снижение). При этом поступления в МБ выросли, рост – 112% (в прошлом году рост на 5%), ФБ рост значительный – 145%. Общая сумма поступлений в бюджетную систему страны также выросла существенно – на 36%. Если сравнить результаты проведенного анализа со среднероссийскими показателями, то необходимо отметить, что средний рост налоговых доходов исследуемых муниципальных образований составляет **117%** в целом, что выше указанного российского показателя – **112%**. Несмотря на рост, собственная налоговая база местных бюджетов остается крайне низкой, недостаточной для решения вопросов местного значения.
7. В 28 анализируемых муниципальных образованиях 1–4 групп (80%) **расходы увеличились** в 2021 году. Наибольшее увеличение отмечено в следующих городах: Бердск, Братск, Анжеро-Судженск, Горно-Алтайск, Искитим рост составил 22-46%. В городах – Ангарск, Кемерово, Юрга, Ханты-Мансийск, Южно-Сахалинск, Белово, Когалым расходы снизились в диапазоне 1–12%. Динамика, темпы роста (снижения) расходов за анализируемый период соответствует динамике доходов.
8. В среднем расходы на образование в 2021 году составляют **51%** от их общей суммы. По-прежнему. Средний удельный вес расходов на ЖКХ – 13%, на национальную экономику – 16% от суммы расходов бюджета. На графике, приведенном в аналитической записке, наглядно отражен низкий уровень капитальных расходов в большинстве муниципальных бюджетов. Диапазон удельного веса капитальных расходов в общей сумме расходов составляет от 1% в Норильске до 21–23% Бийске, Благовещенске, в городах 1–4 групп. Как и в предыдущие годы ситуация принципиально не меняется.
9. В 2021 году в 18 из 35 городов 1–4 групп отмечен дефицит. Величина дефицита – в приемлемых бюджетным законодательством пределах почти во всех городах.
10. Поддержание объемов муниципального долга в приемлемом соотношении является одной из приоритетных задач в финансовой политике муниципалитетов. Не имели муниципального долга в 2021 году – Барнаул, Бердск, Новый Уренгой, Норильск, Петропавловск-Камчатский, Ханты-Мансийск, Лесосибирск, Когалым, Салехард, Юрга. В Улан-Удэ в 2021 году муниципальный долг составил 82% от суммы налоговых и неналоговых доходов, в Новосибирске – 77%, Абакане – 67%, Комсомольске-на-Амуре – 66%, Омске – 59%. В остальных городах муниципальный долг не превысил 50% от суммы налоговых и неналоговых доходов или был незначительно выше 50%.

Абсолютные показатели доходов бюджетов муниципальных образований, млн руб.

Группа МО	Муниципальное образование	Годы	ДОХОДЫ БЮДЖЕТА,	Налоговые доходы	НДФЛ	Доп. норматив по НДФЛ	Единый налог на вмененный доход	Налог, взимаемый в связи с применением патентной системы	Налог по упрощенной системе налогообложения	Налог на имущество физ.лиц	Земельный налог	Иные налоговые доходы	Неналоговые доходы	Безвозмездные поступления	Сумма налогов, собираемых на территории МО	Сумма налогов, остающихся в МО
1	Барнаул	2019	15 296 882	6 124 323	2 589 782	678 027	445 958	14 173	1 576 598	435 673	724 697	337 442	1 208 748	-	52 497 135	6 124 323
		2020	16 453 724	6 322 970	2 786 164	713	384 049	8 291	1 661 765	401 925	717 343	363 433	1 661 109	8 469 645	54 619 084	6 322 970
		2021	18 470 283	7 490 838	3 119 781	807 674	108 225	206 199	2 386 492	539 047	720 572	410 522	1 348 838	9 630 607	-	7 490 838
		2022	22 650 766	8 181 457	3 359 239	876 747	-	180 694	2 909 196	629 389	721 715	381 224	1 093 561	13 375 749	-	8 181 457
	Владивосток	2019	19 621 390	7 556 716	4 798 497	1 139 964	592 092	67 067	-	300 263	1 454 852	343 945	2 425 682	9 638 991	76 140 805	7 556 716
		2020	21 079 930	7 765 765	5 124 759	1 216 319	490 973	38 938	-	345 255	1 402 060	363 780	1 932 075	11 382 090	78 257 972	7 765 765
		2021	22 900 969	8 365 224	5 784 784	1 349 527	132 399	293 068	130 685	424 669	1 315 356	284 263	2 524 728	12 011 017	-	8 365 224
		2022	25 125 792	9 343 055	5 684 256	803 574	-	327 721	1 250 702	528 802	1 260 660	290 914	2 426 483	13 356 254	-	-
	Иркутск	2019	21 245 074	10 004 531	6 145 809	2 667 049	685 786	25 204	1 102 608	551 142	1 257 895	236 087	989 505	10 251 038	234 250 718	10 004 531
		2020	22 641 704	10 144 189	6 623 597	2 874 391	554 429	30 031	1 154 240	403 422	1 163 062	215 408	776 353	11 721 161	191 584 546	10 144 189
		2021	26 009 789	11 126 178	7 227 982	3 173 704	156 957	273 320	1 816 363	178 167	1 240 789	232 600	841 931	14 041 680	303 230 364	11 126 178
		2022	23 957 369	11 709 779	7 666 293	3 354 273	-	237 099	1 966 463	287 385	1 305 121	247 418	788 827	11 458 763	-	-
	Кемерово	2019	24 654 199	5 914 204	3 789 790	1 814 294	329 459	42 683	634 479	186 556	666 664	264 573	1 262 551	17 477 444	39 792 899	5 914 204
		2020	28 231 325	6 307 695	4 339 371	2 082 278	273 430	26 375	651 416	210 527	605 819	200 757	1 187 073	20 736 557	44 258 547	6 307 695
		2021	26 822 524	7 085 734	4 906 369	2 392 876	80 806	157 473	902 652	228 818	576 373	233 243	903 673	18 833 117	59 462 079	7 085 734
		2022	27 743 828	7 321 300	5 091 200	2 354 772	-	160 400	977 500	241 100	618 100	233 000	710 760	19 711 768	-	-
	Красноярск	2019	34 432 009	13 264 519	8 902 198	4 423 398	890 947	60 174	-	408 527	885 321	2 117 352	2 145 395	19 022 095	79 696 765	13 264 519
		2020	37 495 920	14 624 208	9 724 795	4 838 486	667 790	63 132	-	352 715	771 877	3 043 899	1 705 432	21 166 280	79 367 671	14 624 208
		2021	45 152 867	22 057 189	11 026 372	5 576 968	195 807	407 817	3 830 945	406 797	867 741	5 321 710	1 967 898	21 127 780	108 302 121	22 057 189
		2022	40 707 655	22 345 690	11 686 563	5 922 942	5 466	428 897	4 318 098	492 013	879 797	4 534 856	1 688 378	16 673 587	-	22 345 690
	Новокузнецк	2019	22 323 451	6 498 058	4 095 454	2 029 651	325 192	11 387	442 855	102 899	1 304 808	215 464	608 609	15 216 783	36 669 926	6 498 058
		2020	21 180 595	6 010 439	3 684 538	1 814 837	261 540	9 770	426 382	129 897	1 333 073	165 238	659 379	14 510 778	30 661 096	6 010 439
		2021	24 558 019	6 765 149	4 299 440	2 224 433	74 849	119 502	592 651	137 281	1 351 278	190 148	1 350 769	16 442 101	43 810 153	6 765 150
		2022	23 162 977	6 437 408	4 081 000	2 106 295	6 500	114 500	565 862	139 000	1 355 000	175 546	1 416 237	15 309 331	-	-
	Новосибирск	2019	48 530 058	19 745 965	13 341 820	6 670 910	1 197 465	185 251	990 923	663 414	2 844 395	522 697	5 623 141	23 160 952	148 592 537	19 745 965
		2020	51 158 450	20 967 620	14 209 847	7 104 924	1 044 868	204 458	1 042 915	758 723	2 815 423	891 386	4 274 308	25 916 522	153 326 077	20 967 620
		2021	57 697 904	24 288 439	16 419 884	8 329 761	294 905	431 126	2 541 346	873 189	2 809 322	918 667	5 402 748	28 006 717	-	24 288 439
		2022	60 702 978	24 791 575	17 602 197	9 491 334	13 253	490 422	2 788 574	941 765	2 014 255	941 109	5 583 432	30 327 971	-	-

Абсолютные показатели доходов бюджетов муниципальных образований, млн руб.

Группа МО	Муниципальное образование	Годы	ДОХОДЫ БЮДЖЕТА,	Налоговые доходы	НДФЛ	Доп. норматив по НДФЛ	Единый налог на вмененный доход	Налог, взимаемый в связи с применением патентной системы	Налог по упрощенной системе налогообложения	Налог на имущество физ.лиц	Земельный налог	Иные налоговые доходы	Неналоговые доходы	Безвозмездные поступления	Сумма налогов, собираемых на территории МО	Сумма налогов, остающихся в МО
	Омск	2019	23 015 686	7 191 115	4 697 500	1 173 179	709 613	66 670	398 078	235 658	773 885	309 711	2 937 053	12 887 518	174 480 211	7 191 115
		2020	22 484 484	8 273 013	5 401 681	1 353 204	592 566	21 919	367 092	250 165	778 095	861 495	2 647 028	11 564 443	190 058 200	8 273 013
		2021	26 187 724	9 263 381	5 543 109	1 396 985	175 539	163 262	1 206 224	307 522	957 069	910 656	3 363 008	13 561 336	-	9 263 381
		2022	24 853 747	9 244 526	5 801 276	1 460 310	4 200	140 858	1 243 771	296 558	792 165	965 698	3 243 748	12 365 473	-	9 244 526
	Томск	2019	18 413 791	6 434 930	3 529 181	1 411 672	387 940	9 316	665 138	567 295	1 112 019	164 041	874 277	11 104 584	50 714 995	6 434 930
		2020	16 603 303	6 310 208	3 818 497	1 527 399	316 351	11 093	726 330	129 164	1 156 384	152 389	713 693	9 579 402	50 589 200	6 310 208
		2021	19 761 342	6 903 223	4 036 331	1 628 378	80 364	132 520	1 003 362	248 550	1 237 232	164 864	825 456	12 032 663	60 546 200	6 903 223
		2022	19 888 215	7 495 649	4 301 258	1 736 008	2 500	125 085	1 187 272	484 261	1 217 347	177 926	661 954	11 730 612	-	7 495 649
	Хабаровск	2019	16 452 407	7 531 057	4 428 334	1 033 431	791 860	60 939	339 715	307 804	652 525	949 880	1 553 875	7 367 475	56 324 309	7 531 056
		2020	16 736 301	7 392 998	4 614 179	1 075 031	618 303	61 753	499 045	339 541	612 800	647 377	1 311 569	8 031 734	61 701 749	7 392 998
		2021	18 455 247	8 203 330	5 045 223	1 178 759	156 236	351 685	753 451	403 180	650 317	843 238	1 859 499	8 392 418	72 029 071	8 203 330
		2022	15 592 879	8 032 327	5 195 931	1 213 440	5 000	305 300	772 525	369 534	618 150	765 887	1 149 107	6 411 445	-	-
2	Ангарск	2019	6 439 195	2 190 742	1 278 537	554 837	112 041	3 898	158 622	142 759	421 310	73 575	419 492	3 828 961	32 432 187	2 190 742
		2020	6 930 797	1 919 324	1 327 201	575 955	86 611	4 089	161 296	118 644	150 268	71 215	483 025	4 528 448	30 921 184	1 919 324
		2021	7 155 908	1 998 445	1 417 474	615 185	27 555	48 090	272 137	72 116	79 589	81 484	370 539	4 786 924	34 638 031	1 998 445
		2022	7 213 674	2 061 180	1 441 821	625 747	-	43 514	251 856	86 732	159 911	77 346	350 248	4 802 246	-	-
	Бийск	2019	4 022 123	1 277 232	550 472	137 618	94 001	502	235 102	102 500	137 027	157 628	233 923	2 510 968	8 856 918	1 277 232
		2020	4 072 016	1 310 068	644 024	161 006	78 598	660	227 981	71 489	146 271	141 045	173 617	2 588 331	9 646 590	1 310 068
		2021	4 768 623	1 488 237	615 199	153 171	22 038	49 940	372 660	101 841	164 621	161 938	284 197	2 996 189	9 711 288	1 488 237
		2022	5 389 737	1 476 900	624 540	155 476	-	45 300	383 090	109 330	147 500	167 140	183 153	3 729 684	-	1 476 900
	Благовещенск	2019	6 759 762	2 653 918	1 384 748	1 384 748	294 184	26 549	167 199	278 879	386 457	115 902	645 857	3 459 986	18 372 597	2 653 918
		2020	10 264 634	2 619 722	1 523 163	1 523 163	243 551	16 428	170 750	252 922	345 188	67 721	824 162	6 820 750	21 345 207	2 619 722
		2021	11 665 334	2 945 144	1 716 684	1 716 684	55 185	78 666	370 747	293 771	355 700	74 392	893 951	7 826 239	28 093 727	2 945 144
		2022	8 988 206	3 093 041	1 825 902	1 825 902	-	76 138	391 340	475 731	239 765	84 165	457 305	5 437 860	-	3 093 041
	Братск	2019	7 433 828	1 960 952	1 298 146	-	134 473	6 775	208 401	115 077	112 854	85 226	515 513	4 957 363	23 825 478	1 960 952
		2020	7 873 623	2 070 056	1 367 277	-	121 985	8 549	213 585	103 245	197 591	57 824	571 611	5 231 956	27 967 201	2 070 056
		2021	9 769 269	2 264 375	1 486 910	-	36 336	77 114	339 963	103 712	162 869	57 471	925 638	6 579 256	42 371 489	2 264 375
		2022	8 579 819	2 264 295	1 519 038	-	470	89 500	348 000	77 500	170 000	59 787	883 740	5 431 784	-	-
	Комсомольск-на-Амуре	2019	7 161 546	1 969 113	1 225 569	283 882	256 007	6 733	65 666	103 489	211 029	100 620	757 907	4 434 525	-	1 969 113
		2020	8 336 505	1 956 837	1 271 453	294 142	212 780	5 431	102 060	110 346	143 904	110 863	715 869	5 663 799	-	1 956 837
		2021	8 449 735	2 021 963	1 345 076	311 180	64 106	94 016	149 189	124 270	127 378	117 926	798 335	5 629 437	-	2 021 963
		2022	6 947 697	2 023 808	1 392 235	322 110	2 000	92 213	159 726	130 251	131 582	115 800	650 714	4 273 175	-	2 023 808

Абсолютные показатели доходов бюджетов муниципальных образований, млн руб.

Группа МО	Муниципальное образование	Годы	ДОХОДЫ БЮДЖЕТА,	Налоговые доходы	НДФЛ	Доп. норматив по НДФЛ	Единый налог на вмененный доход	Налог, взимаемый в связи с применением патентной системы	Налог по упрощенной системе налогообложения	Налог на имущество физ.лиц	Земельный налог	Иные налоговые доходы	Неналоговые доходы	Безвозмездные поступления	Сумма налогов, собираемых на территории МО	Сумма налогов, остающихся в МО
	Улан-Удэ	2019	14 542 981	4 063 552	2 279 529	-	351 036	19 081	691 951	107 661	488 384	125 910	375 608	10 103 821	25 727 000	4 063 552
		2020	15 061 534	4 133 950	2 502 911	-	257 199	10 667	683 397	118 409	458 583	102 784	312 604	10 614 980	19 407 000	4 133 950
		2021	15 041 752	4 377 037	2 610 181	-	71 188	67 475	926 790	126 822	466 824	107 757	346 493	10 318 221	27 914 400	4 337 037
		2022	13 198 169	4 435 773	2 750 785	-	500	53 500	943 100	122 500	457 600	107 788	282 645	8 479 752	-	4 435 773
	Чита	2019	8 266 757	2 283 132	1 453 443	-	238 188	39 801	-	178 349	199 470	173 881	494 163	5 489 462	20 950 522	2 283 132
		2020	8 907 440	2 392 241	1 557 312	-	200 191	43 409	-	216 039	202 729	172 561	381 055	6 134 144	24 174 364	2 392 241
		2021	10 545 399	2 915 435	1 782 863	-	54 508	97 035	371 748	216 146	204 663	188 472	379 583	7 250 381	31 078 245	2 915 435
		2022	9 837 608	2 973 812	1 853 705	-	1 000	91 000	401 791	223 754	205 336	197 226	338 276	6 525 521	-	-
	Южно-Сахалинск	2019	31 368 114	12 321 394	6 884 186	3 933 821	304 383	37 502	2 452 835	116 257	281 293	2 244 938	1 086 575	17 960 145	252 629 843	12 321 394
		2020	31 841 730	12 221 200	6 793 765	3 882 151	258 295	37 714	2 523 163	133 569	270 758	2 203 936	878 043	18 742 488	256 053 691	12 221 200
		2021	28 380 421	11 680 559	6 498 916	3 713 666	71 514	128 378	2 947 265	153 717	281 773	1 598 996	1 740 308	14 959 554	197 494 769	11 680 559
		2022	23 352 166	12 382 839	7 019 159	4 010 948	2 000	112 000	3 265 500	172 000	301 993	1 510 187	591 624	10 377 703	-	12 382 839
	Якутск	2019	18 124 205	7 530 768	4 786 917	-	450 176	58 440	1 773 866	95 254	152 691	213 424	485 262	10 108 175	41 289 097	7 530 768
		2020	18 454 694	7 712 614	5 082 379	-	356 559	58 130	1 826 707	99 650	157 496	131 693	484 202	10 257 878	28 312 902	7 712 614
		2021	22 143 825	8 676 014	5 535 338	-	87 817	158 360	2 480 589	101 641	179 962	132 307	451 379	13 016 433	36 925 372	8 676 014
		2022	22 092 994	8 767 556	5 830 000	-	-	123 000	2 403 000	110 000	179 200	122 356	489 002	12 836 435	-	8 767 556
3	Абакан	2019	5 204 089	1 273 618	627 259	-	147 102	14 296	-	129 452	301 078	54 432	836 564	3 093 907	-	1 273 618
		2020	5 811 927	1 343 313	682 975	-	121 716	8 164	-	165 919	312 710	51 828	786 625	3 681 990	-	1 343 313
		2021	6 049 203	1 634 786	730 386	-	33 349	54 593	264 774	191 799	300 977	58 908	911 518	3 502 899	-	1 634 786
		2022	6 821 626	2 150 194	1 074 404	-	10 991	49 682	308 094	215 639	431 370	60 014	1 288 069	3 383 363	-	-
	Белово	2019	5 744 904	984 834	741 216	403 263	59 883	602	50 642	18 546	56 567	57 378	460 177	4 299 893	4 709 331	984 834
		2020	6 947 051	917 289	720 038	394 193	48 669	652	50 767	19 885	32 449	44 829	620 867	5 408 895	3 411 090	917 289
		2021	5 486 542	1 104 349	875 116	502 432	11 254	30 777	80 035	22 925	24 480	59 762	558 800	3 817 377	6 547 478	1 104 349
		2022	5 216 786	1 106 345	894 186	511 901	-	24 302	84 951	21 096	33 000	48 810	522 684	3 587 756	-	1 106 345
	Бердск	2019	2 863 298	842 969	595 939	178 836	52 461	10 898	35 202	48 841	75 585	24 043	94 221	1 926 108	4 350 163	842 969
		2020	3 079 172	872 593	625 143	179 567	43 156	7 674	38 258	48 563	67 804	41 995	125 633	2 080 945	4 737 428	872 593
		2021	3 874 368	995 435	712 138	196 096	11 041	20 138	83 106	50 835	72 634	45 543	135 916	2 743 017	6 096 596	995 435
		2022	3 528 797	920 991	650 330	177 765	-	15 346	86 342	53 879	69 138	45 956	71 803	2 536 002	-	-
	Новый Уренгой	2019	15 178 524	4 126 624	3 389 306	3 389 306	145 397	6 527	433 138	34 702	57 476	60 078	933 379	10 118 521	4 126 624	4 126 624
		2020	16 492 165	4 544 357	3 761 005	3 761 005	112 871	8 888	499 535	34 732	74 593	52 733	789 641	11 158 167	4 544 357	4 544 357
		2021	16 332 145	5 292 152	4 351 835	4 351 835	32 067	45 037	656 202	33 880	86 017	87 114	874 568	10 165 425	5 292 152	5 292 152
		2022	17 786 564	5 192 953	4 306 856	4 306 856	-	43 762	652 387	35 199	66 052	88 697	718 518	11 875 093	5 192 953	5 192 953

Абсолютные показатели доходов бюджетов муниципальных образований, млн руб.

Группа МО	Муниципальное образование	Годы	ДОХОДЫ БЮДЖЕТА,	Налоговые доходы	НДФЛ	Доп. норматив по НДФЛ	Единый налог на вмененный доход	Налог, взимаемый в связи с применением патентной системы	Налог по упрощенной системе налогообложения	Налог на имущество физ.лиц	Земельный налог	Иные налоговые доходы	Неналоговые доходы	Безвозмездные поступления	Сумма налогов, собираемых на территории МО	Сумма налогов, остающихся в МО
	Норильск	2019	20 634 544	8 281 996	3 798 836	-	154 545	5 710	-	116 313	16 232	4 190 360	1 251 316	11 101 232	108 746 124	8 281 996
		2020	20 656 721	10 739 548	4 216 111	-	92 626	3 711	-	91 144	15 388	6 320 568	1 712 339	8 204 834	91 018 971	10 739 548
		2021	27 784 687	16 521 019	4 826 281	-	17 240	76 619	576 062	62 402	16 719	10 945 696	2 980 227	8 283 442	164 236 780	16 521 019
		2022	23 425 175	12 353 823	5 085 435	-	-	105 654	606 045	59 414	16 379	6 480 896	1 996 165	9 075 188	-	12 353 823
	Петропавловск-Камчатский	2019	14 208 062	6 443 101	3 754 207	155 926	289 262	32 220	684 777	92 703	234 244	1 355 689	579 461	7 185 500	22 277 592	6 443 101
		2020	14 531 040	6 322 134	3 740 146	-	245 695	24 246	561 123	88 204	238 162	1 424 558	756 780	7 452 126	20 588 118	6 322 134
		2021	15 099 560	6 964 395	4 244 504	-	58 780	79 877	777 009	97 995	198 396	1 507 834	629 966	7 505 199	25 109 653	6 964 395
		2022	16 318 576	7 768 854	4 951 921	-	10 000	66 477	775 822	100 354	235 511	1 628 769	643 626	7 906 096	-	7 768 854
	Северск	2019	4 536 470	970 501	704 443	417 851	44 685	1 023	56 744	32 517	108 373	22 716	160 556	3 405 413	3 548 134	970 501
		2020	4 679 645	1 005 084	747 716	446 703	38 237	1 048	56 833	30 080	108 350	22 820	119 903	3 554 658	2 973 672	1 005 084
		2021	4 970 007	1 057 758	773 031	456 301	9 630	19 406	81 504	38 017	109 137	27 033	178 813	3 733 436	3 549 597	1 057 758
		2022	4 802 261	1 057 465	771 658	436 834	200	21 806	89 712	37 309	108 591	28 189	168 082	3 576 714	-	1 057 465
	Ханты-Мансийск	2019	9 450 522	3 506 821	2 855 092	-	69 377	27 389	378 478	23 213	94 747	58 525	278 199	5 665 502	19 060 159	3 506 821
		2020	11 495 080	3 613 993	2 923 755	-	48 076	26 418	412 009	23 870	87 892	91 973	281 811	7 599 276	16 636 106	3 613 993
		2021	11 219 534	4 550 475	3 806 258	-	13 464	28 346	502 248	30 178	74 527	95 454	403 344	6 265 715	23 273 923	4 550 475
		2022	11 061 612	4 628 228	3 845 181	-	-	33 800	530 708	29 215	96 800	92 524	195 084	6 238 300	-	-
4	Анжеро-Судженск	2019	3 669 737	573 512	424 525	272 875	35 649	967	27 146	9 981	38 593	36 651	51 692	3 044 533	6 053 690	573 512
		2020	3 299 189	530 692	407 030	265 593	28 518	973	26 206	10 972	28 288	28 705	75 612	2 692 885	6 237 500	530 692
		2021	4 065 003	549 178	409 756	264 457	7 880	17 741	32 666	11 474	35 962	33 699	148 798	3 367 028	6 561 836	549 178
		2022	4 305 714	581 154	435 139	287 183	-	16 455	45 119	13 276	39 156	32 009	84 094	3 640 466	-	-
	Горно-Алтайск	2019	2 858 734	981 868	606 582	344 320	25 613	1 101	191 476	20 840	28 625	107 631	58 194	1 818 673	3 046 887	981 868
		2020	2 592 926	990 272	624 586	356 257	21 435	890	180 081	20 472	25 968	116 840	38 867	1 563 788	2 878 393	990 272
		2021	3 137 876	1 133 595	644 044	337 955	7 611	15 391	267 014	20 294	35 609	143 632	42 645	1 961 636	3 304 147	1 133 595
		2022	2 584 958	1 181 868	669 911	354 409	622	15 094	269 972	25 708	39 359	161 202	25 200	1 377 890	-	-
	Искитим	2019	1 849 688	499 804	361 136	121 973	30 087	3 177	7 262	19 509	50 262	28 371	96 095	1 253 789	1 420 164	499 804
		2020	1 780 670	579 850	429 879	184 421	25 727	3 121	9 716	19 475	56 587	35 345	82 868	1 117 952	1 572 724	579 850
		2021	2 540 202	484 538	333 755	81 738	6 814	12 339	22 402	18 900	51 640	38 688	96 753	1 958 911	1 723 024	484 538
		2022	2 975 709	477 883	334 267	93 470	-	7 519	22 643	22 255	51 189	40 010	105 957	2 391 870	-	-
	Когалым	2019	4 926 753	2 074 025	1 800 518	10	37 103	11 622	131 190	22 367	40 648	30 577	343 863	2 508 865	15 215 463	2 074 025
		2020	6 651 042	2 071 655	1 772 056	5	30 536	10 526	129 229	25 459	39 577	64 272	296 494	4 282 893	15 664 025	2 071 655
		2021	5 768 621	1 939 327	1 620 667	5	7 113	14 510	146 407	24 654	59 062	66 914	317 487	3 511 807	9 467 028	1 939 327
		2022	5 061 284	2 036 963	1 723 381	5	-	13 666	152 066	30 849	50 450	66 551	244 786	2 779 535	-	2 036 963

Абсолютные показатели доходов бюджетов муниципальных образований, млн руб.

Группа МО	Муниципальное образование	Годы	ДОХОДЫ БЮДЖЕТА,	Налоговые доходы	НДФЛ	Доп. норматив по НДФЛ	Единый налог на вмененный доход	Налог, взимаемый в связи с применением патентной системы	Налог по упрощенной системе налогообложения	Налог на имущество физ.лиц	Земельный налог	Иные налоговые доходы	Неналоговые доходы	Безвозмездные поступления	Сумма налогов, собираемых на территории МО	Сумма налогов, остающихся в МО
	Лесосибирск	2019	2 358 432	435 403	329 010	-	32 198	1 637	-	13 506	12 656	46 396	154 343	1 768 686	1 414 189	435 403
		2020	2 333 949	442 836	343 700	-	26 981	1 698	-	15 615	11 090	43 753	116 951	1 774 161	1 365 763	442 836
		2021	2 867 598	631 087	369 950	-	7 910	18 472	85 725	15 810	14 724	118 496	163 447	2 073 064	2 553 646	631 087
		2022	4 130 523	636 787	380 014	-	124	20 019	91 200	21 151	14 027	110 254	117 781	3 375 955	2 365 468	636 787
	Магадан	2019	7 401 150	2 628 339	1 895 938	-	201 260	6 365	281 270	24 821	42 430	176 255	208 768	4 581 078	-	-
		2020	8 359 551	2 847 224	2 056 416	-	176 106	8 299	338 446	27 154	53 123	187 680	290 110	5 222 208	-	-
		2021	9 500 916	3 438 553	2 345 608	-	47 915	75 855	547 155	32 696	52 496	336 828	224 618	6 062 363	-	-
		2022	9 491 848	3 472 379	2 465 608	-	-	53 397	523 045	32 198	45 493	352 638	161 788	6 019 468	-	-
	Салехард	2019	9 781 859	1 667 222	1 273 594	648 335	64 452	2 815	214 039	16 378	63 974	31 970	289 325	7 825 312	15 816 248	1 667 222
		2020	11 366 615	1 935 253	1 523 680	770 415	47 853	4 254	242 995	20 112	65 420	30 939	188 896	9 242 466	18 530 920	1 935 253
		2021	10 740 342	2 155 931	1 741 288	954 794	13 014	20 219	289 721	18 396	40 862	32 431	239 236	8 345 175	22 784 143	2 155 931
		2022	11 120 598	2 034 437	1 621 815	940 056	-	13 300	299 390	17 000	46 850	36 082	198 421	8 887 740	-	2 034 437
	Юрга	2019	3 208 630	573 456	435 304	252 747	28 469	1 212	30 238	8 919	37 841	31 473	118 945	2 516 230	2 061 775	573 456
		2020	3 157 380	629 069	497 697	301 662	25 254	705	34 112	11 068	38 071	22 165	102 928	2 425 383	2 607 491	629 069
		2021	3 189 020	639 672	505 433	303 915	6 738	16 350	42 305	10 133	36 915	21 799	94 445	2 454 903	2 699 378	639 672
		2022	4 581 390	653 722	514 216	314 106	1 860	13 960	52 185	11 760	38 120	21 621	74 535	3 853 133	2 720 000	653 722
5	Абаза	2019	388 922	121 211	103 590	81 392	4 573	129	-	2 367	5 582	4 970	13 215	254 496	-	121 211
		2020	461 653	141 469	120 811	94 923	4 085	103	-	3 413	8 027	5 030	7 887	312 297	-	141 469
		2021	591 761	153 476	130 959	102 896	1 259	1 536	4 535	3 208	5 598	6 381	9 287	428 999	-	153 476
		2022	721 400	153 647	130 935	102 878	20	1 484	4 583	3 435	6 527	6 663	199 797	367 956	-	153 647
	Березовский	2019	1 804 473	318 389	235 088	136 226	13 217	167	11 167	6 532	30 613	21 605	36 972	1 449 112	2 005 753	318 389
		2020	1 765 043	306 405	235 760	149 791	11 201	278	9 008	7 511	22 393	20 254	40 748	1 417 890	1 539 459	306 405
		2021	1 835 463	343 779	264 081	168 921	3 516	7 055	14 865	7 764	23 914	22 584	40 140	1 451 544	3 251 333	343 779
		2022	2 090 893	367 895	284 093	186 634	300	7 198	22 421	8 280	22 810	22 793	38 203	1 684 795	-	-
	Боготол	2019	774 680	135 370	112 248	-	10 729	156	-	3 321	3 202	5 714	23 223	616 087	399 037	135 370
		2020	746 346	135 595	114 417	-	9 709	83	-	2 845	2 449	6 092	14 890	595 861	426 595	135 595
		2021	1 158 745	149 914	116 379	58 194	2 920	4 230	12 089	2 496	2 829	8 971	16 909	991 922	437 163	149 914
		2022	947 074	160 193	124 000	62 000	50	6 600	14 495	2 950	2 590	9 508	14 132	772 749	488 850	160 193
	Бородино	2019	736 735	142 558	113 570	-	5 205	61	-	2 531	7 337	13 854	37 857	556 320	673 768	142 558
		2020	615 508	151 182	107 643	-	4 660	22	-	2 270	7 768	28 818	22 821	441 505	705 958	151 182
		2021	781 337	195 081	110 114	-	19 719	3 242	-	2 661	8 018	51 327	22 541	563 714	995 161	195 081
		2022	649 736	211 496	122 090	-	51	2 701	-	2 940	7 534	76 180	17 784	420 456	1 144 435	211 496

Абсолютные показатели доходов бюджетов муниципальных образований, млн руб.

Группа МО	Муниципальное образование	Годы	ДОХОДЫ БЮДЖЕТА,	Налоговые доходы	НДФЛ	Доп. норматив по НДФЛ	Единый налог на вмененный доход	Налог, взимаемый в связи с применением патентной системы	Налог по упрощенной системе налогообложения	Налог на имущество физ.лиц	Земельный налог	Иные налоговые доходы	Неналоговые доходы	Безвозмездные поступления	Сумма налогов, собираемых на территории МО	Сумма налогов, остающихся в МО
	Вилочинск	2019	2 365 271	505 450	400 349	200 175	16 541	670	37 989	2 366	7 249	40 286	79 141	1 780 680	1 620 951	505 450
		2020	2 755 686	562 283	461 845	230 923	14 368	488	34 066	3 317	8 562	39 637	49 308	2 144 095	1 842 354	562 283
		2021	2 833 885	558 912	467 382	232 675	3 574	2 428	35 037	3 687	8 985	37 819	30 495	2 244 478	1 949 078	558 912
		2022	2 762 308	640 021	546 000	272 350	-	1 500	38 000	2 500	8 700	43 321	52 406	2 069 881	-	640 021
5	Губкинский	2019	5 390 852	790 497	585 917	-	29 728	1 751	124 998	6 793	21 003	20 307	97 057	4 503 298	11 394 832	790 497
		2020	6 860 719	871 582	660 354	-	19 049	1 770	148 156	8 690	15 110	18 453	123 580	5 865 557	13 417 237	871 582
		2021	6 521 682	1 031 258	778 279	-	6 826	10 574	190 990	9 247	14 753	20 589	127 764	5 362 560	17 785 344	1 031 258
		2022	9 271 254	1 067 100	815 631	-	-	6 000	190 300	10 142	17 843	27 184	74 442	8 129 712	21 342 412	1 067 100
	Дивногорск	2019	1 284 011	320 977	149 378	-	9 421	607	-	7 908	39 555	114 108	95 099	867 934	-	320 977
		2020	1 393 396	458 700	163 820	-	6 981	583	-	8 439	37 578	241 299	88 105	846 591	-	458 700
		2021	1 448 041	606 053	179 149	-	1 885	9 223	31 112	10 100	36 212	338 372	80 724	761 264	-	606 053
		2022	1 681 347	586 582	181 068	-	117	8 931	31 973	8 756	37 261	318 476	79 550	1 015 215	-	586 582
	Заринск	2019	729 861	276 166	123 659	-	24 892	70	34 899	14 835	53 986	23 824	39 900	413 795	1 747 038	276 166
		2020	822 417	276 711	129 680	-	21 125	166	34 865	15 480	51 891	23 504	39 951	505 755	1 573 947	276 711
		2021	1 095 587	287 391	137 211	-	6 030	10 277	52 565	12 368	41 334	27 606	37 345	770 851	10 431 249	287 391
		2022	1 206 945	337 157	141 178	-	-	13 122	54 782	11 667	42 559	73 849	45 935	869 789	-	337 157
	Муравленко	2019	6 212 671	503 221	339 512	-	21 003	1 366	100 128	12 220	4 682	24 310	134 373	5 575 077	-	503 221
		2020	6 943 827	522 735	350 954	-	14 833	1 543	104 945	13 667	13 066	23 727	92 103	6 328 989	-	522 735
		2021	6 961 314	563 895	382 151	-	4 240	8 605	113 729	14 023	16 693	24 454	120 606	6 276 813	-	563 895
		2022	7 468 330	510 857	351 833	-	-	5 616	105 776	11 597	10 887	25 148	72 209	6 885 264	-	510 857
	Обь	2019	1 170 380	418 768	355 096	-	15 297	382	7 387	2 630	31 378	6 598	44 092	707 520	2 850 590	418 768
		2020	879 691	398 504	339 365	-	12 237	811	8 000	2 411	23 309	12 371	38 868	442 319	2 336 945	398 504
		2021	1 058 538	473 965	395 751	-	3 145	2 805	18 314	2 884	37 106	13 960	59 298	525 275	3 606 756	473 965
		2022	1 443 182	433 255	363 430	-	-	3 195	15 814	2 917	34 571	13 328	88 582	921 346	-	-
	Осинники	2019	1 983 265	317 912	236 902	155 987	20 374	484	15 401	5 205	17 672	21 874	57 367	1 607 986	2 087 115	317 912
		2020	1 961 224	323 537	249 936	165 346	17 654	625	14 512	6 487	15 745	18 578	32 808	1 604 879	2 623 488	323 537
		2021	2 110 321	331 858	256 132	168 432	4 603	12 239	18 833	4 658	14 255	21 138	38 109	1 740 354	3 151 415	331 858
		2022	2 015 659	361 349	277 709	185 434	-	12 910	25 630	5 280	19 000	20 820	31 255	1 623 055	-	-
	Петровск-Забайкальский	2019	524 424	128 783	87 503	51 245	11 348	503	-	3 453	12 165	13 810	7 645	387 996	128 783	128 783
		2020	529 959	147 009	111 705	75 359	8 100	366	-	2 833	10 316	13 689	5 533	377 417	147 009	147 009
		2021	575 254	151 511	113 636	76 500	2 209	1 725	3 390	3 813	8 477	18 262	5 885	420 067	151 511	151 511
		2022	534 914	165 002	125 884	84 201	150	2 200	5 315	3 465	12 235	15 753	4 780	365 132	165 002	165 002

Абсолютные показатели доходов бюджетов муниципальных образований, млн руб.

Группа МО	Муниципальное образование	Годы	ДОХОДЫ БЮДЖЕТА,	Налоговые доходы	НДФЛ	Доп. норматив по НДФЛ	Единый налог на вмененный доход	Налог, взимаемый в связи с применением патентной системы	Налог по упрощенной системе налогообложения	Налог на имущество физ.лиц	Земельный налог	Иные налоговые доходы	Неналоговые доходы	Безвозмездные поступления	Сумма налогов, собираемых на территории МО	Сумма налогов, остающихся в МО
	Пыть-Ях	2019	2 996 326	1 003 491	754 215	496 745	29 937	1 913	118 822	25 228	54 971	18 405	302 867	1 689 968	-	1 003 491
		2020	4 649 765	1 096 436	806 958	530 287	25 216	2 162	142 294	25 461	56 641	37 704	253 242	3 300 087	-	1 096 436
		2021	4 132 963	1 144 917	848 951	554 176	7 321	9 276	161 564	23 582	54 954	39 269	273 688	2 714 358	-	1 144 917
		2022	3 424 873	1 194 153	895 111	571 499	-	11 200	167 000	25 300	52 400	43 142	244 655	1 986 065	-	1 194 153
	Саянск	2019	1 851 361	297 259	208 901	27	14 745	236	16 290	-4 146	31 578	29 655	133 299	1 420 803	2 658 219	297 259
		2020	2 037 921	305 900	208 939	27	13 584	297	16 192	4 975	20 845	41 068	91 735	1 640 286	1 993 781	305 900
		2021	2 207 386	412 429	312 257	27	3 356	16 171	29 341	9 285	25 214	16 805	100 719	1 694 238	1 794 951	412 429
		2022	1 637 754	417 035	317 329	27	-	17 800	30 570	12 000	26 000	13 336	95 903	1 124 816	-	-
	Северобайкальск	2019	1 039 535	212 983	161 805	-	20 953	78	14 310	2 311	5 959	7 565	61 841	767 765	1 635 379	210 522
		2020	904 171	228 755	173 315	-	18 327	30	19 796	3 247	6 548	7 493	52 309	622 613	1 550 306	226 361
		2021	1 145 868	235 586	180 443	-	4 480	4 316	29 663	2 925	6 242	7 516	62 745	859 218	1 461 903	232 882
		2022	2 106 723	241 634	186 988	-	300	4 135	31 200	3 378	7 530	8 103	52 830	1 840 160	-	238 768
	Топки	2019	1 966 144	308 329	222 292	146 790	12 152	313	12 569	4 880	22 250	33 873	40 764	1 617 050	-	308 329
		2020	1 911 421	298 110	216 124	142 158	10 888	223	10 252	5 434	22 651	32 538	45 165	1 568 146	-	298 110
		2021	2 003 142	326 444	241 262	161 503	2 914	5 179	12 625	5 389	20 537	38 538	52 012	1 624 686	-	326 444
		2022	2 470 965	350 659	254 000	173 429	-	4 700	25 500	5 500	23 150	37 809	42 870	2 077 436	-	350 659
	Тында	2019	1 492 364	407 859	285 970	75 538	47 317	2 834	11 587	21 576	25 327	13 248	86 670	997 835	5 458 711	407 859
		2020	1 791 104	422 468	308 570	98 037	38 156	2 525	8 806	25 529	26 389	12 493	78 955	1 289 681	5 007 258	422 468
		2021	2 269 523	455 362	354 128	127 391	9 051	11 192	21 032	26 567	20 587	12 805	110 136	1 704 025	5 682 105	455 362
		2022	1 918 582	502 190	406 366	155 365	-	12 274	19 870	26 628	23 981	13 071	81 947	1 334 445	502 190	502 190
	Черемхово	2019	1 962 518	290 434	196 851	-	23 428	11	16 516	7 565	19 251	26 812	99 775	1 575 283	1 011 815	290 434
		2020	2 054 041	285 233	201 066	-	15 257	-3	18 082	7 385	16 782	26 664	70 981	1 697 827	979 832	285 233
		2021	2 540 440	312 998	217 252	-	4 723	11 217	34 485	2 042	17 674	25 605	91 436	2 136 006	1 212 969	312 998
		2022	2 571 289	307 811	221 509	-	-	9 513	28 506	3 500	17 200	27 583	82 715	2 180 763	-	307 811
	Шимановск	2019	674 186	159 241	117 196	47 666	13 844	16	2 470	6 876	12 282	6 557	34 532	480 413	-	159 241
		2020	716 774	164 087	126 365	59 881	11 009	98	1 947	7 169	10 861	6 638	14 996	537 691	-	164 087
		2021	833 021	164 353	128 991	59 178	2 793	2 672	5 134	7 223	10 147	7 393	19 867	648 801	-	164 353
		2022	788 250	208 609	171 289	93 580	-	3 046	4 695	8 386	12 979	8 214	14 376	566 265	-	208 609
	Яровое	2019	487 394	81 304	26 399	-	7 049	-	12 944	4 622	11 662	18 628	19 488	386 602	232 896	81 304
		2020	486 103	75 574	24 144	-	6 162	12	15 621	5 224	9 772	14 639	18 104	392 425	220 136	75 574
		2021	773 437	111 166	37 146	-	1 472	3 833	20 205	4 907	12 587	31 016	22 118	640 153	328 474	111 166
		2022	572 800	95 742	32 730	-	-	3 050	19 010	5 000	11 100	24 852	54 065	422 993	-	95 742

Абсолютные показатели доходов бюджетов муниципальных образований, млн руб.

Группа МО	Муниципальное образование	Годы	ДОХОДЫ БЮДЖЕТА,	Налоговые доходы	НДФЛ	Доп. норматив по НДФЛ	Единый налог на вмененный доход	Налог, взимаемый в связи с применением патентной системы	Налог по упрощенной системе налогообложения	Налог на имущество физ.лиц	Земельный налог	Иные налоговые доходы	Неналоговые доходы	Безвозмездные поступления	Сумма налогов, собираемых на территории МО	Сумма налогов, остающихся в МО
6	Байкальское ГП	2019	387 771	26 013	12 108	-	-	-	-	1 874	7 349	4 682	16 072	345 686	182 339	26 013
		2020	680 331	28 133	12 402	-	-	-	-	1 980	7 934	5 817	47 147	605 051	187 479	28 133
		2021	557 020	28 753	13 468	-	-	-	-	1 725	7 061	6 499	29 559	498 708	-	28 753
		2022	611 154	28 990	13 638	-	-	-	-	2 297	6 362	6 693	24 900	557 264	-	28 990
	Ванино	2019	152 371	116 481	81 306	-	-	-	11 750	4 314	6 416	12 695	9 655	26 235	-	116 481
		2020	163 122	115 009	77 055	-	-	-	12 050	4 388	7 188	14 327	5 978	42 135	-	115 009
		2021	214 650	185 600	97 408	-	-	-	16 300	4 828	7 748	59 316	8 261	20 789	-	185 600
		2022	151 806	137 869	92 291	-	-	-	15 760	6 665	8 104	15 048	9 139	4 798	-	137 869
	Игарка	2019	308 126	30 929	28 542	-	-	-	-	1 773	139	475	6 533	270 664	-	30 929
		2020	320 818	36 055	34 153	-	-	-	-	1 259	209	434	7 334	277 429	-	36 055
		2021	462 208	37 007	35 504	-	-	-	-	822	182	499	11 369	413 832	-	37 007
		2022	309 491	38 920	36 500	-	-	-	-	1 200	210	1 010	10 104	260 467	-	38 920
	Колпашево	2019	337 467	65 455	41 548	-	-	-	-	4 923	11 075	7 909	30 517	241 495	-	-
		2020	310 194	67 061	44 585	-	-	-	-	4 431	10 654	7 391	13 147	229 987	-	-
		2021	302 289	69 871	45 253	-	-	-	-	6 383	9 460	8 775	19 778	212 640	-	-
		2022	184 572	71 381	46 769	-	-	-	-	5 318	11 257	8 037	12 591	100 600	-	-
	Кольцово	2019	893 724	254 020	211 945	-	9 508	1 042	9 354	4 300	16 873	998	29 595	610 108	6 930 866	254 020
		2020	1 010 367	426 507	374 783	-	7 803	886	12 084	5 163	19 864	5 924	39 492	544 368	4 637 608	426 507
		2021	1 207 542	394 808	322 961	-	2 100	4 251	32 509	5 584	20 047	7 356	51 452	761 283	5 689 942	394 808
		2022	1 243 469	424 465	349 920	-	-	3 705	34 170	5 244	23 680	7 746	27 716	791 288	-	424 465
	Шелехов	2019	628 855	169 924	98 040	-	-	-	-	20 116	46 053	5 715	42 247	416 684	3 016 495	169 924
		2020	671 305	160 262	100 728	-	-	-	-	12 987	41 173	5 374	37 785	473 258	1 481 169	160 262
		2021	476 801	178 444	115 447	-	-	-	-	4 638	52 277	6 082	35 333	263 024	-	178 444
		2022	613 332	179 267	122 082	-	-	-	-	6 875	44 044	6 266	24 107	409 958	-	179 267
7	Бодайбинский р-н	2019	1 843 554	1 049 041	973 274	622 358	14 227	93	20 297	10 059	16 923	14 168	86 662	707 851	-	1 049 041
		2020	2 000 300	1 145 076	1 082 071	692 302	14 037	75	19 163	9 560	8 880	11 290	82 113	773 112	-	1 145 076
		2021	2 164 031	1 332 479	1 253 422	801 417	3 319	8 655	36 405	3 463	11 458	15 757	103 843	727 709	-	1 332 479
		2022	1 937 395	1 264 654	1 200 176	781 670	-	5 200	30 000	4 205	12 618	12 455	99 636	573 105	-	1 264 654
	Калачинский р-н	2019	1 095 655	336 378	245 682	179 291	14 440	158	4 769	2 382	19 378	49 569	33 529	725 748	1 918 374	336 378
		2020	1 179 495	354 021	272 626	202 099	12 506	122	4 321	2 789	17 267	44 390	36 058	789 416	1 901 593	354 021
		2021	1 514 103	369 190	260 761	191 198	3 769	7 141	14 929	2 727	18 864	60 999	37 725	1 107 188	1 867 192	369 190
		2022	969 637	363 846	262 870	191 640	50	5 050	14 610	2 800	17 888	60 578	25 369	580 422	-	-

Абсолютные показатели доходов бюджетов муниципальных образований, млн руб.

Группа МО	Муниципальное образование	Годы	ДОХОДЫ БЮДЖЕТА,	Налоговые доходы	НДФЛ	Доп. норматив по НДФЛ	Единый налог на вмененный доход	Налог, взимаемый в связи с применением патентной системы	Налог по упрощенной системе налогообложения	Налог на имущество физ.лиц	Земельный налог	Иные налоговые доходы	Неналоговые доходы	Безвозмездные поступления	Сумма налогов, собираемых на территории МО	Сумма налогов, остающихся в МО
	Мирнинский р-н	2019	5 084 574	2 113 072	1 757 245	-	83 831	4 271	161 202	-	-	106 523	895 661	2 076 141	7 384 806	2 113 072
		2020	4 754 268	1 938 592	1 637 435	-	74 389	4 068	161 413	-	-	61 287	397 441	2 418 235	6 850 898	1 938 592
		2021	6 027 808	2 087 325	1 694 816	-	19 713	29 235	226 640	-	-	116 921	1 673 893	2 266 590	7 171 771	2 087 325
		2022	4 862 128	2 034 324	1 693 260	-	-	26 004	231 571	-	-	83 489	553 281	2 274 523	7 114 105	2 034 324
	Нерюнгринский р-н	2019	4 564 581	1 265 761	958 914	778 289	71 488	2 605	204 401	38	2 473	25 842	110 164	3 188 656	7 690 789	1 265 761
		2020	4 161 254	1 263 719	967 634	783 589	58 302	2 755	208 359	32	1 630	25 007	93 839	2 803 696	7 678 407	1 263 719
		2021	4 501 687	1 402 935	1 065 333	852 291	17 753	28 119	260 459	- 106	5 542	25 835	112 565	2 986 187	9 539 494	1 402 935
		2022	4 405 684	1 428 232	1 097 460	880 350	-	26 411	274 611	34	1 741	27 975	78 708	2 898 744	-	1 428 232
	Сургутский р-н	2019	12 883 887	4 998 752	4 490 221	-	31 755	8 524	114 456	37 355	234 076	82 365	1 166 915	6 718 220	79 400 365	4 998 752
		2020	15 755 611	5 438 795	4 884 507	39 578	24 669	7 996	138 035	39 725	234 371	109 492	1 151 871	9 164 945	74 542 757	5 438 795
		2021	13 893 921	5 403 737	4 887 357	38 247	8 089	11 198	178 548	37 785	158 493	122 267	1 401 140	7 089 044	124 992 731	5 403 737
		2022	13 724 901	5 940 709	5 365 098	40 497	2 000	10 582	186 659	41 122	217 191	118 057	1 206 876	6 577 316	-	5 940 709
	Тарский район	2019	1 053 386	270 563	242 917	218 791	16 860	13	3 111	-	-	7 662	10 511	772 313	-	270 563
		2020	1 180 476	258 946	235 184	211 896	14 261	17	2 705	-	-	6 779	9 903	911 627	-	258 946
		2021	1 407 015	272 712	248 246	224 447	4 325	1 964	10 636	-	-	7 541	14 092	1 120 211	-	272 712
		2022	1 157 617	294 207	273 522	248 831	-	1 820	11 438	-	-	7 427	9 336	854 074	-	294 207
	Туруханский р-н	2019	4 063 939	1 068 565	569 750	-	8 509	92	-	4 497	6 574	479 144	435 783	2 559 592	-	1 068 565
		2020	3 860 620	1 096 833	673 444	-	7 305	80	10 144	3 258	5 884	396 718	450 975	2 312 812	-	1 068 565
		2021	6 233 804	3 402 951	701 708	-	2 152	2 008	24 523	2 371	5 707	2 664 482	385 191	2 445 662	-	1 096 833
		2022	4 475 013	2 101 066	782 200	-	500	2 300	28 093	3 103	6 370	1 278 500	399 869	1 974 078	-	1 548 717
	Усть-Абаканский р-н	2019	1 357 703	391 066	302 839	234 693	5 431	585	-	6 635	31 067	44 510	140 737	825 900	-	391 066
		2020	1 929 375	454 559	362 281	281 104	4 433	746	-	9 621	32 937	44 541	161 461	1 313 355	-	454 559
		2021	1 978 945	506 400	385 327	298 919	1 220	6 219	17 824	12 012	33 086	50 711	164 853	1 307 692	-	506 400
		2022	2 321 929	511 943	385 962	310 933	30	5 259	18 152	11 505	34 941	56 094	119 429	1 690 558	-	511 943
	Ханты-Мансийский р-н	2019	4 204 038	1 280 632	1 203 527	289 423	6 566	1 444	18 869	1 244	8 257	40 725	430 378	2 493 028	28 000 000	1 280 632
		2020	4 312 071	1 430 054	1 328 824	265 645	6 753	2 134	32 169	2 507	18 043	39 624	541 047	2 340 970	24 800 000	1 430 054
		2021	4 402 683	1 426 363	1 318 391	230 458	1 847	1 835	36 236	4 192	17 849	46 013	547 450	2 428 870	35 400 000	1 426 364
		2022	3 968 448	1 402 362	1 303 484	219 332	-	2 295	33 429	1 424	15 904	45 826	457 024	2 109 062	-	1 402 362
	Шелеховский р-н	2019	1 648 543	417 490	353 523	296 959	22 316	691	29 454	-	-	11 506	167 681	1 063 372	-	-
		2020	1 750 541	487 338	413 177	356 757	20 568	575	40 703	-	-	12 315	147 500	1 115 703	-	-
		2021	2 285 894	549 059	451 445	381 322	5 389	12 934	64 561	-	-	14 730	221 636	1 515 199	5 608 644	549 059
		2022	2 753 061	545 023	444 437	376 726	-	10 164	78 377	-	-	12 045	228 691	1 979 347	-	-

Абсолютные показатели доходов бюджетов муниципальных образований, млн руб.

Группа МО	Муниципальное образование	Годы	ДОХОДЫ БЮДЖЕТА,	Налоговые доходы	НДФЛ	Доп. норматив по НДФЛ	Единый налог на вмененный доход	Налог, взимаемый в связи с применением патентной системы	Налог по упрощенной системе налогообложения	Налог на имущество физ.лиц	Земельный налог	Иные налоговые доходы	Неналоговые доходы	Безвозмездные поступления	Сумма налогов, собираемых на территории МО	Сумма налогов, остающихся в МО
	Шушенский р-н	2019	1 505 996	160 864	103 493	-	11 404	176	-	7 542	28 172	10 077	26 941	1 318 193	2 119 625	160 864
		2020	1 494 949	179 731	112 217	-	10 715	174	10 353	4 744	29 116	12 412	19 381	1 295 837	2 196 236	179 731
		2021	1 812 042	205 089	121 814	-	3 092	4 809	30 269	5 030	26 624	13 450	19 302	1 587 651	1 375 852	205 089
		2022	1 895 337	224 611	132 878	-	73	7 500	33 638	5 471	28 083	16 969	14 302	1 656 424	-	224 611

Абсолютные показатели расходов бюджетов муниципальных образований, млн руб.

Группа МО	Муниципальное образование	Годы	Всего расходов	Национальная экономика	ЖКХ	Образование	Культура, кинематография	Здраво-охранение	Физическая культура и спорт	Средства массовой информации	Капитальные расходы	Результат исполнения бюджета (дефицит, профицит)
1	Барнаул	2021 г.(факт)	18 471 637	2 380 912	2 877 619	10 239 356	365 017	-	427 903	43 539	1 183 404	-1 354
	Владивосток	2021 г.(факт)	22 900 969	3 753 395	3 680 419	11 089 793	388 551	-	620 294	-	2 872 845	-
	Иркутск	2021 г.(факт)	26 263 336	4 128 501	5 459 420	12 933 369	330 423	39 902	112 339	44 903	4 601 483	- 253 547
	Кемерово	2021 г.(факт)	26 892 484	4 790 665	6 544 252	11 208 398	460 278	-	758 026	9 014	4 692 890	- 69 960
	Красноярск	2021 г.(факт)	41 940 014	7 716 353	4 423 733	20 622 701	1 492 627	-	2 080 279	50 640	5 420 396	3 212 853
	Новокузнецк	2021 г.(факт)	25 110 015	5 542 351	5 735 950	9 991 679	556 145	-	606 145	5 000	4 721 925	- 551 996
	Новосибирск	2021 г.(факт)	57 347 454	10 256 474	3 088 600	31 535 592	1 742 940	-	1 865 941	97 188	5 623 740	350 450
	Омск	2021 г.(факт)	26 856 962	5 628 942	2 221 179	14 553 503	734 068	-	535 900	35 950	1 741 631	- 669 238
	Томск	2021 г.(факт)	19 525 908	2 196 788	1 950 971	12 567 475	331 419	-	115 383	-	2 494 034	235 434
2	Хабаровск	2021 г.(факт)	17 931 661	2 328 215	1 344 399	9 335 738	607 167	-	558 531	78 753	869 235	523 586
	Ангарск	2021 г.(факт)	7 066 232	746 655	536 242	4 398 438	209 275	-	394 782	17 492	303 139	89 676
	Бийск	2021 г.(факт)	4 732 545	688 003	488 462	2 262 719	267 626	-	333 560	3 066	987 452	36 078
	Благовещенск	2021 г.(факт)	11 899 592	2 824 338	2 427 637	4 928 755	380 344	-	66 323	30 690	2 757 885	- 234 257
	Братск	2021 г.(факт)	9 910 044	1 426 064	897 187	5 562 743	481 416	324	251 527	18 675	267 230	- 140 775
	Комсомольск-на-Амуре	2021 г.(факт)	8 688 896	832 396	834 589	5 185 975	357 894	-	328 278	2 691	263 328	- 239 161
	Улан-Удэ	2021 г.(факт)	15 122 452	1 509 658	1 973 677	9 500 722	431 406	-	438 480	-	2 826 856	- 80 700
	Чита	2021 г.(факт)	10 464 372	1 850 059	587 035	5 866 234	385 191	-	311 496	-	1 769 867	81 027
	Южно-Сахалинск	2021 г.(факт)	29 245 912	6 581 701	4 040 217	10 739 068	1 293 058	-	505 691	72 705	2 319 557	- 865 491
3	Якутск	2021 г.(факт)	18 924 634	1 982 500	1 714 763	11 712 067	714 863	62 789	30 802	28 191	2 093 570	3 219 191
	Абакан	2021 г.(факт)	6 311 256	675 518	317 138	4 189 647	216 155	-	268 373	31 399	302 028	- 262 053
	Белово	2021 г.(факт)	5 479 260	330 638	1 389 308	2 496 564	241 796	-	299 809	4 496	420 321	7 282
	Бердск	2021 г.(факт)	3 731 176	401 240	651 123	1 927 091	182 855	-	126 189	-	265 819	143 192
	Новый Уренгой	2021 г.(факт)	16 193 008	2 806 872	1 343 414	8 593 490	567 375	-	743 665	150 781	722 682	139 137
	Норильск	2021 г.(факт)	22 624 819	3 084 465	2 144 192	11 573 960	878 454	-	1 123 482	89 494	170 754	5 159 868
	Петропавловск-Камчатский	2021 г.(факт)	15 143 922	2 734 586	1 707 841	8 099 678	383 430	-	56 977	18 965	621 409	- 44 362
	Северск	2021 г.(факт)	5 025 605	583 291	435 067	2 835 048	422 487	350	244 946	-	168 165	- 55 598
4	Ханты-Мансийск	2021 г.(факт)	11 040 784	1 591 511	1 082 719	6 259 679	207 712	1 087	273 190	80 020	2 009 470	178 750
	Анжеро-Судженск	2021 г.(факт)	4 114 045	160 006	1 089 200	1 411 856	113 397	-	94 520	1 300	311 434	- 49 042
	Горно-Алтайск	2021 г.(факт)	3 244 026	675 997	360 025	1 717 543	60 909	-	161 902	4 150	529 023	- 106 150
	Искитим	2021 г.(факт)	2 542 017	398 861	547 030	1 229 887	89 047	-	29 076	-	323 930	-1 815

Абсолютные показатели расходов бюджетов муниципальных образований, млн руб.

Группа МО	Муниципальное образование	Годы	Всего расходов	Национальная экономика	ЖКХ	Образование	Культура, кинематография	Здраво-охранение	Физическая культура и спорт	Средства массовой информации	Капитальные расходы	Результат исполнения бюджета (дефицит, профицит)
	Когалым	2021 г.(факт)	5 772 760	486 871	1 159 080	2 747 385	314 648	10 501	277 827	12 979	943 554	-4 139
	Лесосибирск	2021 г.(факт)	2 835 678	196 375	692 149	1 313 943	177 592	-	65 066	-	567 448	31 920
	Магадан	2021 г.(факт)	9 450 113	1 089 090	1 341 312	4 702 546	754 610	-	533 934	41 086	666 251	50 803
	Салехард	2021 г.(факт)	10 952 573	2 431 019	1 970 359	4 268 829	506 816	-	369 836	137 351	1 364 793	- 212 231
	Юрга	2021 г.(факт)	3 156 514	132 130	794 693	1 617 765	103 354	-	107 604	2 302	660 575	32 506
5	Абаза	2021 г.(факт)	528 894	34 104	41 876	311 660	36 542	-	15 045	1 489	15 463	62 867
	Березовский	2021 г.(факт)	1 836 601	171 287	478 079	789 123	114 987	-	40 195	6 071	11 644	-1 138
	Боготол	2021 г.(факт)	1 153 999	38 456	495 684	444 501	46 406	43	19 403	-	271 532	4 746
	Бородино	2021 г.(факт)	782 379	30 575	158 511	381 114	72 701	51	45 996	4 268	53 749	-1 042
	Вилочинск	2021 г.(факт)	2 934 027	254 252	231 334	1 603 229	285 371	1 223	87 705	12 131	363 354	- 100 142
	Губкинский	2021 г.(факт)	6 657 722	1 025 830	1 214 009	2 497 173	391 199	-	504 217	122 994	929 099	- 136 040
	Дивногорск	2021 г.(факт)	1 540 228	107 767	444 317	722 417	117 708	146	37 602	-	223 878	- 92 187
	Заринск	2021 г.(факт)	1 061 648	164 673	73 219	587 290	46 839	287	91 539	831	20 381	33 939
	Муравленко	2021 г.(факт)	6 837 075	891 104	1 297 970	2 821 782	278 081	1 368	486 531	83 819	1 088 042	124 239
	Обь	2021 г.(факт)	1 036 915	20 964	152 041	542 217	47 185	-	28 125	-	60 607	21 623
	Осинники	2021 г.(факт)	2 118 143	95 966	608 278	931 825	89 937	-	48 260	9 741	104 499	-7 822
	Петровск-Забайкальский	2021 г.(факт)	562 566	46 645	33 932	379 005	30 662	-	93	1 200	-	12 688
	Пыть-Ях	2021 г.(факт)	4 323 066	366 416	1 043 210	1 985 904	159 425	2 020	178 312	30 355	508 984	- 190 103
	Саянск	2021 г.(факт)	2 205 453	247 158	108 347	1 458 339	57 177	-	87 194	5 939	464 918	1 933
	Северобайкальск	2021 г.(факт)	1 136 719	47 463	165 125	653 673	50 002	1 423	5 301	4 139	12 392	9 149
	Топки	2021 г.(факт)	1 972 844	129 656	455 035	830 189	127 261	-	26 379	-	110 916	30 298
	Тында	2021 г.(факт)	2 274 895	420 187	393 598	950 430	90 174	791	149 002	698	133 536	-5 372
Черемхово	2021 г.(факт)	2 512 950	392 559	258 300	1 275 823	151 750	-	190 599	4 053	295 273	27 490	
Шимановск	2021 г.(факт)	836 577	85 871	97 862	434 103	47 953	661	48 456	-	16 137	-3 556	
Яровое	2021 г.(факт)	670 045	18 882	309 266	218 424	16 071	-	36 485	2 547	-	103 392	
6	Байкальское ГП	2021 г.(факт)	567 814	152 128	175 256	229	149 789	-	3 633	2 434	139 384	- 10 794
	Ванино	2021 г.(факт)	143 387	39 553	44 745	407	5 602	-	710	-	-	71 262
	Игарка	2021 г.(факт)	475 719	62 596	209 149	1 189	47 520	-	7 233	8 637	845	- 13 511
	Колпашево	2021 г.(факт)	298 852	81 522	93 344	10 069	39 723	-	7 392	-	20 377	3 437
	Кольцово	2021 г.(факт)	1 196 123	159 957	110 674	681 173	52 110	-	57 924	-	115 133	11 419
	Шелехов	2021 г.(факт)	480 182	220 839	109 318	41	14 959	-	41 590	-	44 652	-3 381

Абсолютные показатели расходов бюджетов муниципальных образований, млн руб.

Группа МО	Муниципальное образование	Годы	Всего расходов	Национальная экономика	ЖКХ	Образование	Культура, кинематография	Здраво-охранение	Физическая культура и спорт	Средства массовой информации	Капитальные расходы	Результат исполнения бюджета (дефицит, профицит)
7	Бодайбинский район	2021 г.(факт)	2 145 190	103 683	351 142	1 035 174	213 421	18 206	8 380	6 609	206 217	18 841
	Калачинский район	2021 г.(факт)	1 524 764	144 059	331 188	655 858	176 426	-	29 408	-	190 570	- 10 661
	Мирнинский район	2021 г.(факт)	5 086 834	260 858	166 956	3 486 367	180 623	-	7 957	3 322	225 679	940 974
	Нерюнгринский район	2021 г.(факт)	4 378 824	165 968	91 680	3 343 950	80 246	833	69 406	2 803	48 538	122 863
	Сургутский район	2021 г.(факт)	14 007 455	1 048 212	2 124 484	6 767 402	632 651	1 942	778 846	-	1 672 200	- 113 534
	Тарский район	2021 г.(факт)	1 414 017	23 899	47 032	846 273	296 267	-	2 135	-	174 530	-7 002
	Туруханский район	2021 г.(факт)	5 020 891	401 879	1 793 357	1 317 390	320 564	-	52 243	8 637	32 587	1 212 913
	Усть-Абаканский район	2021 г.(факт)	1 927 736	171 685	80 900	1 176 000	205 572	-	21 742	8 008	93 519	51 209
	Ханты-Мансийский район	2021 г.(факт)	4 609 693	485 256	1 083 540	2 002 312	247 056	1 871	103 099	12 500	376 137	- 207 010
	Шелеховский район	2021 г.(факт)	2 232 817	5 269	108 366	1 698 620	36 828	-	73 083	3 900	74 524	53 077
Шушенский район	2021 г.(факт)	1 814 529	208 764	191 571	971 316	180 025	24	36 539	-	44 302	-2 487	

Поступления налоговых доходов по дополнительным нормативам отчислений

Группа МО	Муниципальное образование	Годы	НДФЛ (доп. норматив), %	НДФЛ (доп. норматив), тыс. руб.	Налог (по упрощенной системе налогообложения), %	Налог, взимаемый в связи с применением упрощенной системы налогообложения, тыс.руб.	Транспортный налог, %	Транспортный налог, тыс.руб.	Налог на имущество организаций, %	Налог на имущество организаций, тыс.руб.	НДПИ, %	НДПИ, тыс.руб.	Налог на прибыль организаций, %	Налог на прибыль организаций, тыс.руб.	Сумма, тыс.руб.	
1	Барнаул	2020 г.(факт)	5,0	713 511	50,0	1 661 765	0,0	-	0,0	-	100,0	16 027	0,0	-	2 391 303	
		2021 г.(факт)	5,0	807 674	50,0	2 386 492	0,0	-	0,0	-	100,0	65 218	0,0	-	3 259 384	
	Владивосток	2020 г.(факт)	4,6	1 216 319	-	-	0,0	-	0,0	-	0,0	-	0,0	-	1 216 319	
		2021 г.(факт)	4,4	1 349 527	2,0	130 686	0,0	-	0,0	-	0,0	-	0,0	-	1 480 213	
	Иркутск	2020 г.(факт)	11,5	2 874 391	30,0	1 154 240	0,0	-	0,0	-	0,0	-	0,0	-	4 028 631	
		2021 г.(факт)	11,5	3 173 704	33,0	1 816 363	0,0	-	0,0	-	0,0	-	0,0	-	4 990 067	
	Кемерово	2020 г.(факт)	13,8	2 082 278	30,0	651 416	5,0	29 641	0,0	-	0,0	-	0,0	-	2 763 335	
		2021 г.(факт)	14,1	2 392 876	30,0	902 652	5,0	31 332	0,0	-	0,0	-	0,0	-	3 326 860	
	Красноярск	2020 г.(факт)	15,0	4 838 486	0,0	-	0,0	-	0,0	-	0,0	-	-	10,0	2 261 698	7 100 184
		2021 г.(факт)	15,0	5 576 968	50,0	3 830 945	0,0	-	0,0	-	0,0	-	-	10,0	4 434 820	13 842 733
	Новокузнецк	2020 г.(факт)	14,5	1 814 837	30,0	426 382	5,0	25 989	0,0	-	0,0	-	-	0,0	-	2 267 207
		2021 г.(факт)	15,8	2 224 433	30,0	592 651	5,0	25 679	0,0	-	0,0	-	-	0,0	-	2 842 763
	Новосибирск	2020 г.(факт)	15,0	7 104 924	10,0	1 042 915	20,0	374 505	0,0	-	0,0	-	-	0,0	-	8 522 344
		2021 г.(факт)	15,0	8 329 761	16,5	2 541 346	20,0	385 699	0,0	-	0,0	-	-	0,0	-	11 256 806
	Омск	2020 г.(факт)	5,0	1 353 204	10,0	367 092	50,0	542 313	0,0	-	0,0	-	-	0,0	-	2 262 609
		2021 г.(факт)	5,0	1 396 985	25,0	1 206 224	50,0	554 714	0,0	-	0,0	-	-	0,0	-	3 157 923
	Томск	2020 г.(факт)	10,0	1 527 399	30,0	726 300	0,0	-	0,0	-	0,0	100,0	6 817	0,0	-	2 260 516
		2021 г.(факт)	10,0	1 628 378	30,0	1 003 362	0,0	-	0,0	-	0,0	100,0	12 345	0,0	-	2 644 085
Хабаровск	2020 г.(факт)	4,5	1 075 031	15,0	499 045	15,0	151 734	0,0	-	0,0	-	-	0,0	-	1 725 810	
	2021 г.(факт)	4,5	1 178 759	15,0	753 451	15,0	163 490	0,0	-	0,0	-	-	0,0	-	2 095 700	
2	Ангарск	2020 г.(факт)	11,5	575 955	30,0	161 296	0,0	-	0,0	-	0,0	-	0,0	-	737 251	
		2021 г.(факт)	11,5	615 185	33,6	272 137	0,0	-	0,0	-	0,0	-	-	0,0	-	887 322
	Бийск	2020 г.(факт)	5,0	161 006	0,0	-	0,0	-	0,0	-	0,0	-	-	0,0	-	161 006
		2021 г.(факт)	5,0	143 109	0,0	-	0,0	-	0,0	-	0,0	-	-	0,0	-	143 109
	Благовещенск	2020 г.(факт)	110,0	1 523 163	102,1	170 750										1 693 913
		2021 г.(факт)	112,7	1 716 684	217,1	370 747										2 087 431
	Братск	2020 г.(факт)	11,5	593 346	30,0	213 585	0,0	-	0,0	-	0,0	-	-	0,0	-	806 931
		2021 г.(факт)	11,5	645 263	33,3	339 963	0,0	-	0,0	-	0,0	-	-	0,0	-	985 226
	Комсомольск-на-Амуре	2020 г.(факт)	4,5	294 142	15,0	102 067	15,0	39 153	0,0	-	0,0	-	-	0,0	-	435 362
		2021 г.(факт)	4,5	311 180	15,0	149 189	15,0	38 468	0,0	-	0,0	-	-	0,0	-	498 838

Поступления налоговых доходов по дополнительным нормативам отчислений

Группа МО	Муниципальное образование	Годы	НДФЛ (доп. норматив), %	НДФЛ (доп. норматив), тыс. руб.	Налог (по упрощенной системе налогообложения), %	Налог, взимаемый в связи с применением упрощенной системы налогообложения, тыс.руб.	Транспортный налог, %	Транспортный налог, тыс.руб.	Налог на имущество организаций, %	Налог на имущество организаций, тыс.руб.	НДПИ, %	НДПИ, тыс.руб.	Налог на прибыль организаций, %	Налог на прибыль организаций, тыс.руб.	Сумма, тыс.руб.	
	Улан-Удэ	2020 г.(факт)	10,0	1 001 164	50,0	683 397	0,0		0,0		0,0		0,0		1 684 561	
		2021 г.(факт)	10,0	1 044 072	50,0	926 790	0,0		0,0		0,0		0,0		1 970 862	
	Чита	2020 г.(факт)	0,0		0,0		0,0		0,0		0,0		0,0			
		2021 г.(факт)	0,0		0,0		0,0		0,0		0,0		0,0			
	Южно-Сахалинск	2020 г.(факт)	20,0	3 882 151	100,0	2 523 163	100,0	414 162	30,0	461 925	0,0	-	0,0	-	-	7 281 402
		2021 г.(факт)	20,0	3 713 666	100,0	2 947 265	100,0	407 861	30,0	568 415	0,0	-	0,0	-	-	7 637 207
	Якутск	2020 г.(факт)	25,0	2 842 918	100,0	1 773 866	-	-	-	-	100,0	92 689	-	-	-	4 709 473
		2021 г.(факт)	25,0	3 120 453	100,0	1 826 707	-	-	-	-	100,0	25 513	-	-	-	4 972 673
	3	Абакан	2020 г.(факт)	0,0	0	0,0	-	0,0	0,0	0,0	0,0	0,0		0,0		
			2021 г.(факт)	0,0	0	30,0	264 774	0,0		0,0	0,0	0,0		0,0		264 774
Белово		2020 г.(факт)	18,1	394 193	30,0	50 767	5,0	5 318	0,0	-	0,0		0,0	-	-	450 278
		2021 г.(факт)	29,0	502 432	30,0	80 035	5,0	5 126	0,0	-	0,0		0,0	-	-	587 593
Бердск		2020 г.(факт)	27,1	402 355	10,0	34 665	20,0	19 727	0,0	-	0,0		0,0	-	-	456 747
		2021 г.(факт)	26,4	454 117	16,5	83 106	20,0	19 890	0,0	-	0,0		0,0	-	-	557 113
Новый Уренгой		2020 г.(факт)	15,0	1 880 503	100,0	499 535										2 380 038
		2021 г.(факт)	15,0	2 175 918	100,0	656 202										2 832 120
Норильск		2020 г.(факт)	0,0	0	-	-	0,0	-	0,0	-	0,0		10,0	6 235 583	6 235 583	
		2021 г.(факт)	0,0	0	50,0	576 062	0,0	-	0,0	-	0,0		10,0	10 854 056	11 430 118	
Петропавловск-Камчатский		2020 г.(факт)	0,0	0	0,0	-	0,0	-	0,0	-	0,0		0,0			
		2021 г.(факт)	0,0	0	0,0	-	0,0	-	0,0	-	0,0		0,0			
Северск		2020 г.(факт)	21,9	417 851	30,0	56 744	0,0	-	0,0	-	100,0		0,0		474 595	
		2021 г.(факт)	22,3	446 703	30,0	56 833	0,0	-	0,0	-	100,0		0,0		503 536	
Ханты-Мансийск	2020 г.(факт)	28,1	262 734	30,0	26 206	5,0	2 159	0,0	-	0,0	-	0,0		291 099		
	2021 г.(факт)	27,0	264 457	30,0	32 606	5,0	2 265	0,0	-	0,0	-	0,0		299 328		
4	Анжеро-Судженск	2020 г.(факт)	20,0	356 257	100,0	180 081	0,0	-	50,0	94 676	100,0	7	0,0		631 021	
		2021 г.(факт)	20,0	337 955	100,0	267 014	0,0	-	50,0	123 343	100,0	46	0,0		728 358	
	Горно-Алтайск	2020 г.(факт)	22,5	184 421	10,0	9 716	20,0	9 113	0,0	-	0,0	-	0,0		203 250	
		2021 г.(факт)	9,7	81 738	16,5	22 402	20,0	9 613	0,0	-	0,0	-	0,0		113 753	
Искитим	2020 г.(факт)	25,7	1 118 161	100,0	129 229	20,0	33 943	0,0	-	0,0	-	0,0		1 281 333		
	2021 г.(факт)	25,5	1 020 420	100,0	146 408	20,0	35 115	0,0	-	0,0	-	0,0		1 201 942		

Поступления налоговых доходов по дополнительным нормативам отчислений

Группа МО	Муниципальное образование	Годы	НДФЛ (доп. норматив), %	НДФЛ (доп. норматив), тыс. руб.	Налог (по упрощенной системе налогообложения), %	Налог, взимаемый в связи с применением упрощенной системы налогообложения, тыс.руб.	Транспортный налог, %	Транспортный налог, тыс.руб.	Налог на имущество организаций, %	Налог на имущество организаций, тыс.руб.	НДПИ, %	НДПИ, тыс.руб.	Налог на прибыль организаций, %	Налог на прибыль организаций, тыс.руб.	Сумма, тыс.руб.	
	Когалым	2020 г.(факт)														
		2021 г.(факт)														
	Лесосибирск	2020 г.(факт)	0,0	0	11,0	338 446	0,0	-	0,0	-	0,0	-	0,0			338 446
		2021 г.(факт)	0,0	0	16,0	547 155	0,0	-	0,0	-	0,0	-	0,0			547 155
	Магадан	2020 г.(факт)	0,0	770 415	0,0	242 995	0,0	-	0,0	-	0,0	-	0,0			1 013 410
		2021 г.(факт)	0,0	954 794	0,0	289 721	0,0	-	0,0	-	0,0	-	0,0			1 244 515
	Салехард	2020 г.(факт)	23,1	301 662	30,0	34 112	5,0	2 579	0,0	-	0,0	-	0,0			338 353
		2021 г.(факт)	22,6	303 915	30,0	42 305	5,0	2 384	0,0	-	0,0	-	0,0			348 604
	Юрга	2020 г.(факт)	32,4	1 982 955	100,0	388 864	20,0	33 633	0,0	-	0,0	-	0,0			2 405 452
		2021 г.(факт)	31,1	2 567 511	100,0	502 248	20,0	34 792	0,0	-	0,0	-	0,0			3 104 551
	5	Абаза	2020 г.(факт)	70,0	120 811	0,0	-	0,0	-	0,0	-	0,0	-	0,0		120 811
			2021 г.(факт)	70,0	130 959	30,0	4 535	0,0	-	0,0	-	0,0	-	0,0		135 494
Березовский		2020 г.(факт)	26,1	164 165	30,0	11 399	5,0	1 963							177 527	
		2021 г.(факт)	26,5	168 921	30,0	14 865	5,0	1 999							185 785	
Боготол		2020 г.(факт)	0,0	0	0,0	-	0,0	-	0,0	-	0,0	-	0,0			
		2021 г.(факт)	15,0	58 194	0,0	-	0,0	-	0,0	-	0,0	-	0,0		58 194	
Бородино		2020 г.(факт)	0,0	0	0,0	-	0,0	-	0,0	-	0,0	-	0,0			
		2021 г.(факт)	0,0	0	0,0	-	0,0	-	0,0	-	0,0	-	0,0			
Вилочинск		2020 г.(факт)	15,0	230 923	50,0	34 066	0,0	-	20,0	16 562	0,0	-	18,0	10 151	291 702	
		2021 г.(факт)	15,0	232 675	50,0	35 037	0,0	-	20,0	17 470	0,0	-	18,0	6 831	292 013	
Губкинский		2020 г.(факт)	0,0	0	0,0	-	0,0	-	0,0	-	0,0	-	0,0			
		2021 г.(факт)	0,0	0	0,0	-	0,0	-	0,0	-	0,0	-	0,0			
Дивногорск		2020 г.(факт)	0,0	0	0,0	-	0,0	-	0,0	-	0,0	-	0,0			
		2021 г.(факт)	0,0	0	0,0	-	0,0	-	0,0	-	0,0	-	0,0			
Заринск		2020 г.(факт)	0,0	0	0,0	-	0,0	-	0,0	-	0,0	-	0,0			
		2021 г.(факт)	0,0	0	0,0	-	0,0	-	0,0	-	0,0	-	0,0			
Муравленко		2020 г.(факт)	0,0	0	0,0	-	0,0	-	0,0	-	0,0	-	0,0			
		2021 г.(факт)	0,0	0	0,0	-	0,0	-	0,0	-	0,0	-	0,0			
Обь		2020 г.(факт)	0,0	0	30,0	8 000	20,0	5 599	0,0	-	0,0	-	0,0		13 599	
		2021 г.(факт)	0,0	0	30,0	18 314	20,0	6 389	0,0	-	0,0	-	0,0		24 703	

Поступления налоговых доходов по дополнительным нормативам отчислений

Группа МО	Муниципальное образование	Годы	НДФЛ (доп. норматив), %	НДФЛ (доп. норматив), тыс. руб.	Налог (по упрощенной системе налогообложения), %	Налог, взимаемый в связи с применением упрощенной системы налогообложения, тыс.руб.	Транспортный налог, %	Транспортный налог, тыс.руб.	Налог на имущество организаций, %	Налог на имущество организаций, тыс.руб.	НДПИ, %	НДПИ, тыс.руб.	Налог на прибыль организаций, %	Налог на прибыль организаций, тыс.руб.	Сумма, тыс.руб.
	Осинники	2020 г.(факт)	29,3	165 346	30,0	14 512	5,0	1 552	0,0	-	0,0	-	0,0		181 410
		2021 г.(факт)	28,8	168 432	30,0	18 833	5,0	1 188	0,0	-	0,0	-	0,0		188 453
	Петровск-Забайкальский	2020 г.(факт)	31,1	75 359	0,0	-	0,0	-	0,0	-	0,0	-	0,0		75 359
		2021 г.(факт)	30,9	76 500	0,0	-	0,0	-	0,0	-	0,0	-	0,0		76 500
	Пыть-Ях	2020 г.(факт)	28,8	530 287	100,0	142 294	20,0	18 751	0,0	-	0,0	-	0,0		691 332
		2021 г.(факт)	28,2	554 176	100,0	161 564	20,0	18 627	0,0	-	0,0	-	0,0		734 367
	Саянск	2020 г.(факт)	0,0	0	0,0	-	0,0	-	0,0	-	0,0	-	0,0		
		2021 г.(факт)	0,0	0	4,7	3 957	0,0	-	0,0	-	0,0	-	0,0		3 957
	Северобайкальск	2020 г.(факт)	10,0	17 332	0,0	-	0,0	-	0,0	-	0,0	-	0,0		17 332
		2021 г.(факт)	10,0	18 044	0,0	-	0,0	-	0,0	-	0,0	-	0,0		18 044
	Топки	2020 г.(факт)	6,94/15,0	98 037	10,0	8 806	0,0	-	0,0	-	0,0	-	0,0		106 843
		2021 г.(факт)	8,25/15,0 / 7,231	127 391	15,0	21 032	0,0	-	0,0	-	0,0	-	0,0		148 423
	Тында	2020 г.(факт)	28,8	142 158	30,0	10 252	5,0	1 362	0,0	-	0,0	-	0,0		153 772
		2021 г.(факт)	30,1	161 503	30,0	12 625	5,0	1 274	0,0	-	0,0	-	0,0		175 402
	Черемхово	2020 г.(факт)	26,5	201 066	30,0	18 082	0,0	-	0,0	-	0,0	-	0,0		219 148
		2021 г.(факт)	26,5	217 252	37,3	34 485	0,0	-	0,0	-	0,0	-	0,0		251 737
	Шимановск	2020 г.(факт)	18,0	59 881	10,0	1 947	0,0	-	0,0	-	0,0	-	0,0		61 828
		2021 г.(факт)	17,0	59 178	15,0	5 134	0,0	-	0,0	-	0,0	-	0,0		64 312
	Яровое	2020 г.(факт)	5 и 50	6 114	50,0	15 621	0,0	-	0,0	-	100 и 10	204	0,0		21 939
		2021 г.(факт)	5 , 4 и 50	9 228	50,0	20 205	0,0	-	0,0	-	100 и 10	262	0,0		29 695
6	Байкальское ГП	2020 г.(факт)	0,0	0	0,0	-	0,0	-	0,0	-	0,0	-	0,0		
		2021 г.(факт)	0,0	0	0,0	-	0,0	-	0,0	-	0,0	-	0,0		
	Ванино	2020 г.(факт)	0,0	0	0,0	-	0,0	-	0,0	-	0,0	-	0,0		
		2021 г.(факт)	0,0	0	0,0	-	0,0	-	0,0	-	0,0	-	0,0		
	Игарка	2020 г.(факт)	0,0	0	0,0	-	0,0	-	0,0	-	0,0	-	0,0		
		2021 г.(факт)	0,0	0	0,0	-	0,0	-	0,0	-	0,0	-	0,0		
	Колпашево	2020 г.(факт)	0,0	0	0,0	-	0,0	-	0,0	-	0,0	-	0,0		
		2021 г.(факт)	0,0	0	0,0	-	0,0	-	0,0	-	0,0	-	0,0		
	Кольцово	2020 г.(факт)	0,0	0	0,0	-	0,0	-	0,0	-	0,0	-	0,0		
		2021 г.(факт)	0,0	0	0,0	-	0,0	-	0,0	-	0,0	-	0,0		

Поступления налоговых доходов по дополнительным нормативам отчислений

Группа МО	Муниципальное образование	Годы	НДФЛ (доп. норматив), %	НДФЛ (доп. норматив), тыс. руб.	Налог (по упрощенной системе налогообложения), %	Налог, взимаемый в связи с применением упрощенной системы налогообложения, тыс.руб.	Транспортный налог, %	Транспортный налог, тыс.руб.	Налог на имущество организаций, %	Налог на имущество организаций, тыс.руб.	НДПИ, %	НДПИ, тыс.руб.	Налог на прибыль организаций, %	Налог на прибыль организаций, тыс.руб.	Сумма, тыс.руб.
	Шелехов	2020 г.(факт)	0,0	0	0,0	-	0,0	-	0,0	-	0,0	-	0,0		
		2021 г.(факт)	0,0	0	0,0	-	0,0	-	0,0	-	0,0	-	0,0		
7	Бодайбинский район	2020 г.(факт)	26,3	692 302	30,0	19 163	0,0	-	0,0	-	0,0	-	0,0		711 465
		2021 г.(факт)	26,3	801 417	33,6	36 405	0,0	-	0,0	-	0,0	-	0,0		837 822
	Калачинский район	2020 г.(факт)	42,8	202 099	10,0	4 321	0,0	-	0,0	-	0,0	-	0,0		206 420
		2021 г.(факт)	41,0	191 198	25,0	14 929	0,0	-	0,0	-	0,0	-	0,0		206 127
	Мирнинский район	2020 г.(факт)	0,0	0	0,0	-	0,0	-	0,0	-	0,0	-	0,0		
		2021 г.(факт)	0,0	0	0,0	-	0,0	-	0,0	-	0,0	-	0,0		
	Нерюнгринский район	2020 г.(факт)	*	783 589	100,0	208 359	0,0	-	0,0	-	100,0	3 891	0,0		995 839
		2021 г.(факт)	*	852 291	100,0	260 459	0,0	-	0,0	-	100,0	2 405	0,0		1 115 155
	Сургутский район	2020 г.(факт)													
		2021 г.(факт)	20,5	2 702 692	100,0	114 456	0,0	-	0,0	-	0,0	-	0,0		2 817 148
	Тарский район	2020 г.(факт)	58,4	211 896	10,0	2 705	0,0	-	0,0	-	0,0	-	0,0		214 601
		2021 г.(факт)	61,9	224 447	25,0	10 636	0,0	-	0,0	-	0,0	-	0,0		235 083
	Туруханский район	2020 г.(факт)	0,0	0	0,0	-	0,0	-	0,0	-	0,0	-	0,0		
		2021 г.(факт)	0,0	0	0,0	-	0,0	-	0,0	-	0,0	-	0,0		
Усть-Абаканский район	2020 г.(факт)	45,0	281 104	0,0	-	0,0	-	0,0	-	0,0	-	0,0		281 104	
	2021 г.(факт)	45,0	298 919	30,0	17 824	0,0	-	0,0	-	0,0	-	0,0		316 743	
	Ханты-Мансийский р-н	2020 г.(факт)	8,9	265 645	100,0	32 169	20,0	1 069	100,0	-	0,0	-	0,0		298 883
		2021 г.(факт)	7,5	230 458	100,0	36 236	20,0	1 163	100,0	-	0,0	-	0,0		267 857
	Шелеховский район	2020 г.(факт)	31,6	356 757	30,0	40 703	0,0	-	0,0	-	0,0	-	0,0		397 460
		2021 г.(факт)	29,4	381 322	33,9	64 561	0,0	-	0,0	-	0,0	-	0,0		445 883
	Шушенский район	2020 г.(факт)	0,0	0	0,0	-	0,0	-	0,0	-	0,0	-	0,0		
		2021 г.(факт)	0,0	0	0,0	-	0,0	-	0,0	-	0,0	-	0,0		

* - 20 и 100 с физ/лиц, являющимися иностранными гражданами