



АССОЦИАЦИЯ СИБИРСКИХ И ДАЛЬНЕВОСТОЧНЫХ ГОРОДОВ

**МАТЕРИАЛЫ
XXXVIII Общего собрания АСДГ
и конференции
руководителей муниципальных образований
Сибири и Дальнего Востока
25 июня 2021 г., Новосибирск**

**Анализ бюджетов муниципальных образований
за 2018-2020 гг. (факт) и 2021 г. (план)**

Исполнительная дирекция АСДГ

2021

СОДЕРЖАНИЕ

Список муниципальных образований, участвующих в анализе бюджетов 2020 г., по группам	3
Аналитическая записка.....	5
1. Общие положения.....	5
2. Анализ доходов бюджетов за 2018–2020 гг. (факт), 2021 (план).....	6
3. Налоговая база муниципальных образований	20
4. Анализ расходов и сбалансированности бюджетов за 2018–2020 гг. (факт), 2021 (план)	24
5. Муниципальный долг	28
Приложения	
Приложение 1. Абсолютные показатели бюджетов муниципальных образований, млн. руб.	32
Приложение 2. Поступления налоговых доходов по дополнительным нормативам отчислений.	48

**Список муниципальных образований,
участвующих в анализе бюджетов 2020 г., по группам**

№ п/п	Муниципальное образование	Годы	Численность постоянного населения в среднем за период, тыс.чел.
1 группа, города с численностью жителей свыше 500 тыс.			
1	Барнаул	2020 г.(факт)	696,9
2	Иркутск	2020 г.(факт)	623,6
3	Кемерово	2020 г.(факт)	555,0
4	Красноярск	2020 г.(факт)	1 093,8
5	Новокузнецк	2020 г.(факт)	547,0
6	Новосибирск	2020 г.(факт)	1 625,6
7	Омск	2020 г.(факт)	1 151,0
8	Томск	2020 г.(факт)	594,2
9	Хабаровск	2020 г.(факт)	611,1
2 группа, города с численностью жителей 200-500 тыс.			
1	Ангарск	2020 г.(факт)	237,0
2	Бийск	2020 г.(факт)	209,8
3	Благовещенск	2020 г.(факт)	230,9
4	Братск	2020 г.(факт)	225,0
5	Улан-Удэ	2020 г.(факт)	439,8
6	Чита	2020 г.(факт)	353,0
7	Южно-Сахалинск	2020 г.(факт)	207,0
8	Якутск	2020 г.(факт)	346,0
3 группа, города с численностью жителей 100-200 тыс.			
1	Абакан	2020 г.(факт)	186,8
2	Артем	2020 г.(факт)	115,0
3	Ачинск	2020 г.(факт)	107,0
4	Бердск	2020 г.(факт)	104,3
5	Нефтеюганск	2020 г.(факт)	127,7
6	Петропавловск-Камчатский	2020 г.(факт)	179,9
7	Прокопьевск	2020 г.(факт)	189,1
8	Рубцовск	2020 г.(факт)	140,0
9	Северск	2020 г.(факт)	113,0
10	Ханты-Мансийск	2020 г.(факт)	103,0
4 группа, города с численностью жителей 50-100 тыс.			
1	Анжеро-Судженск	2020 г.(факт)	73,1
2	Арсеньев	2020 г.(факт)	52,0
3	Горно-Алтайск	2020 г.(факт)	64,5
4	Искитим	2020 г.(факт)	56,0
5	Когалым	2020 г.(факт)	68,4
6	Лесосибирск	2020 г.(факт)	64,0
7	Магадан	2020 г.(факт)	98,0
8	Минусинск	2020 г.(факт)	70,8
9	Нягань	2020 г.(факт)	58,7
10	Салехард	2020 г.(факт)	51,3
11	Саяногорск	2020 г.(факт)	58,6
5 группа, города с численностью жителей до 50 тыс.			
1	Абаза	2020 г.(факт)	14,8
2	Березовский	2020 г.(факт)	47,3

№ п/п	Муниципальное образование	Годы	Численность постоянного населения в среднем за период, тыс.чел.
3	Боготол	2020 г.(факт)	19,6
4	Бородино	2020 г.(факт)	16,0
5	Губкинский	2020 г.(факт)	28,6
6	Дивногорск	2020 г.(факт)	33,5
7	Заринск	2020 г.(факт)	45,9
8	Зея	2020 г.(факт)	23,0
9	Зима	2020 г.(факт)	31,0
10	Иланский	2020 г.(факт)	14,9
11	Корсаков	2020 г.(факт)	40,7
12	Мирный	2020 г.(факт)	35,4
13	Муравленко	2020 г.(факт)	32,0
14	Обь	2020 г.(факт)	30,0
15	Оха	2020 г.(факт)	21,6
16	Поронайск	2020 г.(факт)	21,5
17	Пыть-Ях	2020 г.(факт)	39,4
18	Саянск	2020 г.(факт)	38,9
19	Свирск	2020 г.(факт)	12,7
20	Северобайкальск	2020 г.(факт)	23,2
21	Сорск	2020 г.(факт)	11,2
22	Спасск-Дальний	2020 г.(факт)	39,5
23	Топки	2020 г.(факт)	42,9
24	Удачный	2020 г.(факт)	12,0
25	Шарыпово	2020 г.(факт)	46,0
6 группа, городские поселения			
1	Байкальское ГП	2020 г.(факт)	13,2
2	Ванино	2020 г.(факт)	15,0
3	Дудинка	2020 г.(факт)	21,0
4	Железногорск-Илимский	2020 г.(факт)	23,0
5	Игарка	2020 г.(факт)	4,0
6	Колпашево	2020 г.(факт)	29,9
7	Колывань	2020 г.(факт)	13,4
8	Линево	2020 г.(факт)	17,8
9	Лучегорск	2020 г.(факт)	18,8
10	Усть-Кут	2020 г.(факт)	40,8
11	Шелехов	2020 г.(факт)	48,4
7 группа, муниципальные районы			
1	Асиновский район	2020 г.(факт)	33,4
2	Калачинский район	2020 г.(факт)	39,1
3	Могочинский район	2020 г.(факт)	23,8
4	Новокузнецкий район	2020 г.(факт)	50,2
5	Сургутский район	2020 г.(факт)	125,7
6	Туруханский район	2020 г.(факт)	15,3
7	Усольский район	2020 г.(факт)	49,4
8	Ханты-Мансийский район	2020 г.(факт)	19,7
9	Шелеховский район	2020 г.(факт)	68,4
10	Шушенский район	2020 г.(факт)	31,4

Аналитическая записка

1. Общие положения

Анализы бюджетов муниципальных образований проводятся в АСДГ ежегодно. Целью анализа является выявление тенденций изменения доходов и расходов бюджетов, их структуры и факторов, повлиявших на их изменения.

Исходные материалы для анализа в 2020 году представили **84** муниципальных образований Сибирского и Дальневосточного федеральных округов, а также некоторые муниципальные образования Ханты-Мансийского автономного округа, которые географически расположены на территории Сибири, но административно относятся к Уральскому федеральному округу.

По сравнению с прошлым годом общее количество муниципальных образований увеличилось на 10.

По численности населения городские округа традиционно были разделены на 5 групп: свыше 500 тыс., от 200 до 500 тыс.; от 100 до 200 тыс., от 50 до 100 тыс. и менее 50 тыс. человек. Таким образом, всего было сформировано 7 групп муниципальных образований (Список прилагается).

В записке приводятся аналитические показатели по **38** муниципальным образованиям (группы 1–4). Это связано с тем, что состав участников групп 5-7 ежегодно существенно меняется и проследить в анализе длительные тенденции не представляется возможным.

В настоящей работе представлены отчетные показатели бюджетов за 2018, 2019 и 2020 годы и плановые показатели на 2021 год.

В электронном виде в Приложении 1 Абсолютные показатели имеются данные по всем 84 муниципальным образованиям и полному набору показателей информации, запрашиваемой от администраций. Это показатели по основным параметрам бюджетов:

сведения об имуществе, находящемся в государственной и муниципальной собственности, информация о задолженности по платежам в бюджет муниципального образования, муниципальный долг, кредиторская задолженность муниципального образования, общая сумма налогов, собираемых в муниципальном образовании, и сумма, остающаяся в муниципальном образовании после перечислений в бюджеты других уровней и др.

Тенденции изменения основных показателей отражены на графиках.

Некоторые методологические пояснения:

1. Доходы и расходы бюджетов приведены по укрупненным группам и разделам бюджетной классификации. Ограниченный перечень показателей позволил, с одной стороны, оптимизировать объем работы, а с другой стороны, выделить наиболее важные позиции. В пояснительной записке приведены сопоставительные данные по еще более узкому кругу показателей, охватывающему самые крупные статьи. По доходам: общая сумма налоговых и неналоговых доходов, налог на доходы физических лиц (НДФЛ), общая сумма имущественных доходов с выделением земельного налога и общая сумма безвозмездных поступлений из бюджетов других уровней с выделением дотаций, субсидий, субвенций. По расходам: ЖКХ, образование, социальная политика.

2. Одним из источников пополнения доходов местных бюджетов является передача в местные бюджеты законами субъектов РФ дополнительных нормативов от налога на доходы физических лиц, части поступлений от налога, взимаемого по упрощенной системе налогообложения, и некоторых других налогов. В связи с этим в приложении приведены данные о поступлениях отчислений по дополнительным нормативам налоговых доходов местных бюджетов, сверх закрепленных Бюджетным кодексом РФ.

3. Одним из важных факторов, влияющих на структуру доходов местных бюджетов, является исполнение органами местного самоуправления отдельных государственных полномочий за счет субвенций из бюджетов других уровней. Поэтому в анализе доходов бюджетов отдельно выделен удельный вес субвенций в общей сумме доходов бюджетов. Этот показатель характеризует соотношение долей общих доходов бюджетов, направляемых на финансирование решения вопросов местного значения и на осуществление государственных полномочий.

4. В расходах бюджетов в отдельную группу выделены капитальные расходы (бюджетные инвестиции), направленные на увеличение стоимости муниципального имущества. Эти расходы

учтены в бюджетной классификации в составе других статей. Оценка их удельного веса в общих расходах бюджетов позволяет судить об уровне нацеленности муниципальных образований на социально-экономическое развитие.

Работу выполнил – к.э.н. Держирукова Г.Г.

Показатели по доходам бюджетов муниципальных образований, участвовавших в информационном обмене, рассматривались отдельно по муниципальным образованиям, разбитым на 7 групп, в зависимости от численности. Поскольку выявить закономерности в городах с численностью, менее 50 тыс. человек и муниципальных районах (5-7 группы соответственно), значительно отличающихся по составу участников ежегодного анализа, представляется затруднительным, основной анализ выполнен по первым четырем группам городов.

2. Анализ доходов бюджетов за 2018–2020 гг. (факт), 2021 (план)

Фактические доходы в 2020 году к 2019 году возросли в 57 из 84 исследуемых муниципальных образований всех групп, что составляет 68%. При этом налоговые доходы в 2020 году по отношению к прошлому 2019 году увеличили 70% муниципальных образований, а безвозмездные поступления – 68% муниципальных образований. Неналоговые доходы снизились в большинстве – 60% исследуемых муниципальных образований.

Количество, удельный вес муниципальных образований, увеличивших доходы

Название строк	Из общего количества муниципальных образований, ед.	Количество муниципальных образований, увеличивших ДОХОДЫ БЮДЖЕТА всего, ед.	Количество муниципальных образований, увеличивших Налоговые доходы бюджета, ед.	Количество муниципальных образований, увеличивших Неналоговые доходы бюджета, ед.	Количество муниципальных образований, увеличивших Безвозмездные поступления, ед.
ВСЕГО муниципальных образований, ед.	84	57	59	34	57
удельный вес, %		68%	70%	40%	68%
Муниципальных образований 1-4 групп, ед.	38	30	28	12	31
удельный вес, %		79%	74%	32%	82%

Средние темпы прироста (/ снижения доходов бюджетов), 2020 г. (факт)/ 2019 г. (факт)

Прирост / Снижение Доходов бюджетов, %				
Группа МО	ДОХОДЫ БЮДЖЕТА, всего	Налоговые доходы	Неналоговые доходы	Безвозмездные поступления
Итог по всем группам	7%	3%	-9%	10%
Итог по 1-4 группам	7%	3%	-10%	11%

В среднем доходы бюджетов всех исследуемых муниципальных образований выросли на 7% в 2020 г. по отношению к предыдущему году. При этом налоговые доходы увеличились на 3%, и более высокий рост отмечен по группе безвозмездных поступлений – на 10%. Неналоговые доходы снизились на 10% в среднем. И ранее данная группа доходов бюджетов характеризовалась снижением, или незначительным ростом. Но темп снижения был значительно меньшим. Их удельный вес в составе всей суммы доходов – незначительный (в среднем 10%). Такая же тенденция отмечена и по городам 1–4 групп, имеющих преобладающий удельный вес в составе всех 7 групп исследуемых муниципальных образований.

Динамика общей суммы фактических доходов и группы налоговых доходов, за период 2019-20 г.г. представлена на следующих диаграммах по каждой из 4 групп муниципальных образований.

1 группа

Наибольшая абсолютная величина доходов, как и в предыдущие годы, достигнута в Новосибирске – 51,2 млрд руб., далее в Красноярске – 37,5 млрд руб. В Омске 22,5 млрд руб. – существенно более низкая абсолютная величина суммы доходов в тройке анализируемых городов – «миллионников». Что наглядно демонстрирует приведенный график. При этом доходы бюджета на 1 человека сдвигают Новосибирск далеко не на первое место в рейтинге исследуемых муниципальных образований (см. соответствующий график ниже).

Разрыв в общей сумме доходов бюджетов сопоставимых городов Кемерово и Новокузнецк (Кемерово – 28,2 млрд руб., Новокузнецк – 21,2 млрд руб.) составил по итогу 2020 года 7 млрд руб. По группе субсидии произошли основные расхождения в доходах бюджетов названных городов, а также – по группе дотации.



Муниципальное образование	Годы	ДОХОДЫ БЮДЖЕТА, всего	Темп роста/снижения. Доходы отч	Налоговые доходы	Темп роста/снижения. Налоговые Доходы отч г./Налоговые	Темп роста/снижения. НеНалоговые Доходы отч	Безвозмездные поступления	Темп роста/снижения. Безвозмездн
Барнаул	2020 г.(факт)	16 453 724	7,6%	6 322 970	3,2%	37%	8 469 645	6%
Иркутск	2020 г.(факт)	22 641 704	6,6%	10 144 189	1,4%	-22%	11 721 161	14%
Кемерово	2020 г.(факт)	28 231 325	14,5%	6 307 695	6,7%	-6%	20 736 557	19%
Красноярск	2020 г.(факт)	37 495 920	8,9%	14 624 208	10,3%	-21%	21 166 280	11%
Новокузнецк	2020 г.(факт)	21 180 595	-5,1%	6 010 439	-7,5%	8%	14 510 778	-5%
Новосибирск	2020 г.(факт)	51 158 450	-4,4%	20 967 620	6,2%	-24%	25 916 522	12%
Омск	2020 г.(факт)	22 484 484	-2,3%	8 273 013	15,0%	-10%	11 564 443	-10%
Томск	2020 г.(факт)	16 603 303	-9,8%	6 310 208	-1,9%	-18%	9 579 402	-14%
Хабаровск	2020 г.(факт)	16 736 301	1,7%	7 392 998	-1,8%	-16%	8 031 734	9%
			↑ 3%		↑ 3,5%	↓ -8,0%		↑ 5,0%

В большинстве городов 1 группы (в 6 из 9 городов) отмечен рост фактических Доходов бюджетов в 2020 году по отношению к предыдущему году, в среднем на 3%. Обеспечен указанный рост в большей степени безвозмездными поступлениями – на 5%, также Налоговыми доходами – на 3,5%. Неналоговые доходы снизились на 8% в среднем по группе 1.

В Томске, Омске, Новокузнецке Доходы бюджетов снизились в 2020 году. Наибольшее снижение отмечено в Томске – почти на 10%, что составило 1,8 млрд руб. На это наибольшее влияние оказало снижение Безвозмездных поступлений – на 14%. Налоговые доходы снизились примерно на 2%, неналоговые – на 18% (почти 161 млн руб.).

В Новокузнецке снижение Доходов бюджета составило – 5,1% или 1,14 млрд руб. Снижение произошло по группе налоговых доходов – на 7,5% (на 0,4 млрд руб. снизился НДФЛ, в том числе 0,2 млрд руб. доп. норматив), безвозмездных поступлений – на 5% (0,7 млрд руб.).

В Омске снижение Доходов бюджета составило – 2% или 0,531 млрд руб. Снижение произошло по группе безвозмездных поступлений – на 10% (1,3 млрд руб.). По группе налоговых доходов отмечен существенный рост на 15% или 1 млрд руб., в значительной степени компенсировавший снижение трансферта.

Наибольший рост доходов отмечен в Кемерово – на 14,5%, обеспеченный в большей степени увеличением дотаций, субсидий в составе безвозмездных поступлений – на 19%; в меньшей – налоговыми доходами – на 6,7%.

В Красноярске рост доходов составил 9%, обусловленный увеличением как по группе налоговые доходы, так и трансфертами.

Неналоговые доходы исследуемых городов снизились у всех городов, кроме Барнаула, где рост составил 452 млн руб., 37%, и Новокузнецка, где отмечен рост на 50 млн руб., 8%. Диапазон снижения составил от минус 6% – в Кемерово, до минус 24% – в Новосибирске. Но влияние данной группы на общую сумму Доходов бюджетов – наименьшее из трех групп доходов.



Наибольшие темпы роста за период отмечены в городе Кемерово, прирост составил 15%, в Иркутске, Барнауле, Красноярске прирост составил 7–9%. В Томске, Новокузнецке – доходы снизились на 10% и 5%, соответственно. В целом, диапазон прироста доходов за период 2019–2020 г.г. составляет 2% – 15%, снижения – минус 2% – минус 10%.

Сравнение относительных показателей роста доходов с прошлым годом свидетельствует о сохранении положительной динамики в целом в городах данной группы, вопреки прогнозам, хотя и с небольшими значениями прироста. По результатам сравнения с анализом, проведенным в прошлом году, отмечено снижение темпов роста доходов. Сравнение отчетного года с предыдущим характеризуется приростом в среднем по 1 группе городов – на 4%, обеспеченным в большей степени за счет роста безвозмездных поступлений – на 6%, в среднем, в меньшей – за счет роста налоговых доходов – на 4%.

В большей степени рост доходов в соответствующих городах 1 группы (в 6 из 9 городов), отмеченных положительной динамикой, обеспечен в большей степени безвозмездными поступлениями, а именно, субсидиями, субвенциями. Налоговые доходы также повлияли положительно на изменение общей суммы доходов бюджетов городов, но в меньшей степени.

2 группа

В рейтинге показателей абсолютных доходов городов 2 группы в 2020 году лидируют Южно-Сахалинск 31,8 млрд руб., Улан-Удэ 19,2 млрд руб. (в 2020 году получены безвозмездные поступления, значительно большие по отношению к предыдущему году), Якутск 18,5 млрд руб. Сумма доходов значительно выросла в Улан-Удэ по сравнению с прошлым 2019 годом. Сохранение наибольшей абсолютной суммы доходов бюджетов Южно-Сахалинска, Якутска из 8 городов второй группы прослеживается уже на протяжении нескольких анализов. Самое высокое значение относительного показателя – доходов бюджета на 1 жителя отмечается систематически в Южно-Сахалинске.



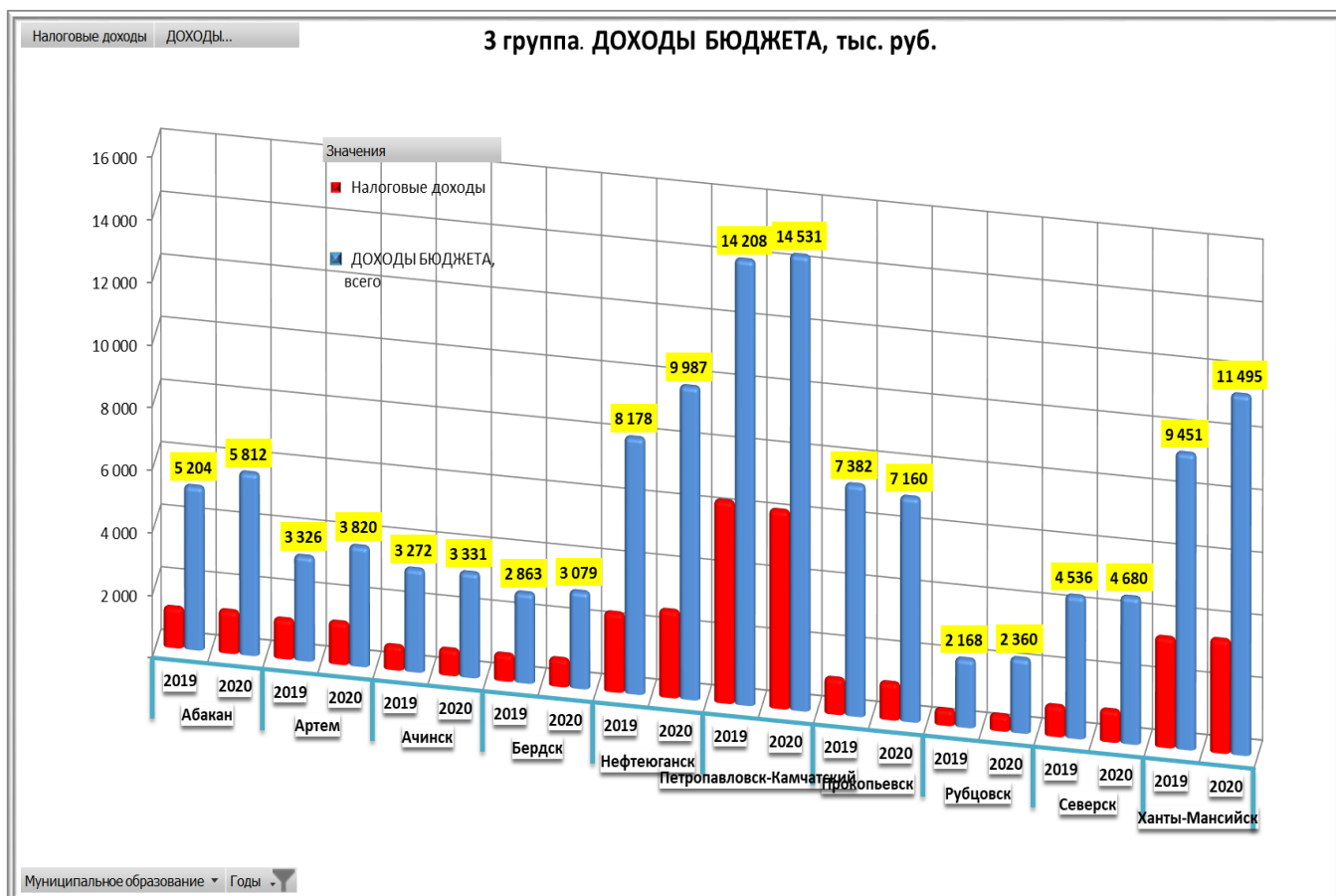
Доходы бюджетов городов данной группы в 2020 году по отношению к предыдущему 2019 году характеризуются увеличением во всех 8 муниципальных образованиях, диапазон прироста составляет 1% – 52%. Наибольший рост наблюдается в Благовещенске – на 52% (за счет субсидий – рост почти в 2 раза), в Улан-Удэ – на 32% (также за счет безвозмездных поступлений – в 1,5 раза). В Ангарске, Чите отмечен рост на 8%. В Бийске, Южно-Сахалинске, Якутске общая сумма доходов фактически не изменилась, отмечен незначительный рост на 1 – 2%.

Доходы в среднем по данной группе городов в 2020 г. в сравнении с 2019 г. увеличились на 11%, безвозмездные поступления – на 19%. Налоговые доходы, в среднем по 2 группе городов, почти не изменились, только в Ангарске – снизились существенно – на 12%.



3 группа

В одном из 10 городов данной группы – в Прокопьевске отмечено незначительное снижение общей суммы доходов, в остальных – увеличение.



В Петропавловске-Камчатском, Ханты-Мансийске, Нефтеюганске – самые высокие доходы в третьей группе.



Период 2019–2020 г.г. характеризуется ростом доходов бюджетов в 9 из 10 муниципальных образований 3 группы. Прирост отмечен в диапазоне от 2% в Ачинске, Петропавловске-Камчатском до 22% в Ханты-Мансийске, Нефтеюганске. На 36% увеличились безвозмездные поступления в Артеме, на 34% – в Ханты-Мансийске, на 32% – в Нефтеюганске. Незначительное снижение доходов бюджета, на 3%, произошло в Прокопьевске.

В городах данной группы в среднем доходы увеличились на 9%, в том числе по группе безвозмездных поступлений – на 13%. Налоговые доходы увеличились незначительно – на 3%.

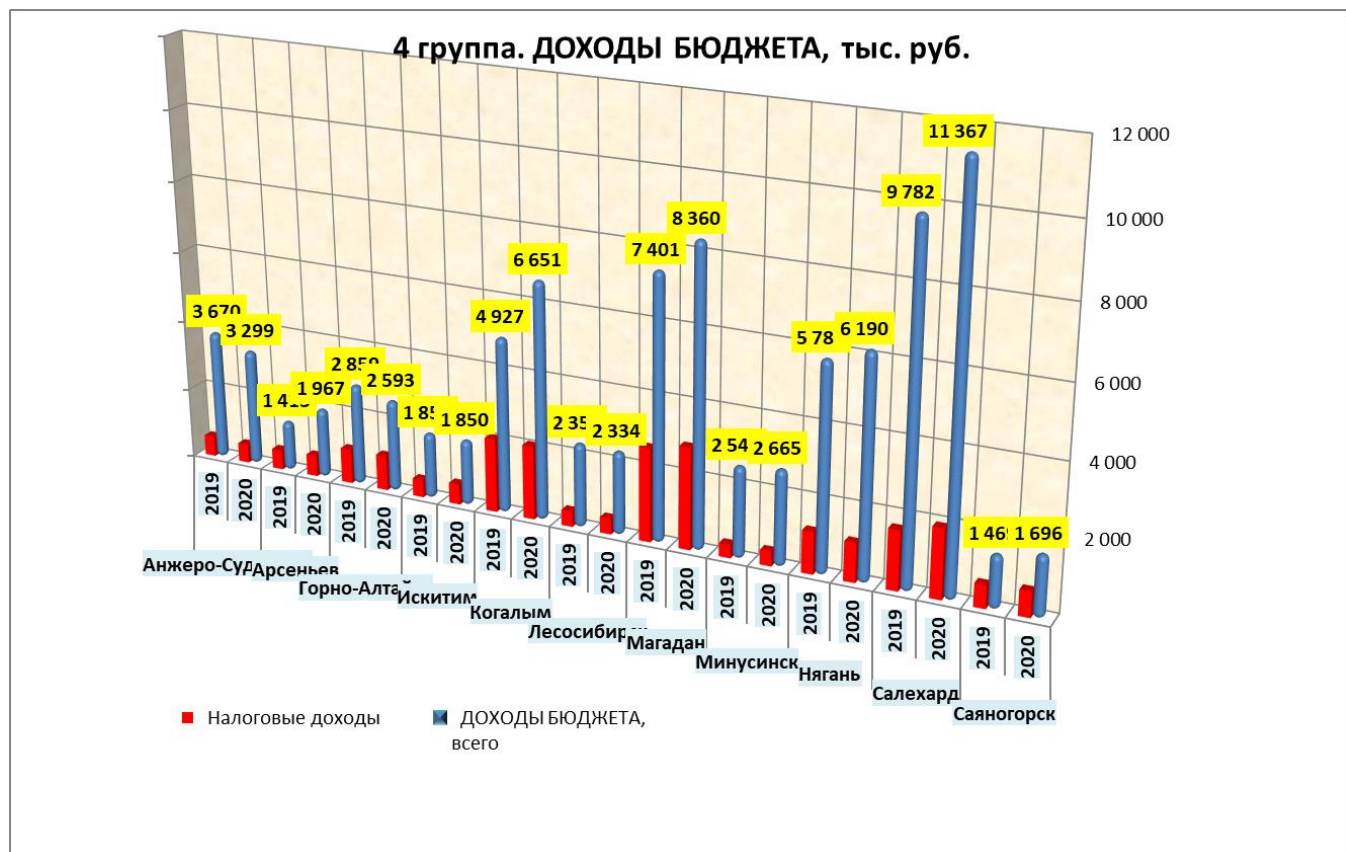
4 группа

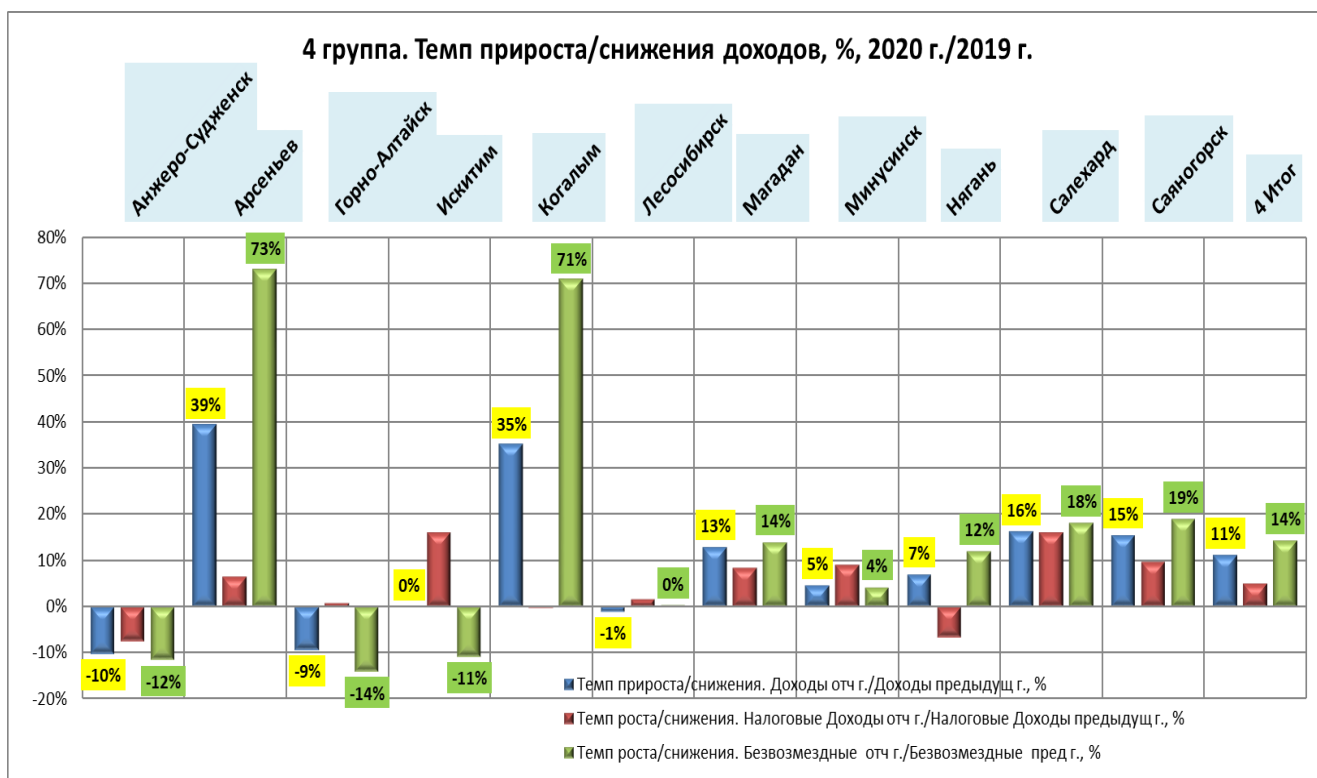
В 2020 году наибольшая абсолютная величина общей суммы доходов в городах 4-ой группы достигнута в Салехарде – 11,4 млрд руб., Магадане – 8,4 млрд руб. Доходы бюджетов Когалыма, Нягани – более 6 млрд руб.

Наибольший абсолютный рост общей суммы доходов в городах данной группы, обеспеченный в основном безвозмездными поступлениями, отмечается в Салехарде, Когалыме, Магадане. Данные города получают финансирование по дополнительным нормативам, в частности – от упрощенной системы налогообложения. Часть городов данной группы получают дополнительный норматив по НДФЛ.

В 2020 г. доходы снизились на 10% в Анжеро-Судженске, Горно-Алтайске – на 9% по отношению к предыдущему году.

Диапазон прироста в 2020 г. по отношению к прошлому году составляет от 5% – в Искитиме, Минусинске до 39% в Арсеньеве, 35% в Когалыме.





В среднем в городах 4 группы доходы бюджетов увеличились – на 11%, в том числе по группе безвозмездных поступлений – на 14%.

Средний темп изменения показателей рассчитан, как отношение суммы доходов отчетного года к сумме доходов базисного года.

В среднем как городам 1–4 групп, так и по всем анализируемым муниципальным образованиям прирост общей суммы доходов составляет 7% за период 2019–2020 г.г.

В целом, **сохранена тенденция роста доходов большинства муниципальных образований (в 57 из 84, что составляет 67%)**, но характеризуется незначительным приростом – **на 7%** в среднем. Что очень непросто в финансовом плане для 2020 года. Прирост обеспечен в большей степени увеличением безвозмездных поступлений – **на 10%** в среднем. Налоговые поступления в большинстве муниципальных образований сохранили уровень предыдущего года, и в целом даже немного выросли – **на 3%** в среднем. По-прежнему, на изменение доходов в большей степени оказывают влияние межбюджетные трансферты, в составе которых преобладают субсидии и субвенции. Неналоговые доходы в среднем, по всем исследуемым муниципальным образованиям, снизились на 10%, как показано в таблице выше.

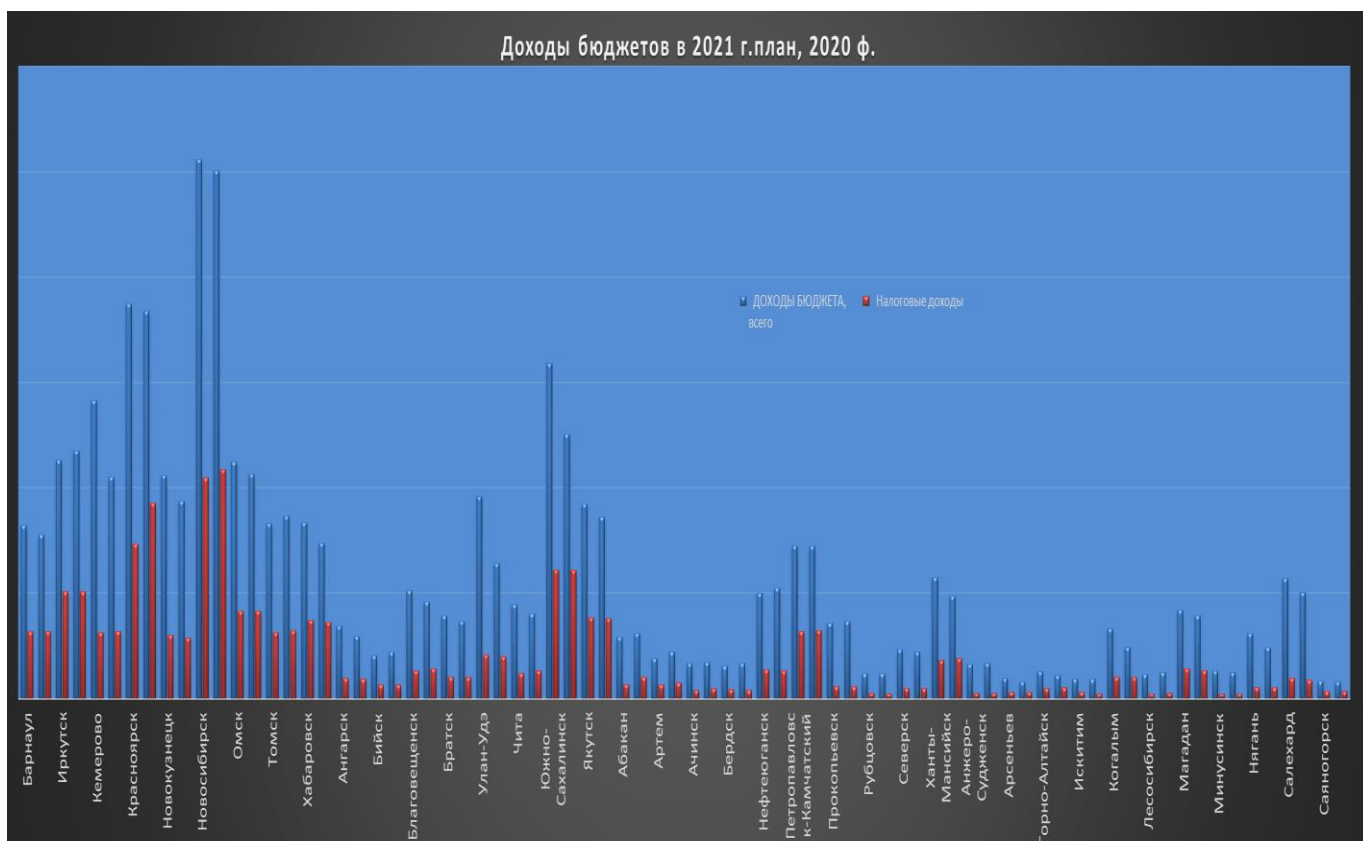
Для сравнения, как теперь стало понятно, с благополучным периодом **2017–2019 г.г.**, когда средний прирост общей суммы доходов составил **29%**. Что было определено ростом налоговых доходов **на 24%**, и более опережающими темпами роста безвозмездных поступлений – **на 38%**. Неналоговые доходы также, как и в предыдущие периоды, снизились, в среднем на **7%** в прошлом анализе. Степень их влияния также не являлась существенной.

Несмотря на сложные экономические условия 2020 года, доходы бюджетов большинства – 67% исследуемых муниципальных образований увеличились. Темпы роста – незначительные в сравнении с предыдущими периодами, обеспечены финансированием из вышестоящих бюджетов в большей степени.

Наибольший рост фактических доходов в 2020 году отмечен в городах: Кемерово – на 15%, Красноярск – на 9%, Улан-Удэ – на 32%, Благовещенск – на 52%, Нефтеюганск – на 32%, Когалым – на 35%. Наибольшее снижение фактических доходов в 2020 году отмечено в городах: Томск – на 10%, Новокузнецк – на 5%, Горно-Алтайск – на 9%, Анжеро-Судженск – на 10%.

Планирование доходов на 2021 год оценено на основании уточненного бюджета (состояние февраль, март текущего года), в течение года параметры бюджета неоднократно пересматриваются. При проведении анализа прошлых лет 17% – 22% муниципальных образований планировали увеличение доходов на плановый год. По результатам анализа этого года выявлено, что

29% (11 из 38) анализируемых муниципальных образований 1 – 4 групп планировали рост доходов бюджетов на 2021 год.



Почти половина (18 городов из 38, что составляет 47%) исследуемых муниципальных образований запланировали на 2021 год рост налоговых доходов. Большая часть исследуемых городов – 71%, планировали снижение безвозмездных поступлений, в связи их неопределенностью на момент утверждения бюджета. Высокая доля трансфертов в составе доходов бюджетов определяет то, что общая сумма доходов в большинстве городов планируется со снижением на плановый год.

27 из 38 анализируемых городов первых четырех групп планировали доходы на следующий год, более низкие по отношению к отчетному году.

Средние показатели структуры доходов бюджетов городов 1–4 групп

Структура доходов (средняя), 2020 г., %

Доходы Бюджета			Безвозмездные поступления				Налоговые Доходы				
% НАЛОГОВЫЕ	% НЕНАЛОГОВЫЕ	% БЕЗВОЗМЕЗДНЫЕ	% Дотации	% Субсидии	% Субвенции	% Иные трансферты	% НДС	% Налог на имущество физ.	% Земельный налог	% Налоги на совокуп.	% Иные налогов.
34%	5%	61%	11%	30%	48%	11%	65%	3%	9%	15%	8%

В среднем на группу налоговых доходов приходится 34%, на группу неналоговых доходов – примерно 5%. Большую часть занимают безвозмездные поступления – 61%.

Соответственно, в структуре безвозмездных поступлений преобладают субвенции, в среднем на них приходится 48%. Что свидетельствует об отсутствии четкого разграничения полномочий между уровнями бюджетной системы.

Основным финансовым источником в группе налоговых доходов является НДС, его удельный вес – 65%.

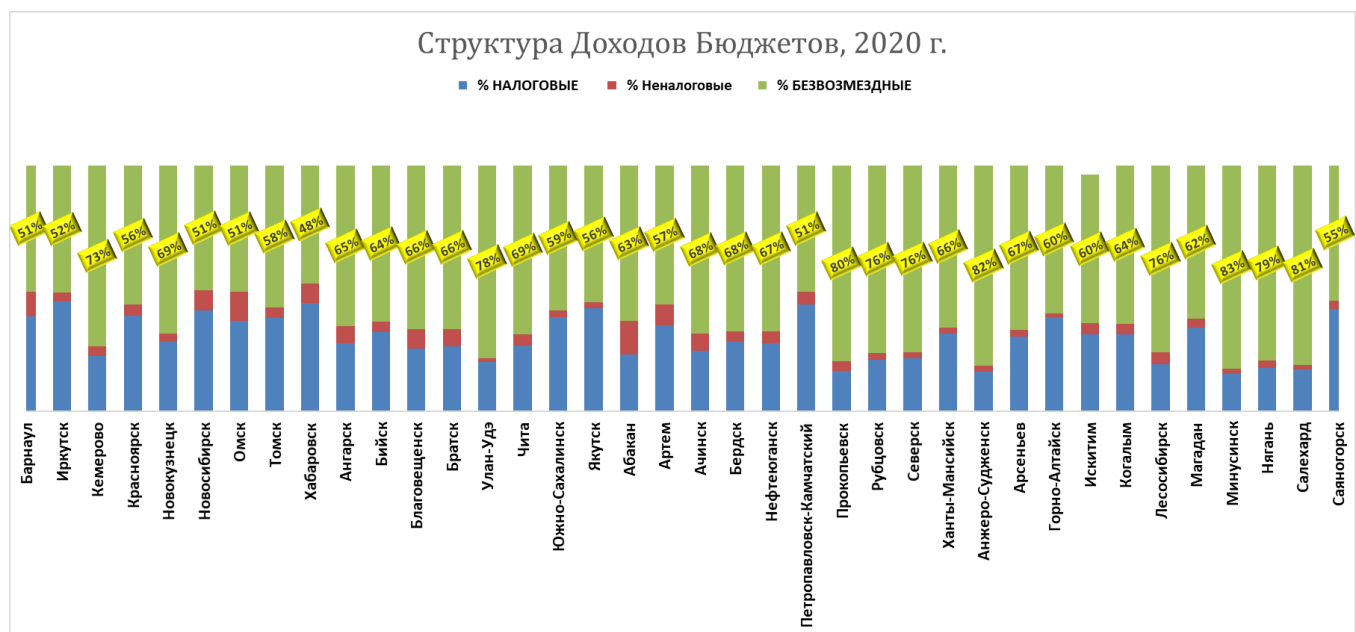
В целом, средние показатели структуры по группам доходов не меняются в течение достаточно продолжительного промежутка времени. Динамика трехлетнего периода (2018–2020 г.г.) свидетельствует о незначительном увеличении удельного веса трансфертов в составе доходов бюджетов – на 3%. Налоговые и неналоговые доходы уменьшились на 3%, соответственно.

Доля субвенций – немного снизилась – на 3% в группе безвозмездных поступлений.

Удельный вес НДС увеличился на 4% в составе налоговых доходов.

Более детально – по городам, информация о структуре доходов в 2020 году отражена в следующей таблице:

Муниципальное образование	ДОХОДЫ БЮДЖЕТА,			Безвозмездные поступления	% НАЛОГОВЫЕ	% Неналоговые	% БЕЗВОЗМЕЗДНЫЕ
	всего	Налоговые доходы	Неналоговые доходы				
Барнаул	16 453 724	6 322 970	1 661 109	8 469 645	38%	10%	51%
Иркутск	22 641 704	10 144 189	776 353	11 721 161	45%	3%	52%
Кемерово	28 231 325	6 307 695	1 187 073	20 736 557	22%	4%	73%
Красноярск	37 495 920	14 624 208	1 705 432	21 166 280	39%	5%	56%
Новокузнецк	21 180 595	6 010 439	659 379	14 510 778	28%	3%	69%
Новосибирск	51 158 450	20 967 620	4 274 308	25 916 522	41%	8%	51%
Омск	22 484 484	8 273 013	2 647 028	11 564 443	37%	12%	51%
Томск	16 603 303	6 310 208	713 693	9 579 402	38%	4%	58%
Хабаровск	16 736 301	7 392 998	1 311 569	8 031 734	44%	8%	48%
Ангарск	6 930 797	1 919 324	483 025	4 528 448	28%	7%	65%
Бийск	4 072 016	1 310 068	173 617	2 588 331	32%	4%	64%
Благовещенск	10 264 634	2 619 722	824 162	6 820 750	26%	8%	66%
Братск	7 873 623	2 070 056	571 611	5 231 956	26%	7%	66%
Улан-Удэ	19 195 483	4 133 950	312 604	15 061 533	22%	2%	78%
Чита	8 907 440	2 392 241	381 055	6 134 144	27%	4%	69%
Южно-Сахалинск	31 841 730	12 221 200	878 044	18 742 486	38%	3%	59%
Якутск	18 454 694	7 712 614	484 202	10 257 877	42%	3%	56%
Абакан	5 811 927	1 343 313	786 625	3 681 990	23%	14%	63%
Артем	3 820 169	1 333 087	321 310	2 165 772	35%	8%	57%
Ачинск	3 331 427	821 683	231 494	2 278 250	25%	7%	68%
Бердск	3 079 172	872 593	125 633	2 080 945	28%	4%	68%
Нефтеюганск	9 986 645	2 773 111	486 805	6 726 729	28%	5%	67%
Петропавловск-Камчатский	14 531 040	6 322 134	756 780	7 452 126	44%	5%	51%
Прокопьевск	7 159 809	1 171 306	290 518	5 697 984	16%	4%	80%
Рубцовск	2 360 374	496 664	61 678	1 802 032	21%	3%	76%
Северск	4 679 645	1 005 084	119 903	3 554 658	21%	3%	76%
Ханты-Мансийск	11 495 080	3 613 993	281 811	7 599 276	31%	2%	66%
Анжеро-Судженск	3 299 189	530 692	75 612	2 692 885	16%	2%	82%
Арсеньев	1 967 286	595 235	54 608	1 317 443	30%	3%	67%
Горно-Алтайск	2 592 926	990 272	38 867	1 563 788	38%	1%	60%
Искитим	1 849 688	579 850	82 868	1 117 952	31%	4%	60%
Когалым	6 651 042	2 071 655	296 494	4 282 894	31%	4%	64%
Лесосибирск	2 333 949	442 836	116 951	1 774 161	19%	5%	76%
Магадан	8 359 551	2 847 224	290 110	5 222 208	34%	3%	62%
Минусинск	2 664 563	405 380	56 678	2 202 505	15%	2%	83%
Нягань	6 189 691	1 092 679	184 601	4 912 411	18%	3%	79%
Салехард	11 366 615	1 935 253	188 896	9 242 466	17%	2%	81%
Саяногорск	1 695 856	705 435	57 034	933 387	42%	3%	55%
Итого	455 751 865	152 681 995	23 949 539	279 363 908	34%	5%	61%

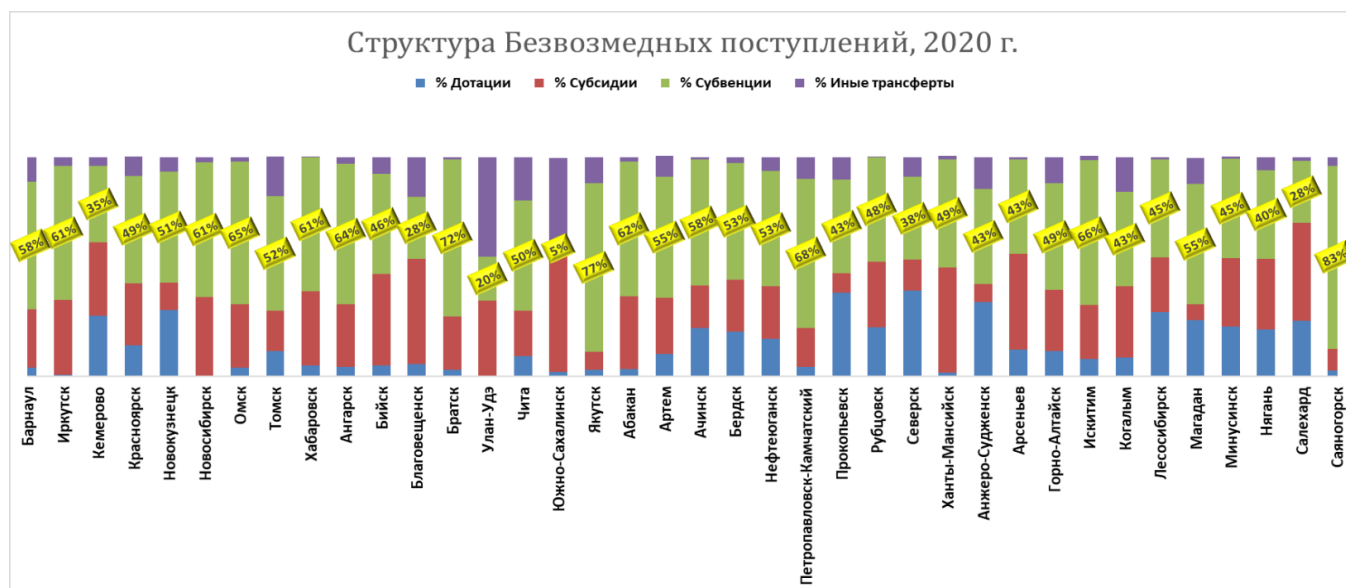


Во всех представленных городах сумма получаемых трансфертов превышает половину всех доходов бюджета. Только в Хабаровске безвозмездные поступления составляют 48%.

В диапазоне 80% составляют безвозмездные поступления в следующих городах:

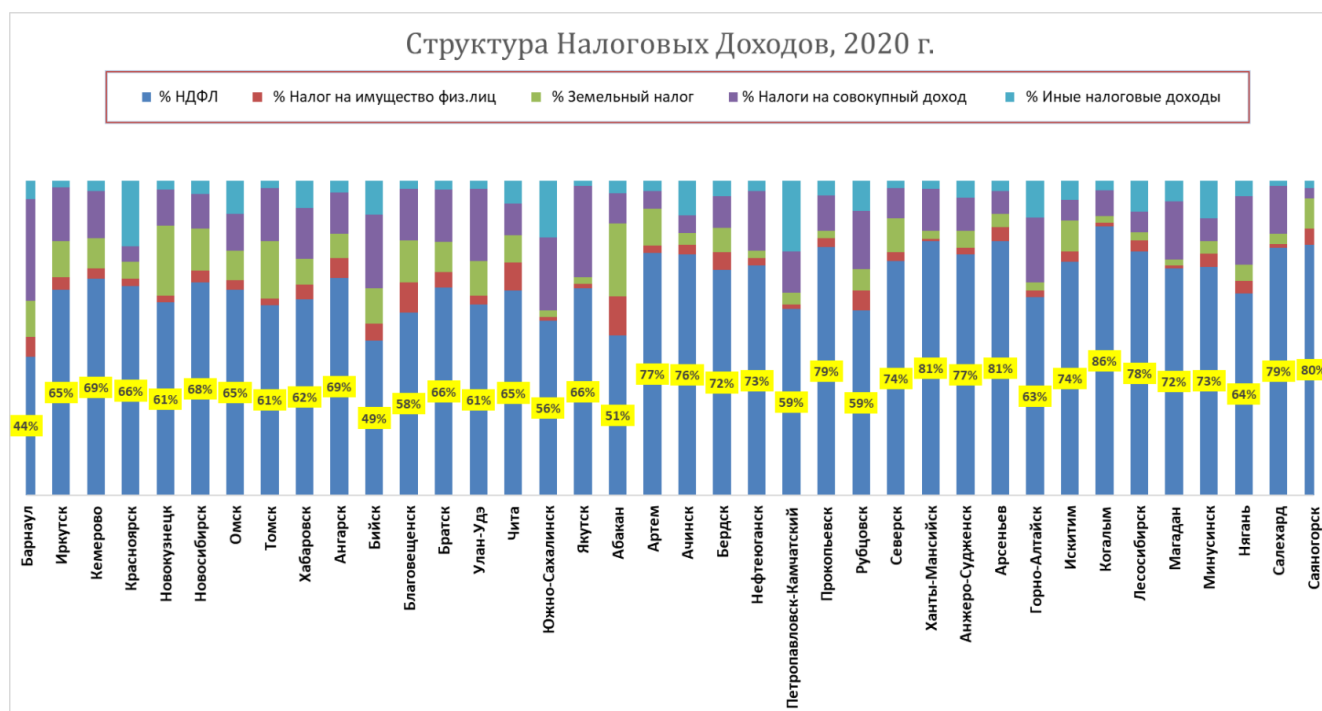
Минусинск – 83%, Салехард – 81%, Анжеро-Судженск – 82%, Прокопьевск – 80%, Улан – Удэ – 78%.

Это свидетельствует о фактическом отсутствии собственных источников для решения вопросов местного значения.



Если средний удельный вес субвенций в городах указанных групп составил в 2020 году 48%, как указано выше, то в отдельных муниципальных образованиях наблюдается существенное отклонение от среднего значения по группам.

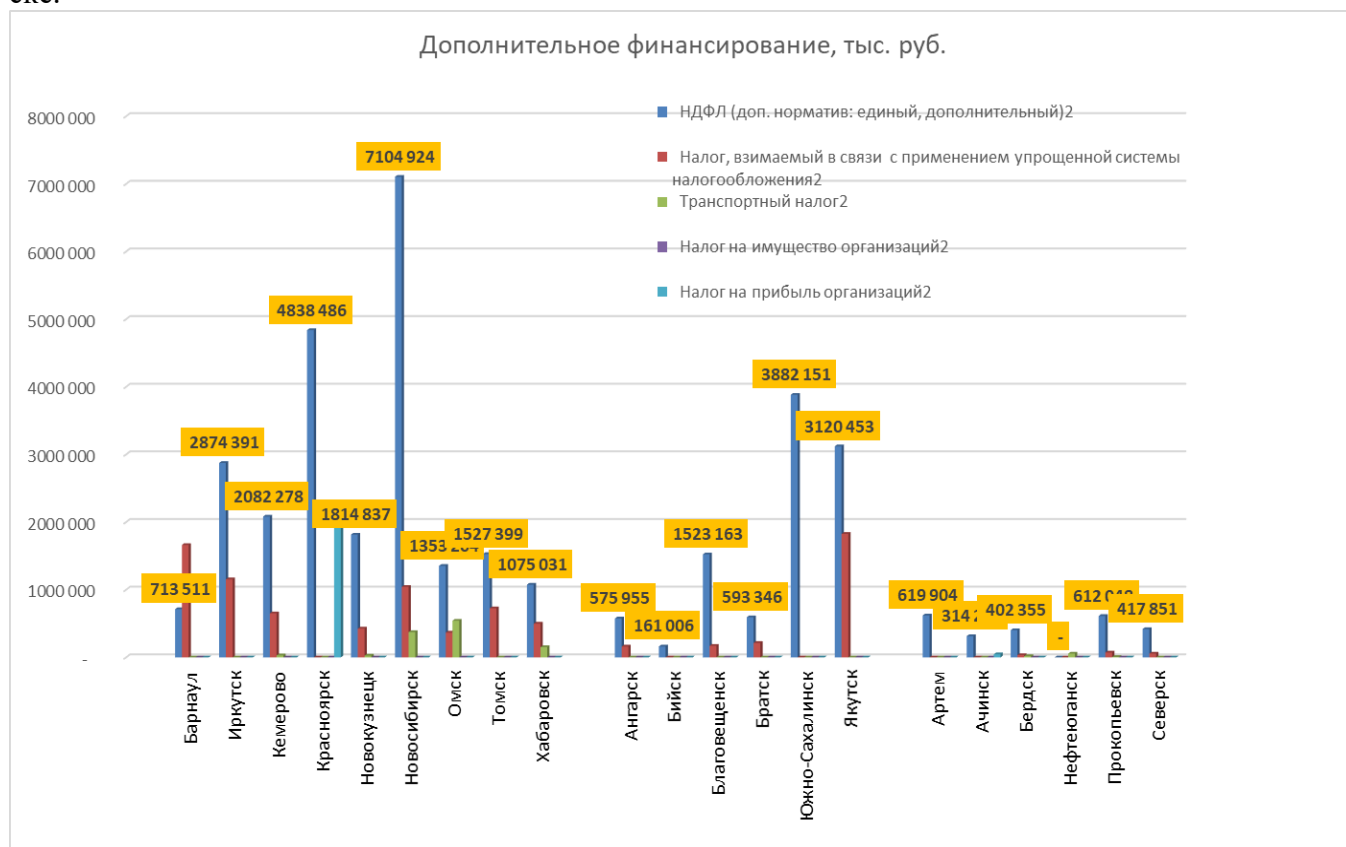
В Саяногорске субвенции составили 83% в составе безвозмездных поступлений в 2020 году, в Якутске – 77%, в Братске – 72%. В Улан-Удэ их удельный вес относительно низкий – 20%, в Салехарде – 28%.



Разброс в уровне НДФЛ в налоговых доходах относительно среднего показателя (65%) в отдельных городах – значительный. Диапазон удельного веса НДФЛ менялся в 2020 году от 44% в Барнауле, 49% в Бийске до 86% в Когалыме, 81% – в Ханты-Мансийске.

Дополнительное финансирование по законам субъекта РФ в 2020 году получили 31 город из 38 городов 1–4 групп. Уровень дополнительного норматива по НДФЛ в них составляет от 5% в Барнауле, Омске, Хабаровске, Бийске до 32% в Ханты-Мансийске. Наибольшие поступления

по доп. нормативу от НДСЛ отмечены в Новосибирске, Красноярске, Южно-Сахалинске, Якутске.



Финансирование по дополнительным нормативам представлено в соответствующем приложении. В поступлениях по дополнительным нормативам преобладают НДСЛ, упрощённая система налогообложения. Во всех городах 1 группы есть дополнительный норматив по НДСЛ, упрощенная система налогообложения. Упрощенной системы налогообложения нет только в Красноярске из городов 1 группы.

Поступления по дополнительным нормативам отчислений в 2020 году, тыс.руб.

Группа	Муниципальное образование	НДФЛ (доп. норматив: единый, дополнительный)2	Налог, взимаемый в связи с применением упрощенной	Транспортный налог2	Налог на имущество организаций2	Налог на прибыль организаций2	Сумма, тыс.руб.
1 группа							
	Барнаул	713 511	1 661 765	-	-	-	2 391 303
	Иркутск	2 874 391	1 154 240	-	-	-	4 028 630
	Кемерово	2 082 278	651 416	29 641	-	-	2 763 335
	Красноярск	4 838 486	-	-	-	2 261 698	7 100 184
	Новокузнецк	1 814 837	426 382	25 989	-	-	2 267 207
	Новосибирск	7 104 924	1 042 915	374 505	-	-	-
	Омск	1 353 204	367 092	542 313	-	-	2 262 609
	Томск	1 527 399	726 300	-	-	-	-
	Хабаровск	1 075 031	499 045	151 734	-	-	1 781 595
2 группа							
	Ангарск	575 955	161 296	-	-	-	737 251
	Бийск	161 006	-	-	-	-	161 006
	Благовещенск	1 523 163	170 750	-	-	-	1 693 913
	Братск	593 346	213 585	-	-	-	806 931
	Улан-Удэ	-	-	-	-	-	-
	Чита	-	-	-	-	-	20 787
	Южно-Сахалинск	3 882 151	-	-	-	-	-
	Якутск	3 120 453	1 826 707	-	-	-	4 972 673
3 группа							
	Абакан	-	-	-	-	-	-
	Артем	619 904	-	-	-	-	619 904
	Ачинск	314 293	-	-	-	45 992	360 285
	Бердск	402 355	34 665	19 727	-	-	439 596
	Нефтеюганск	-	-	56 497	-	-	-
	Камчатский	-	-	-	-	-	-
	Прокопьевск	612 048	71 521	6 652	-	-	690 221
	Рубцовск	-	-	-	-	-	-
	Северск	417 851	56 744	-	-	-	474 595
4 группа							
	Анжеро-Судженск	265 593	-	2 313	-	-	-
	Арсеньев	480 443	-	-	-	-	-
	Горно-Алтайск	356 320	180 081	-	94 676	-	632 642
	Искитим	184 421	9 716	9 113	-	-	203 250
	Когалым	893 657	224 504	129 229	33 943	-	-
	Лесосибирск	-	-	-	-	-	-
	Магадан	-	338 446	-	-	-	-
	Минусинск	-	-	-	-	-	-
	Нягань	97 604	195 248	-	-	-	292 852
	Салехард	770 415	242 995	-	-	-	1 013 410
		370 405	-	-	-	-	370 405
	Саяногорск						
	Ханты-Мансийск	1 982 955	388 864	33 633	-	-	2 405 452

Общий объем финансирования по дополнительным нормативам отчислений в 2020 году составил 38, 5 млрд руб., что соответствует 8% от общей суммы доходов и 25% от налоговых доходов бюджетов:

1–4 группа

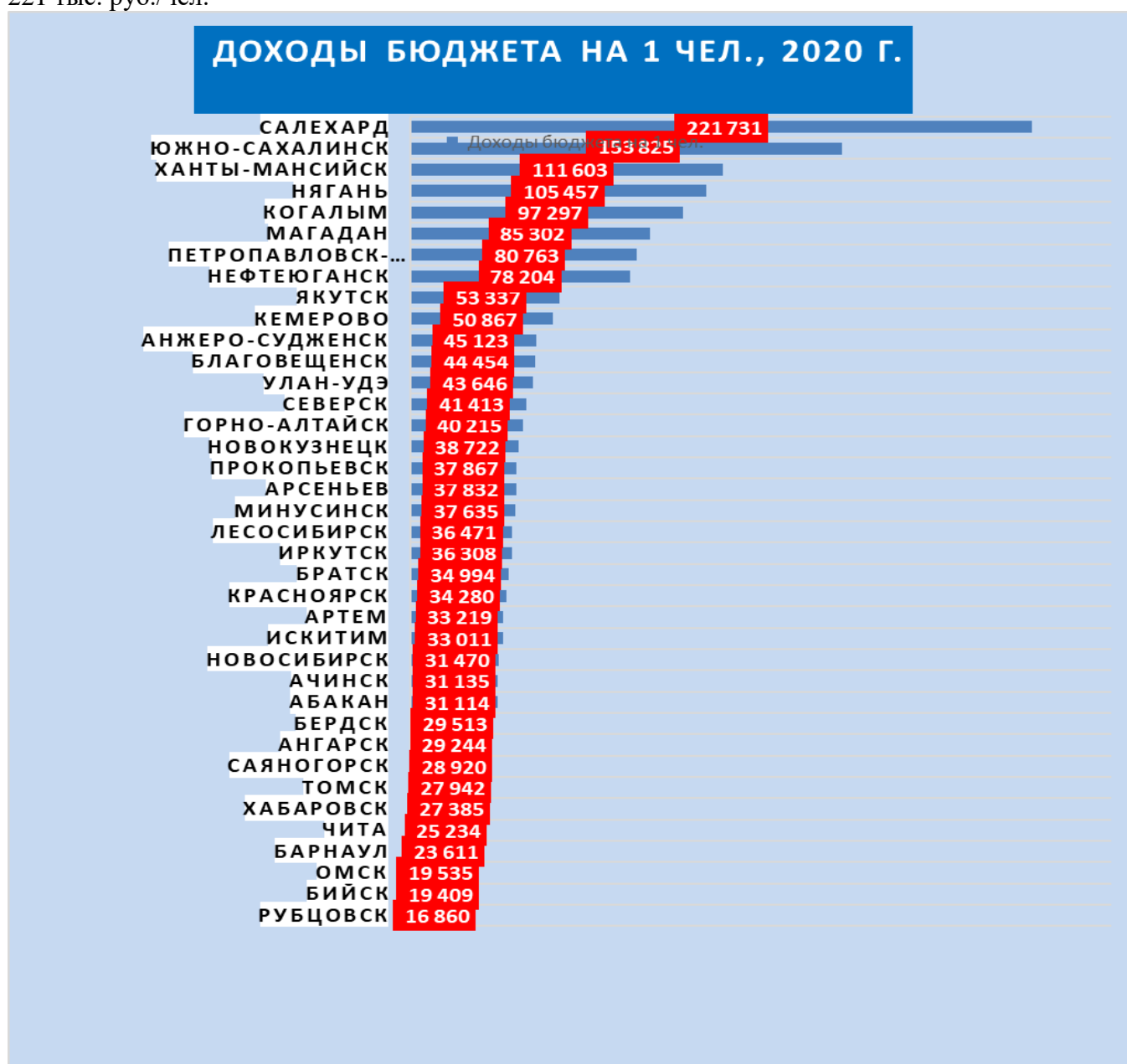
Доп норматив	ДОХОДЫ БЮДЖЕТА, всего	Налоговые доходы
38 490 038	455 751 865	152 681 995
	8%	25%

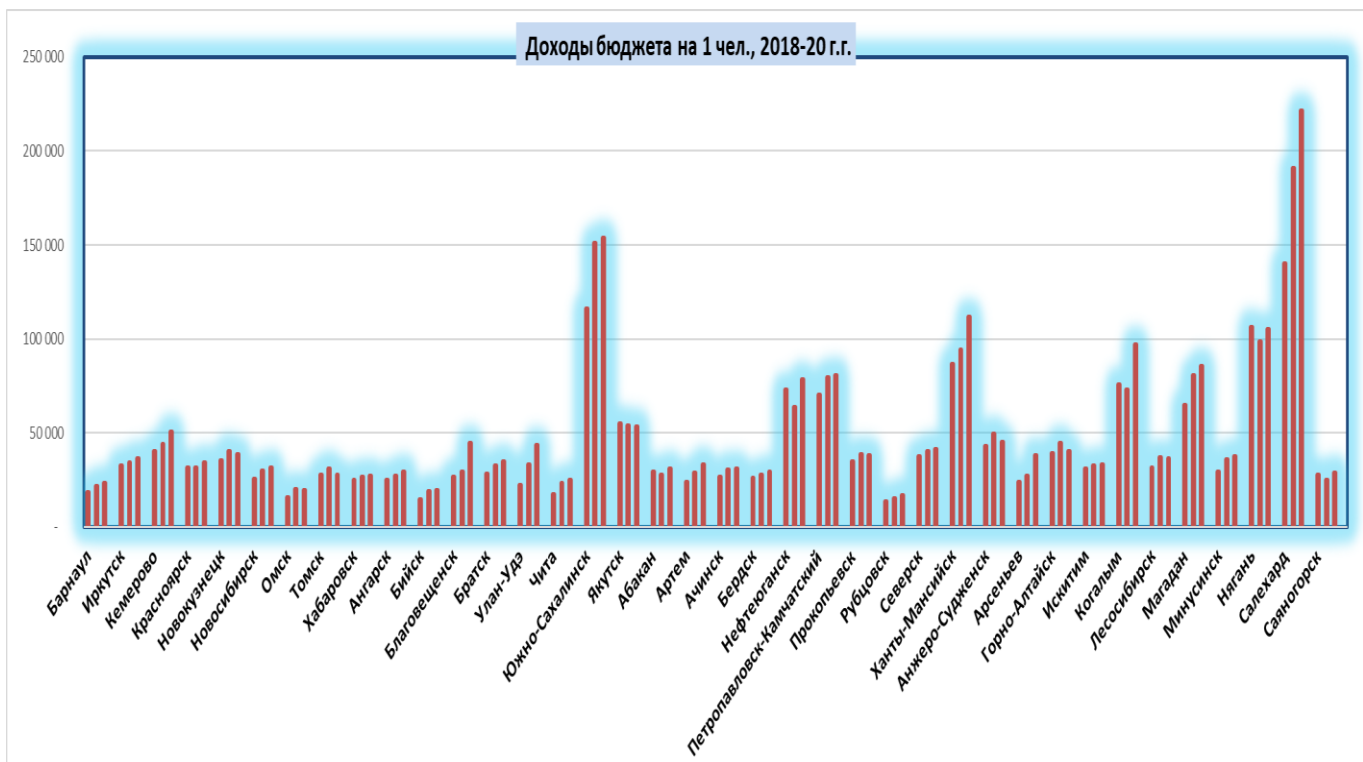
В Барнауле, Томске, Якутске, Горно-Алтайске – НДС. Отчисления от транспортного налога получают Кемерово, Новокузнецк, Новосибирск, Омск, Хабаровск, др. Реже для дополнительного финансирования используется налог на прибыль, отчисления от него получили Красноярск, Ачинск.

Система межбюджетных отношений с преобладанием трансфертов, сформировавшаяся в РФ, характеризуется как устойчивая. И по итогам 2020 года подтвержден высокий уровень финансовой зависимости муниципальных бюджетов от бюджетов субъектов, который даже немного увеличился в анализируемых муниципальных образованиях. Использование механизма финансирования по дополнительным нормативам отчислений оптимизирует денежные потоки бюджетной системы РФ.

Доходы бюджета на одного жителя

На следующем графике отражена информация о доходах бюджета на одного жителя в 2020 г. в городах 1 – 4 групп. Данный показатель является одним из состава индикаторов, характеризующих качество жизни. Диапазон изменения названного показателя в 2020 году по 38 городам первой – четвертой групп отличается большим разбросом, составил 17 тыс. руб./чел. – 221 тыс. руб./чел.





Наиболее высокие показатели из городов 1–4 групп отмечены в Салехарде, Южно-Сахалинске, Ханты-Мансийске, Нягани, Когалыме, Магадане. Наиболее низкие из рассматриваемых муниципальных образований доходы бюджета на 1 человека выявлены в Рубцовске, Бийске, Омске. Отмеченные тенденции прослеживались и в предыдущих анализах. При этом необходимо отметить, что на протяжении всего анализируемого периода в большинстве муниципальных образований (в 30 из 38 городов 1–4 групп) удельные доходы бюджета выросли.

Средние по городам первых четырех групп доходы бюджета на 1 человека за 2018, 2019 и 2020 годы составили, соответственно, 31 927 руб., 36 006 руб., 38 932 руб./чел.

3. Налоговая база муниципальных образований

Действующая система разграничения доходных источников между уровнями бюджетной системы, регулируемая федеральным законодательством РФ (НК РФ, БК РФ) по итогам 2020 года и предыдущих годов характеризуется следующими пропорциями:

Структура поступлений налогов, сборов и иных обязательных платежей по уровням БС РФ, %

	2015 год	2017 год	2018 год	2019 год	2020 год
ФБ	50%	53%	56%	55%	52%
Бюджет субъекта РФ	43%	41%	38%	39%	41%
МБ	7%	6%	6%	6%	6,5%

В 2020 году удельный вес поступлений налогов в местные бюджеты от поступлений налогов в консолидированный бюджет РФ составил в среднем 6,5%. Для сравнения приведены данные предыдущих лет.

Изменение поступлений налогов, сборов и иных обязательных платежей по уровням БС

	Всего	ФБ	Бюджет субъекта РФ	МБ
2018 год	21 328 495 411	11 926 756 828	8 207 897 322	1 193 841 261
2019 год	22 737 273 320	12 611 818 042	8 828 464 639	1 296 990 639
Рост, 2019г./2018г.,%	107%	106%	108%	109%
2020 год	21 014 239 391	10 978 795 279	8 672 572 233	1 362 871 879
Рост / Снижение, 2020г./2019г.,%	92%	87%	98%	105%

В 2020 году поступления в бюджеты субъекта РФ снизились и составили 98% от уровня предыдущего года. При этом МБ немного выросли – на 5%, ФБ снизился значительно – на 13%. Общая сумма поступлений в бюджетную систему страны также снизилась – на 8%.

Если сравнить результаты проведенного анализа со среднероссийскими показателями, то необходимо отметить, что средний рост налоговых доходов исследуемых муниципальных образований несколько ниже, составляет 103% в целом. И это все-таки рост для такого экономически сложного периода. Собственная налоговая база местных бюджетов остается крайне низкой, не достаточной для решения вопросов местного значения. В 2020 году составила 6,5% от всех поступлений бюджетной системы страны.

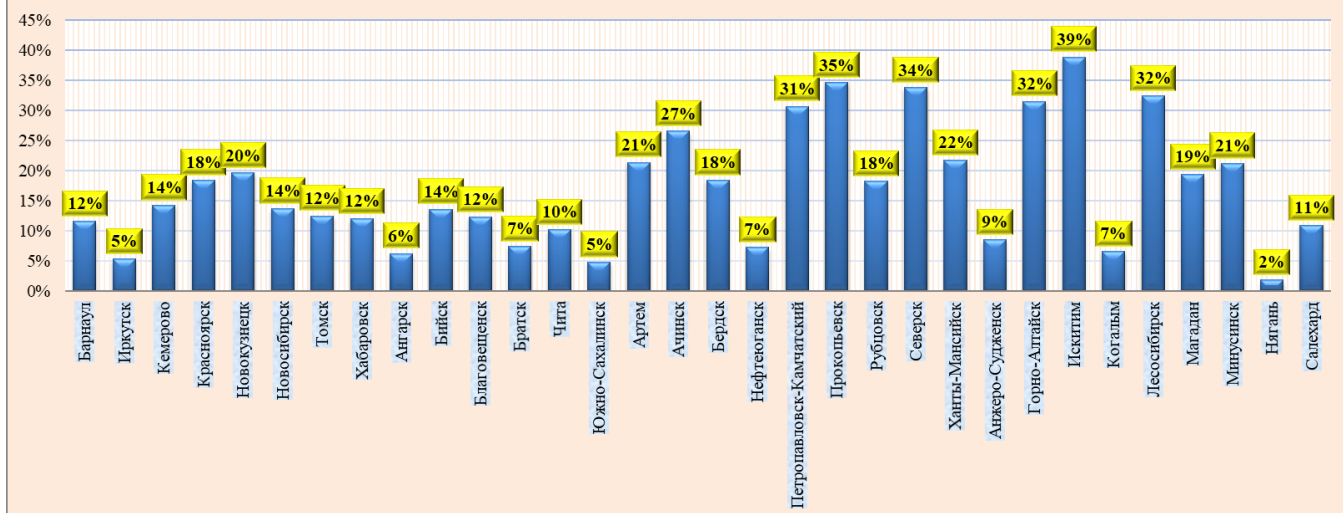
Для сравнения: в предыдущем анализе уровень фактических поступлений налогов, иных платежей в МБ РФ бюджеты в 2019 году вырос по сравнению с предыдущим годом – на 9%.

Информация о налоговых поступлениях в разрезе субъектов РФ находится в открытом доступе на интернет – сайте ФНС РФ – поступление налогов, сборов и иных обязательных платежей в консолидированный бюджет РФ, Отчет по форме № 1-НМ (2020 год).

Налоги, собираемые на территориях исследуемых муниципальных образований

В Приложении приведены данные об удельном весе налогов, поступающих в местные бюджеты, от всей суммы налогов, перечисленных в бюджеты всех уровней анализируемыми муниципальными образованиями. Налоговая база представлена администрациями для информационного обмена по запросу дирекции АСДГ на основе налоговой отчетности, доступной для муниципальных образований. С учетом сроков предоставления форм налоговой отчетности ФНС о налоговой базе по отдельным налогам и сборам, данные за 2020 в некоторых городах отсутствуют. Информация о налогах, зачисляемых в бюджеты всех уровней, представлена не всеми муниципальными образованиями, участвующими в информационном обмене, проводимом АСДГ. Как и в предыдущие периоды. Отдельные муниципальные образования представили некорректную информацию по налогам, в частности, показали налоги, перечисленные муниципальным образованием в консолидируемый бюджет субъекта.

Удельный вес налоговых доходов местного бюджета в составе всех собранных в муниципальном образовании налогов, %



Уровень удельного веса налогов, собранных на территории и остающихся в местном бюджете различается от 2% в Нягани до 39% в Искитиме.

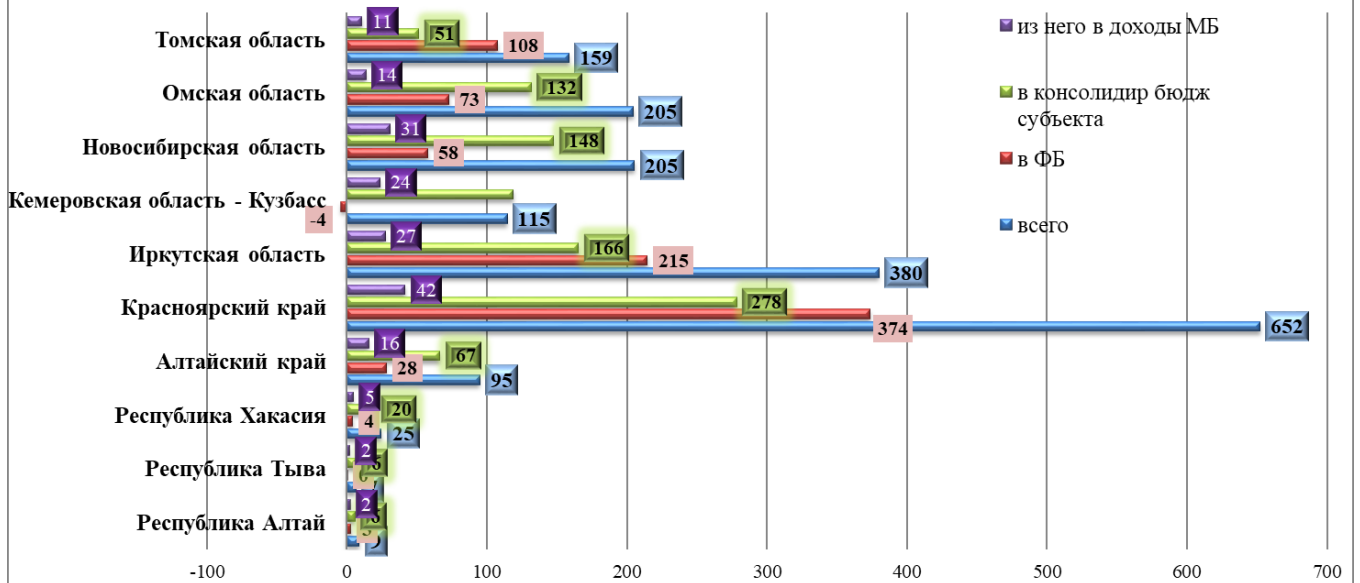
Ханты-Мансийский округ – Югра является экономически самодостаточным регионом-донором. Основной нефтегазоносный район России и один из крупнейших нефтедобывающих регионов мира. В структуре налоговых поступлений – подавляющее преобладание косвенных налогов, зачисляемых в вышестоящие бюджеты. Поэтому налоги, формирующие местный бюджет Ханты-Мансийска, несопоставимы с налогами, перечисляемыми в консолидированный бюджет РФ. Данные полученные по величине налогов, собираемых в 2020 году от Ханты-Мансийска, вызывают сомнение, поскольку совершенно отличаются от информации, полученной в прошлом году.

Несмотря на отмеченный выше факт роста в 2020 г. налоговых доходов – на 3%, в большинстве исследуемых муниципальных образований, удельный уровень налогов в местные бюджеты остается крайне низким. И при условии незначительного уровня неналоговых доходов в общей сумме, собственная налоговая и неналоговая база муниципальных образований не может обеспечить финансовую самостоятельность местных бюджетов, снижает мотивацию органов местного самоуправления к их наращиванию.

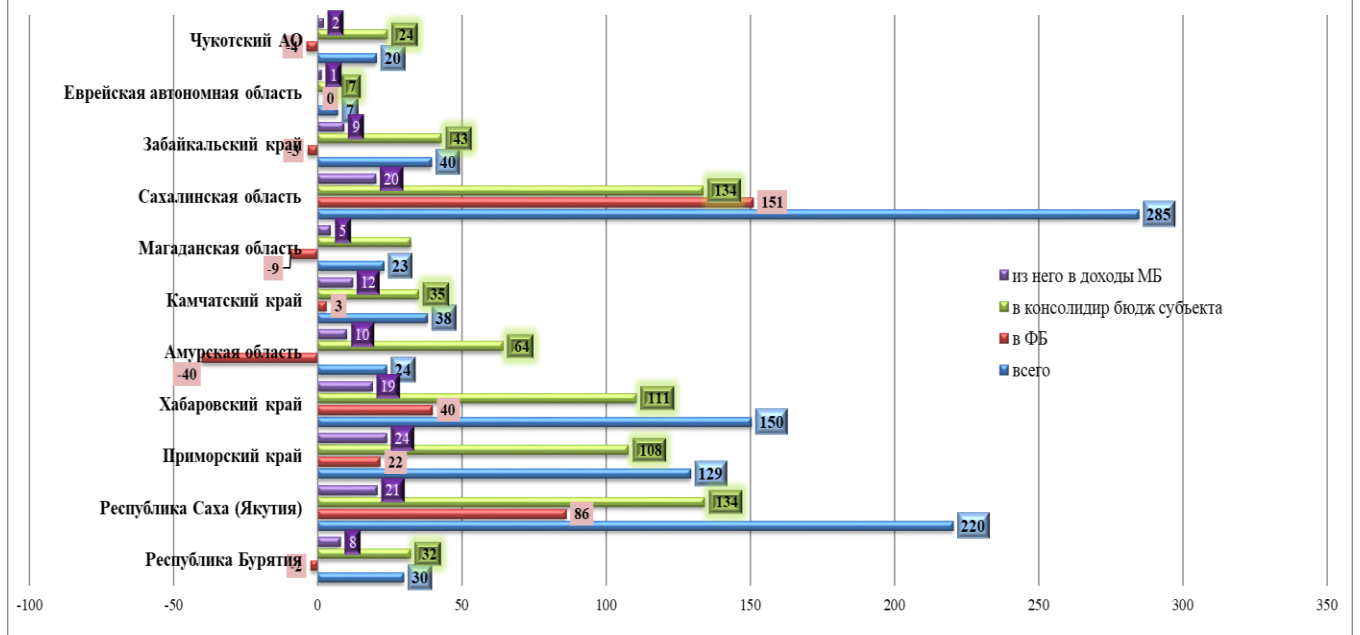
Специфика экономики муниципальных образований – различна. Города, где, крупное производство, добыча, организована в форме корпорации, оказываются в положении, когда валовый продукт производится на их территории, а налоговые потоки аккумулируются по месту регистрации головной компании. И это чаще вне соответствующего субъекта, где находятся предприятия и даже вне страны, если головная компания зарегистрирована за рубежом РФ. Поэтому оценка финансово-экономического состояния градообразующих предприятий, их организационной, учет множества макроэкономических факторов развития бизнеса в комплексе позволят получить объективную картину **налогового потенциала** соответствующей территории. При нынешней структуре доходов местных бюджетов, определяемой сложившейся системой межбюджетных отношений, финансовое положение субъекта РФ в значительной степени определяет муниципальное финансирование. Уровень централизации налоговых потоков, консолидации их в региональных и федеральном бюджетах лишь усиливается на протяжении последних периодов. В частности, это подтверждается увеличением доли безвозмездных поступлений в составе доходов исследуемых муниципальных образований в 2020 году, как было отмечено выше.

На диаграммах представлены суммы налоговых поступлений в консолидированный бюджет субъектов РФ Сибирского, Дальневосточного федеральных округов (млрд руб.), за 2020 год.

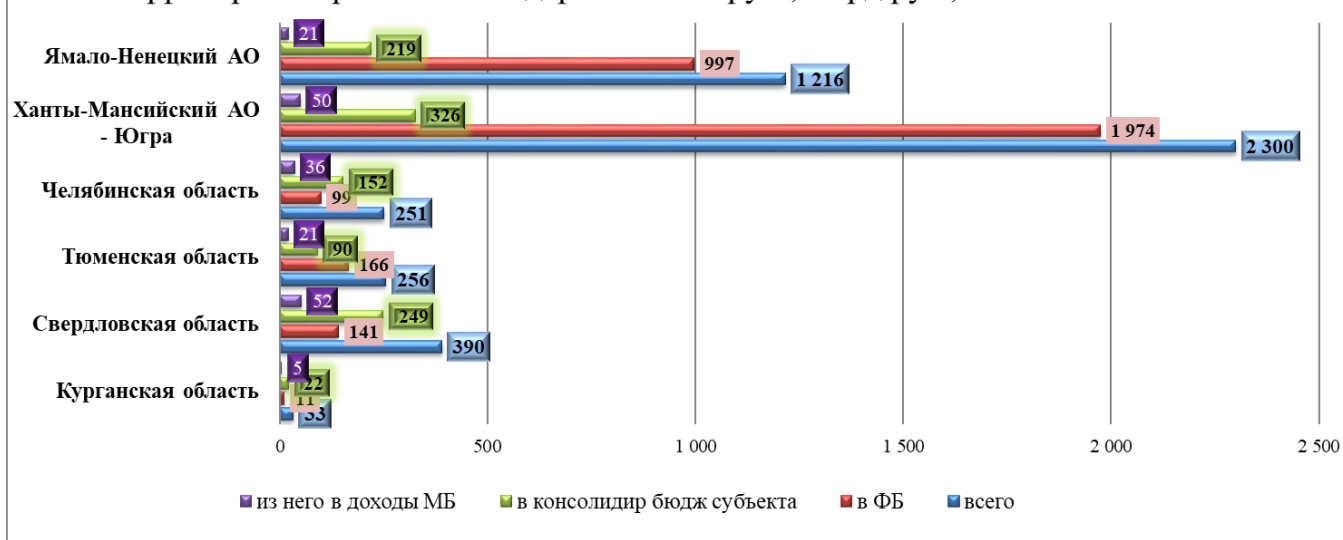
Поступления налогов, сборов и иных обязательных платежей по территориям Сибирского Федерального округа, млрд.руб., в 2020 г.



Поступления налогов, сборов и иных обязательных платежей по территориям Дальневосточного Федерального округа, млрд.руб., в 2020 г.



Поступления налогов, сборов и иных обязательных платежей по территориям Уральского Федерального округа, млрд.руб., в 2020 г.



Важно определить положение соответствующих регионов, от которых в такой степени зависят муниципальные образования, учитывая существенный удельный вес трансфертов. Оценивая финансовое положение субъектов Сибирского Федерального округа, необходимо отметить, что наибольшие отчисления в бюджеты всех уровней в 2020 году осуществляли Красноярский край, затем Иркутская область, далее – Новосибирская, Омская области. В субъекте основные налоговые источники – НДФЛ, налог на прибыль и на совокупный доход. По бюджетообразующим налогам и необходимо оценивать налоговый потенциал в каждом субъекте. Снижение налогов, сборов, иных обязательных платежей в бюджеты субъекта в 2020 году по сравнению с предыдущим 2019 годом в среднем по РФ составило 2%. Для сравнения с показателем в предыдущем анализе следует отметить, что в 2019 году наблюдался прирост поступлений в бюджеты субъектов на 9% по отношению к 2018 году. Положение муниципального образования не может оцениваться без связи с финансовым состоянием субъекта РФ. Как видно, разрыв в налоговом обеспечении в разных регионах – также значительный.

4. Анализ расходов и сбалансированности бюджетов за 2018–2020 гг. (факт), 2021 (план)

Динамика, темпы роста (снижения) расходов за анализируемый период соответствуют динамике доходов.

1 группа



2 группа



3 группа



4 группа



В 29 анализируемых муниципальных образованиях 1–4 групп (76%) **расходы увеличились** в 2020 году. Наибольшее увеличение отмечено в следующих городах: Благовещенске, Ханты-Мансийске, Арсеньеве, Когалыме, рост составил 25-35%.

В Омске, Новокузнецке, Томске расходы снизились в 2020 году на 4–8%.

В следующей таблице приведена структура расходов муниципальных бюджетов 1–4 групп в 2020 году:

Группа МО	Муниципальное образование	% Национальная экономика	% ЖКХ	% Образование	% Культура, кинематография	% Физическая культура и спорт	% Средства массовой информации
1	Барнаул	15%	9%	61%	2%	2%	0%
1	Иркутск	18%	20%	46%	2%	2%	0%
1	Кемерово	15%	20%	47%	2%	3%	0%
1	Красноярск	17%	8%	53%	3%	4%	0%
1	Новокузнецк	17%	15%	46%	3%	5%	0%
1	Новосибирск	18%	4%	56%	3%	3%	0%
1	Омск	22%	8%	54%	3%	2%	0%
1	Томск	16%	11%	55%	2%	1%	0%
1	Хабаровск	15%	5%	51%	3%	3%	0%
2	Ангарск	12%	8%	60%	3%	7%	0%
2	Бийск	16%	15%	47%	4%	4%	0%
2	Благовещенск	32%	16%	36%	3%	0%	0%
2	Братск	14%	6%	58%	5%	3%	0%
2	Улан-Удэ	12%	17%	59%	3%	3%	0%
2	Чита	15%	7%	59%	4%	3%	0%
2	Южно-Сахалинск	24%	19%	35%	4%	1%	0%
2	Якутск	10%	9%	62%	4%	0%	0%
3	Абакан	13%	6%	63%	3%	5%	1%
3	Артем	13%	13%	51%	5%	3%	0%
3	Ачинск	6%	12%	61%	4%	5%	0%
3	Бердск	9%	12%	58%	5%	5%	0%
3	Нефтеюганск	8%	25%	44%	5%	7%	0%
3	Петропавловск-Камчатский	20%	9%	53%	3%	0%	0%
3	Прокопьевск	6%	23%	40%	6%	4%	0%
3	Рубцовск	12%	9%	58%	5%	4%	0%
3	Северск	12%	7%	56%	9%	5%	0%
3	Ханты-Мансийск	17%	19%	48%	2%	2%	1%
4	Анжеро-Судженск	3%	20%	41%	4%	3%	0%
4	Арсеньев	9%	20%	44%	3%	6%	0%
4	Горно-Алтайск	15%	13%	58%	2%	1%	0%
4	Искитим	15%	7%	60%	4%	2%	0%
4	Когалым	6%	27%	45%	5%	5%	0%
4	Лесосибирск	4%	25%	49%	7%	3%	0%
4	Магадан	11%	12%	52%	7%	7%	0%
4	Минусинск	11%	8%	59%	8%	3%	0%
4	Нягань	5%	34%	39%	4%	3%	1%
4	Салехард	15%	15%	41%	5%	3%	1%
4	Саяногорск	3%	10%	71%	5%	1%	1%

В таблице представлена средняя структура расходов в 2020 году:

Национальная экономика	ЖКХ	Образование	Культура, кинематография	Физическая культура и спорт	Средства массовой информации
16%	13%	51%	3%	3%	0,22%

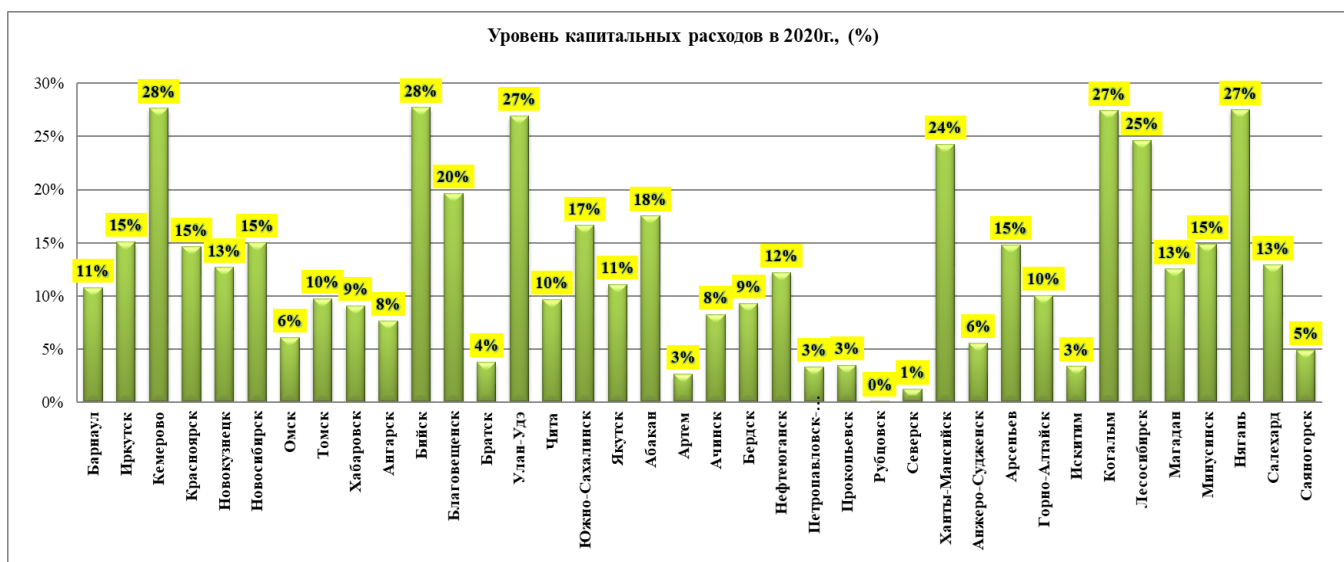
В среднем расходы на образование составляют 51% от их общей суммы.

Расходы на ЖКХ имеют средний удельный вес 13% в городах 1–4 групп, изменялись в диапазоне 10%-34%.

Средние расходы на национальную экономику составляют диапазон 13% от суммы расходов бюджета.

Уровень капитальных расходов муниципальных бюджетов.

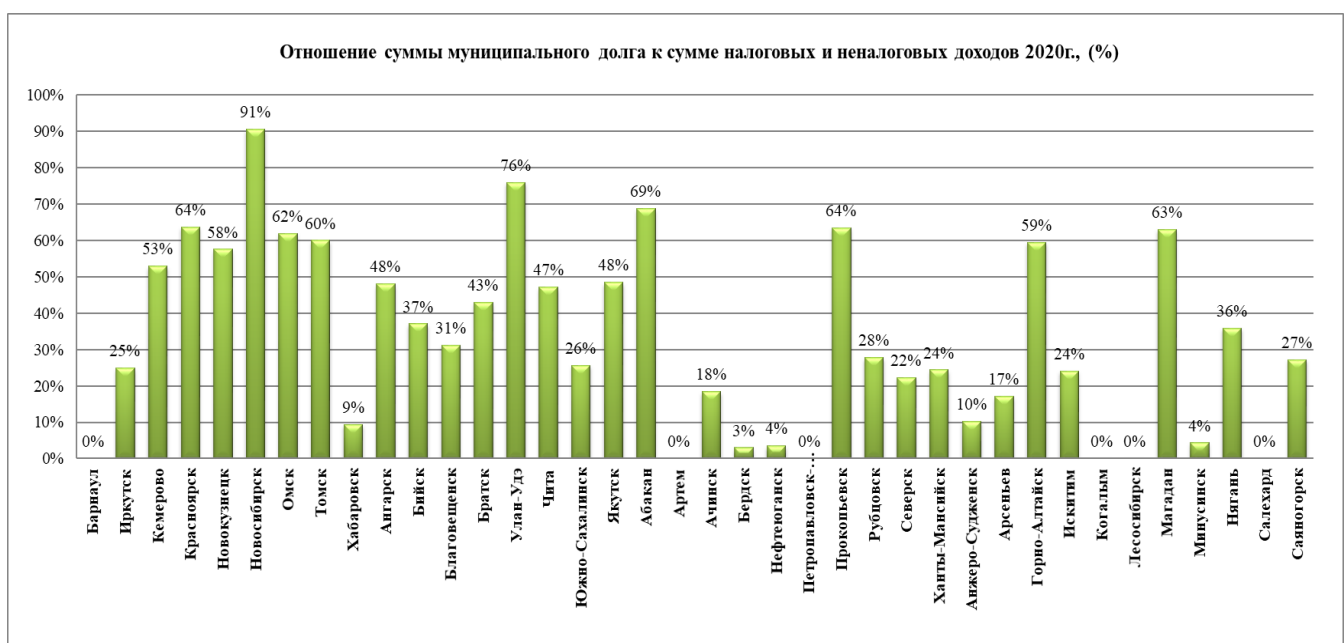
Диапазон удельного веса капитальных расходов в общей сумме расходов составляет 5–28% в городах 1–4 групп.



В 2020 году в 19 из 38 городов 1–4 групп отмечен дефицит. Величина дефицита – в приемлемых бюджетным законодательством пределах почти во всех городах.

5. Муниципальный долг

Данные по муниципальному долгу в рамках информационного обмена представили не все анализируемые образования.



Не имели муниципального долга в 2020 году – Барнаул, Артем, Петропавловск-Камчатский, Лесосибирск, Когалым, Салехард.

В Новосибирске в 2020 году муниципальный долг составил 91% от суммы налоговых и неналоговых доходов, в Красноярске, Прокопьевске – 64%, в Магадане – 63%, Горно-Алтайске – 59%, в Новокузнецке – 58%, в Улан-Удэ – 76%. Из городов 1–4 групп исследуемых муниципальных образований это города с наиболее сложным финансовым положением. В остальных городах муниципальный долг не превысил 50% от суммы налоговых и неналоговых доходов.

Для финансирования дефицита бюджета привлекались банковские кредиты. Тем городам, где долг значительный, приходится ежегодно рефинансировать задолженность.

В электронном виде представлена и обобщена информация, поступившая от муниципальных образований. В данных файлах отражена в том числе информация по муниципальному долгу: Обслуживание муниципального долга, Кредиты кредитных организаций, привлекаемые для финансирования дефицита бюджета, Средняя процентная ставка привлекаемых кредитов, Бюджетные кредиты, привлекаемые в качестве источника финансирования дефицита бюджета, Просроченная кредиторская задолженность.

Поддержание объемов муниципального долга в приемлемом соотношении является одной из приоритетных задач в финансовой политике муниципалитетов. Но поскольку собственной базы явно недостаточно для финансирования задолженности, давно назрела необходимость применения иных финансовых инструментов в государственной политике управления кредиторской задолженностью муниципальных образований, и далее субъектов бюджетной системы РФ. В частности – расщорчки, замораживания части долга, т.д.

По итогу прошлогоднего анализа было выдвинуто предположение: «В 2020 году начался цикл спада, возможно менее продолжительный в силу влияния различных факторов, чем предыдущие циклы. Данную гипотезу возможно подтвердить или опровергнуть будущим мониторингом бюджетных процессов муниципальных образований и проведенным на их основе анализе». Гипотеза относительно наступившего спада подтверждена. Но снижение поступлений в 2020 году коснулось в большей степени ФБ РФ.

Основные результаты проведенного исследования:

1. В целом, **сохранена тенденция роста доходов большинства муниципальных образований (в 57 из 84, что составляет 67%)**, но характеризуется незначительным приростом – **на 7%** в среднем. Что очень непросто в финансовом плане для 2020 года. Прирост обеспечен в большей степени увеличением безвозмездных поступлений – **на 10%**, в среднем. Налоговые поступления в большинстве муниципальных образований сохранили уровень предыдущего года, и в целом даже немного выросли – **на 3%**, в среднем. По-прежнему, на изменение доходов в большей степени оказывают влияние межбюджетные трансферты, в составе которых преобладают субсидии и субвенции. Неналоговые доходы по всем исследуемым муниципальным образованиям, снизились на 10%.
2. В среднем на группу налоговых доходов приходится 34%, на группу неналоговых доходов – примерно 5%. Большую часть занимают безвозмездные поступления – 61%. Соответственно, в структуре безвозмездных поступлений преобладают субвенции, на них приходится 48%. Что свидетельствует об отсутствии четкого разграничения полномочий между уровнями бюджетной системы. Основным финансовым источником в группе налоговых доходов является НДФЛ, его удельный вес – 65%. В целом, средние показатели структуры по группам доходов не меняются в течение достаточно продолжительного промежутка времени.
3. Средние по городам первых четырех групп доходы бюджета на 1 человека за 2018, 2019 и 2020 годы составили, соответственно, 31 927 руб., 36 006 руб., 38 932 руб./чел. Наиболее высокие показатели из городов 1–4 групп отмечены в Салехарде, Южно-Сахалинске, Ханты-Мансийске, Нягани, Когалыме, Магадане. Наиболее низкие из рассматриваемых муниципальных образований доходы бюджета на 1 человека выявлены в Рубцовске, Бийске, Омске на протяжении всего анализируемого периода в большинстве муниципальных образованиях (в 30 из 38 городов 1–4 групп) удельные доходы бюджета выросли.
4. Общий объем финансирования по дополнительным нормативам отчислений в 2020 году составил 38, 5 млрд руб., что соответствует 8% от общей суммы доходов и 25% от налоговых доходов бюджетов анализируемых муниципальных образований. В поступлениях по дополнительным нормативам преобладают НДФЛ, упрощённая система налогообложения. НДС, Отчисления от транспортного налога получают отдельные города. Реже для дополнительного финансирования используется налог на прибыль. Система межбюджетных отношений с преобладанием трансфертов, сформировавшаяся в РФ, характеризуется как устойчивая. И по итогам 2020 года подтвержден высокий уровень финансовой зависимости муниципальных бюджетов от бюджетов субъектов, который даже немного увеличился в анализируемых муниципальных образованиях. Использование механизма финансирования по дополнительным нормативам отчислений оптимизирует денежные потоки бюджетной системы РФ.
5. Уровень удельного веса налогов, собранных на территории и остающихся в местном бюджете различается от 2% до 39%. Несмотря на отмеченный выше факт роста в 2020 г. налоговых доходов – на 3%, в большинстве исследуемых муниципальных образований, их удельный вес в местных бюджетах остается крайне низким. И при условии незначительного уровня неналоговых доходов в общей сумме, собственная налоговая и неналоговая база муниципальных образований не может обеспечить финансовую самостоятельность местных бюджетов. В целом по РФ, налоги, иные обязательные платежи в Местные Бюджеты в 2020 году

составили 6,5% от всех поступлений бюджетной системы страны. В нашем исследовании только 7 муниципальных образований имеют уровень налогов, остающихся в местных бюджетах, ниже среднего по РФ в 6,5%. Безусловно, при таком низком уровне собственных налоговых доходов, финансовая самостоятельность местных бюджетов представляется сомнительной, даже если этот уровень в представленной выборке и выше среднероссийского показателя.

6. Положение муниципального образования не может оцениваться без связи с финансовым состоянием субъекта РФ. Снижение налогов, сборов, иных обязательных платежей в бюджеты субъекта в 2020 году по сравнению с предыдущим 2019 годом в среднем по РФ составило 2%. При этом поступления в МБ немного выросли – на 5%, ФБ снизился значительно – на 13%. Общая сумма поступлений в бюджетную систему страны также снизилась – на 8%. Если сравнить результаты проведенного анализа со среднероссийскими показателями, то необходимо отметить, что средний рост налоговых доходов исследуемых муниципальных образований несколько ниже, составляет 103% в целом. И это, все-таки, рост для такого экономически сложного периода. Собственная налоговая база местных бюджетов остается крайне низкой, недостаточной для решения вопросов местного значения.
7. В 29 анализируемых муниципальных образованиях 1–4 групп (76%) **расходы увеличились** в 2020 году. Наибольшее увеличение отмечено в следующих городах: Благовещенске, Ханты-Мансийске, Арсеньеве, Когалыме, рост составил 25–35%. В Омске, Новокузнецке, Томске расходы снизились в 2020 году на 4–8%. Динамика, темпы роста (снижения) расходов за анализируемый период соответствует динамике доходов.
8. В среднем расходы на образование в 2020 году составляют **51%** от их общей суммы. Средний удельный вес расходов на ЖКХ – 13%, на национальную экономику – 16% от суммы расходов бюджета.
На графике, приведенном в аналитической записке, наглядно отражен низкий уровень капитальных расходов в большинстве муниципальных бюджетов. Уровень 20% имеют только 7 из 38 муниципальных образований 1–4 группы.
9. В 2020 году в 19 из 38 городов 1–4 групп отмечен дефицит. Величина дефицита – в допустимых бюджетным законодательством пределах, отмечена почти во всех городах.
10. Поддержание объемов муниципального долга в приемлемом соотношении является одной из приоритетных задач в финансовой политике муниципалитетов. Для финансирования дефицита бюджета привлекались банковские, бюджетные кредиты. Не имели муниципального долга в 2020 году – Барнаул, Артем, Петропавловск-Камчатский, Лесосибирск, Когалым, Салехард. В Новосибирске в 2020 году муниципальный долг составил 91% от суммы налоговых и неналоговых доходов, в Улан-Удэ – 76%, в Красноярске, Прокопьевске – 64%, в Магадане – 63%, Горно-Алтайске – 59%, в Новокузнецке – 58%.

Приложения

Абсолютные показатели бюджетов муниципальных образований, млн. руб.

Муниципальное образование	Годы	ДОХОДЫ БЮДЖЕТА, всего	Налоговые доходы	НДФЛ	Доп. норматив по НДФЛ	Единый налог на вмененный доход	Патентная система налогообложения	Выпадающие доходы бюджета из-за мер поддержки предпринимательства в условиях пандемии на всех уровнях власти	Налог от упрощенной системы налогообложения	Налог на имущество физ. лиц	Земельный налог	Неналоговые доходы	Безвозмездные поступления	До-ции	Суб-дии	Суб-вен-ции	Иные меж-бюджетные трансферты и прочие безвозмездные поступления	Сумма налогов, собираемых на территории муниципального образования в бюджеты всех уровней (включая федеральный)	Сумма налогов, остающихся в муниципальном образовании после перечислений в бюджеты других уровней	Всего расходов	Результат исполнения бюджета (дефицит, профицит)	Кредиты организаций, привлекаемые для финансирования дефицита бюджета	Средняя процентная ставка привлечения кредитов	Бюджетные кредиты, привлекаемые в качестве источника финансирования дефицита бюджета	Муниципальный долг	Отношение объема муниципального долга к сумме собственных налоговых и неналоговых доходов	Прогнозируемая кредиторская задолженность	Бюджетные ассигнования, направленные на финансовое обеспечение мероприятий, (*)
1 группа																												
Барнаул	2018 г.(факт)	12 985	5 635	2 347	614	418	15	0	1 368	562	734	1 235	6 115	25	1 359	3 691	1 063	49 381	5 635	12 947	39			0	0		0,0	0
	2019 г.(факт)	15 297	6 124	2 590	678	446	14	0	1 577	436	725	1 209	7 964	39	2 457	4 377	1 122	52 497	6 124	15 035	261			0	0		0,0	0
	2020 г.(факт)	16 454	6 323	2 786	714	384	8	52	1 662	402	717	1 661	8 470	329	2 243	4 941	957	54 619	6 323	16 107	347			0	0		0,0	95
	2021 г.(план)	15 518	6 346	2 847	746	112	26	0	1 806	550	673	904	8 268	0	1 870	6 105	293	0	6 346	16 240	-722			0	0		0,0	5
Иркутск	2018 г.(факт)	20 375	9 363	5 704	2 475	666	18	0	934	600	1 225	1 241	9 772	0	3 517	5 841	414	223 991	9 363	20 654	-278	267	8	0	2 132	20	0,0	0
	2019 г.(факт)	21 245	10 005	6 146	2 667	686	25	0	1 103	551	1 258	990	10 251	0	3 708	6 561	-19	234 251	10 005	22 121	-876	489	8	0	2 621	24	0,0	0
	2020 г.(факт)	22 642	10 144	6 624	2 874	554	30	810	1 154	403	1 163	776	11 721	66	4 016	7 173	466	191 585	10 144	22 359	282	100	6	0	2 721	25	0,0	45
	2021 г.(план)	23 532	10 129	6 716	2 914	174	24	0	1 201	550	1 219	620	12 783	0	5 536	6 894	352	0	0	24 607	-1 075	1 075	7	0	3 796	35	0,0	1
Кемерово	2018 г.(факт)	22 618	5 706	3 687	1 784	331	46	0	554	156	673	1 339	15 573	4 459	3 323	7 735	34	42 393	5 706	22 954	-336	2 249	8	500	3 432	65	0,0	0
	2019 г.(факт)	24 654	5 914	3 790	1 814	329	43	0	634	187	667	1 263	17 477	4 394	3 561	8 964	636	39 793	5 914	25 306	-652	130	8	1 198	3 934	73	0,0	0
	2020 г.(факт)	28 231	6 308	4 339	2 082	273	26	235	651	211	606	1 187	20 737	5 730	6 913	7 262	808	44 259	6 308	28 238	-6	300	7	492	3 968	73	0,0	20
	2021 г.(план)	21 049	6 405	4 417	2 140	63	153	0	696	213	650	665	13 978	1 257	3 651	7 658	1 397	0	0	21 331	-282	2 257		100	4 240	86	0,0	7
Красноярск	2018 г.(факт)	34 657	12 188	8 110	4 031	879	73	0	0	371	895	2 387	20 082	79	6 947	10 505	2 561	73 503	12 188	34 286	371	10 815	8	996	11 811	81	3,0	-
	2019 г.(факт)	34 432	13 265	8 902	4 423	891	60	0	409	885	2 145	19 022	63	6 890	11 137	1 011	79 697	13 265	34 687	-255	10 815	8	1 105	11 920	77	0,0	-	
	2020 г.(факт)	37 496	14 624	9 725	4 838	668	63	282	0	353	772	1 705	21 166	3 000	5 988	10 356	1 842	79 368	14 624	35 464	2 032	7 400	6	0	10 400	64	0,0	37
	2021 г.(план)	36 768	18 599	10 419	5 181	222	176	0	3 128	460	811	1 761	16 408	0	3 669	11 003	1 736	0	18 599	36 595	173	7 153	6	0	10 153	50	0,0	2
Новокузнецк	2018 г.(факт)	19 563	5 704	3 505	1 749	322	11	0	382	93	1 182	715	13 144	3 412	1 751	7 927	10	41 079	5 704	19 733	-170	170	8	0	3 487	75	0,0	0
	2019 г.(факт)	22 323	6 498	4 095	2 030	325	11	0	443	103	1 305	609	15 217	3 872	1 863	9 015	440	36 670	6 498	22 420	-97	79	7	0	3 566	70	0,0	0
	2020 г.(факт)	21 181	6 010	3 685	1 815	262	10	0	426	130	1 333	659	14 511	4 376	1 830	7 343	945	30 661	6 010	20 946	235	0	6	0	3 841	79	0,0	0
	2021 г.(план)	18 745	5 778	3 622	1 860	65	18	0	485	108	1 321	1 755	11 212	1 102	1 672	7 047	1 371	0	0	19 655	-910	460	6	0	4 301	76	0,0	0
Новосибирск	2018 г.(факт)	41 401	17 423	12 322	6 161	1 168	155	0	0	484	2 827	5 413	18 565	0	4 968	13 208	389	155 941	17 423	42 627	-1 226	1 350	7	0	20 580	90	45,7	-
	2019 г.(факт)	48 530	19 746	13 342	6 671	1 197	185	0	991	663	2 844	5 623	23 161	0	8 307	14 802	51	148 593	19 746	50 367	-1 837	1 570	7	0	22 150	81	-	-
	2020 г.(факт)	51 158	20 968	14 210	7 105	1 045	204	1 763	1 043	759	2 815	4 274	25 917	3	9 368	15 933	613	153 326	20 968	51 639	-480	720	5	0	22 870	88	-	899
	2021 г.(план)	50 061	21 715	14 543	7 272	421	234	0	2 054	731	2 782	4 969	23 378	0	6 096	16 870	412	0	0	50 861	-800	800	6	0	24 150	86	-	-
Омск	2018 г.(факт)	18 476	6 798	4 423	1 106	693	61	0	332	205	802	2 008	9 670	144	2 197	6 716	549	154 417	6 798	18 415	62	0	7	0	5 905	67	0,0	0
	2019 г.(факт)	23 016	7 191	4 698	1 173	710	67	0	398	236	774	2 937	12 888	298	3 405	7 094	2 090	174 480	7 191	23 662	-646	646	8	0	6 565	65	0,0	0
	2020 г.(факт)	22 484	8 273	5 402	1 353	593	22	113	367	250	778	2 647	11 564	443	3 347	7 542	221	0	8 273	22 639	-155	155	6	0	6 770	62	0,0	110
	2021 г.(план)	21 326	8 296	4 937	1 238	287	244	0	996	265	758	2 998	10 032	0	1 958	7 651	423	0	8 296	22 506	-1 179	1 070	7	0	7 840	69	0,0	10
Томск	2018 г.(факт)	16 400	6 130	3 290	1 316	375	8	0	597	582	1 132	1 033	9 237	812	2 494	4 596	1 483	82 991	6 130	16 294	106	6 528	8	1 699	3 392	47	0,0	0
	2019 г.(факт)	18 414	6 435	3 529	1 412	388	9	0	665	567	1 112	874	11 105	838	3 123	4 750	2 455	50 715	6 435	18 600	-187	4 712	8	1 965	3 565	49	0,0	0
	2020 г.(факт)	16 603	6 310	3 818	1 527	316	11	162	726	129	1 156	714	9 579	1 082	1 777	4 998	1 750	50 593	6 310	17 044	-441	5 382	6	728	4 217	60	0,0	1 294
	2021 г.(план)	17 357	6 469	3 795	1 518	80	13	0	819	483	1 114	852	10 036	1 051	3 205	5 152	618	0	6 469	18 231	-874	5 750	6	1 996	4 939	67	0,0	1

(*) связанных с предотвращением влияния ухудшения экономической ситуации на развитие отраслей экономики, с профилактикой и устранением последствий распространения коронавирусной инфекции

Абсолютные показатели бюджетов муниципальных образований, млн. руб.

Муниципальное образование	Годы	ДОХОДЫ БЮДЖЕТА, всего	Налоговые доходы	НДФЛ	Доп. норматив по НДФЛ	Единый налог на вмененный доход	Патентная система налогообложения	Выпадающие доходы бюджета из-за мер поддержки предпринимательства в условиях пандемии на всех уровнях власти	Налог от упрощенной системы налогообложения	Налог на имущество физ. лиц	Земельный налог	Неналоговые доходы	Безвозмездные поступления	Дотации	Субсидии	Субвенции	Иные межбюджетные трансферты и прочие безвозмездные поступления	Сумма налогов, собираемых на территории муниципального образования в бюджеты всех уровней (включая федеральный)	Сумма налогов, остающихся в муниципальном образовании после перечислений в бюджеты других уровней	Всего расходов	Результат исполнения бюджета (дефицит, профицит)	Кредиты организаций, привлекаемые для финансирования дефицита бюджета	Средняя процентная ставка привлекаемых кредитов	Бюджетные кредиты, привлекаемые в качестве источника финансирования дефицита бюджета	Муниципальный долг	Отношение объема муниципального долга к сумме собственных налоговых и неналоговых доходов	Прогнозируемая кредиторская задолженность	Бюджетные ассигнования, направленные на финансовое обеспечение мероприятий, (*)
Хабаровск	2018 г.(факт)	15 288	6 660	4 079	951	788	53	0	300	294	603	2 001	6 627	28	2 093	402	4 103	84 350	6 660	15 792	-504	998	7	0	998	12	1,8	0
	2019 г.(факт)	16 452	7 531	4 428	1 033	792	61	0	340	308	653	1 554	7 367	30	2 624	411	4 362	56 324	7 531	16 557	-104	1 850	8	0	848	9	0,0	0
	2020 г.(факт)	16 736	7 393	4 614	1 075	618	62	179	499	340	613	1 312	8 032	374	2 722	4 922	14	61 702	7 393	16 851	-115	2 150	5,4-7,4	0	820	9	0,0	71
	2021 г.(план)	14 720	7 211	4 691	1 093	147	82	10	595	349	599	1 128	6 487	180	1 489	4 818	0	0	0	15 647	-826	1 444		0	670	8	0,0	0

(*) связанных с предотвращением влияния ухудшения экономической ситуации на развитие отраслей экономики, с профилактикой и устранением последствий распространения коронавирусной инфекции

Абсолютные показатели бюджетов муниципальных образований, млн. руб.

Муниципальное образование	Годы	ДОХОДЫ БЮДЖЕТА, всего	Налоговые доходы	НДФЛ	Доп. норматив по НДФЛ	Единый налог на вмененный доход	Патентная система налогообложения	Выпадающие доходы бюджета из-за мер поддержки предпринимательства в условиях пандемии на всех уровнях власти	Налог от упрощенной системы налогообложения	Налог на имущество физ. лиц	Земельный налог	Неналоговые доходы	Безвозмездные поступления	Дотации	Субсидии	Субвенции	Иные межбюджетные трансферты и прочие безвозмездные поступления	Сумма налогов, собираемых на территории муниципального образования в бюджеты всех уровней (включая федеральный)	Сумма налогов, остающихся в муниципальном образовании после перечислений в бюджеты других уровней	Всего расходов	Результат исполнения бюджета (дефицит, профицит)	Кредиты организаций, привлекаемые для финансирования дефицита бюджета	Средняя процентная ставка привлекаемых кредитов	Бюджетные кредиты, привлекаемые в качестве источника финансирования дефицита бюджета	Муниципальный долг	Отношение объема муниципального долга к сумме собственных налоговых и неналоговых доходов	Прогнозная кредиторская задолженность	Бюджетные ассигнования, направленные на финансовое обеспечение мероприятий, (*)
2 группа																												
Ангарск	2018 г.(факт)	5 961	2 159	1 232	535	117	4	0	151	160	427	441	3 361	0	672	2 576	113	25 961	2 159	6 174	-213	204	7,8-8,2	0	752	29	2,7	0
	2019 г.(факт)	6 439	2 191	1 279	555	112	4	0	159	143	421	419	3 829	0	933	2 874	24	32 432	2 191	6 670	-231	246	7,5-8,9	0	998	38	0,0	0
	2020 г.(факт)	6 931	1 919	1 327	576	87	4	36	161	119	150	483	4 528	181	1 302	2 901	144	30 921	1 919	7 111	-180	156	5,4-7,8	0	1 154	48	0,4	2
	2021 г.(план)	5 936	1 883	1 376	597	27	4	0	199	93	111	328	3 725	0	919	2 806	0	0	0	5 888	48	-48	8	0	1 106	50	0,0	0
Бийск	2018 г.(факт)	3 119	1 175	525	131	87	0	0	210	124	170	191	1 745	59	618	956	136	7 118	1 175	3 130	-11	0	-	-11	620	50	0,0	0
	2019 г.(факт)	4 022	1 277	550	138	94	1	0	235	103	137	234	2 511	73	978	1 128	332	8 857	1 277	3 960	62	0	-	-70	551	40	72,8	0
	2020 г.(факт)	4 072	1 310	644	161	79	1	0	228	71	146	174	2 588	125	1 082	1 181	201	9 647	1 310	4 064	8	0	-	0	551	42	49,1	15
	2021 г.(план)	4 390	1 305	618	155	19	1	0	250	112	148	201	2 884	11	1 449	1 418	6	0	1 305	4 519	-129	129	8,5-9,0	-10	670	50	0,0	0
Благовещенск	2018 г.(факт)	6 110	2 275	1 235	0	299	33	0	0	229	398	636	3 199	336	901	1 454	554	18 992	2 275	6 350	-240	600	8	400	1 077	39	0,0	0
	2019 г.(факт)	6 760	2 654	1 385	0	294	27	0	167	279	386	646	3 460	23	989	1 662	787	18 373	2 654	6 768	-9	456	8	179	1 077	37	0,0	0
	2020 г.(факт)	10 265	2 620	1 523	0	244	16	353	171	253	345	824	6 821	382	3 264	1 932	1 233	21 345	2 620	10 076	189	600	6	236	1 077	41	0,0	88
	2021 г.(план)	9 211	2 823	1 575	0	55	20	116	316	434	347	439	5 949	0	2 855	2 714	380	0	2 823	9 489	278	582	6	0	1 227	38	0,0	1
Братск	2018 г.(факт)	6 471	2 050	1 204	0	129	6	0	200	111	315	482	3 939	247	415	3 296	-19	18 257	2 050	6 565	-95	170 000-300 000	9	454	759	30	2,5	0
	2019 г.(факт)	7 434	1 961	1 298	0	134	7	0	208	115	113	516	4 957	323	913	3 692	29	23 825	1 961	7 555	-121	323 000-282 500	9	569	851	34	35,6	0
	2020 г.(факт)	7 874	2 070	1 367	0	122	9	17	214	103	198	572	5 232	142	1 285	3 750	55	27 967	2 070	8 099	-226	512 000-206 000	7	354	1 136	43	4,1	30
	2021 г.(план)	7 356	2 052	1 396	0	36	12	0	230	115	204	672	4 632	0	994	3 638	0	0	0	7 424	-68	415 024-250 000	7	214	1 089	40	0,0	0
Улан-Удэ	2018 г.(факт)	9 731	3 801	2 131	0	323	18	0	564	116	526	361	5 570	3	2 155	2 764	648	21 748	3 789	9 879	-148	65	8	6	2 522	61	0,0	0
	2019 г.(факт)	14 543	4 064	2 280	0	351	19	59	692	108	488	376	10 104	7	4 726	2 914	2 457	25 727	4 050	14 974	-431	423	7	6	2 945	66	0,0	0
	2020 г.(факт)	19 195	4 134	2 503	0	257	11	0	683	118	459	313	15 062	7	5 186	3 014	6 855	0	0	14 919	143	437	5	0	3 376	76	0,0	125
	2021 г.(план)	12 803	3 987	2 413	0	71	22	0	791	105	471	243	8 816	0	5 244	3 449	123	0	0	14 007	-961	182	7	0	3 606	85	0,0	0
Чита	2018 г.(факт)	6 141	2 156	1 351	0	224	36	0	0	149	212	458	3 527	104	846	2 576	1	21 206	2 156	6 641	-500	237	9	220	1 004	38	37,8	0
	2019 г.(факт)	8 267	2 283	1 453	0	238	40	0	178	199	494	5 489	550	754	2 922	1 266	20 951	2 283	8 510	-243	255	7	247	1 259	45	0,0	0	
	2020 г.(факт)	8 907	2 392	1 557	0	200	43	51	0	216	203	381	6 134	554	1 282	0	1 212	23 515	2 392	8 958	-51	50	7	255	1 309	47	13,3	0
	2021 г.(план)	8 073	2 655	1 677	0	60	45	0	295	216	189	526	4 892	424	753	2 945	770	0	0	8 073	0	-19	7	300	1 290	41	0,0	0
Южно-Сахалинск	2018 г.(факт)	24 042	10 582	5 536	3 163	338	30	0	2 077	99	209	1 005	12 456	312	6 703	686	4 850	168 185	10 582	24 653	-611	0		1 290	2 150	19	0,0	0
	2019 г.(факт)	31 368	12 321	6 884	3 934	304	38	0	2 453	116	281	1 087	17 960	239	8 935	652	8 244	252 630	12 321	31 996	-628	0		1 000	2 353	18	0,0	0
	2020 г.(факт)	31 842	12 221	6 794	3 882	258	38	47	2 523	134	271	878	18 742	368	10 108	877	7 562	256 054	12 221	32 619	-777	2 700	7	500	3 362	26	0,0	39
	2021 г.(план)	25 068	12 172	6 616	3 781	65	41	11	2 811	149	287	524	12 371	0	5 805	762	5 803	0	12 172	26 335	-1 268	2 400	7	2 368	4 500	35	0,0	0

(*) связанных с предотвращением влияния ухудшения экономической ситуации на развитие отраслей экономики, с профилактикой и устранением последствий распространения коронавирусной инфекции

Абсолютные показатели бюджетов муниципальных образований, млн. руб.

Муниципальное образование	Годы	ДО-ХОДЫ БЮДЖЕТА, всего	Налоговые доходы	НДФЛ	Доп. норматив по НДФЛ	Единый налог на вмененный доход	Патентная система налогообложения	Выпадающие доходы бюджета из-за мер поддержки предпринимательства в условиях пандемии на всех уровнях власти	Налог от упрощенной системы налогообложения	Налог на имущество физ. лиц	Земельный налог	Неналоговые доходы	Безвозмездные поступления	Доходы	Субсидии	Субвенции	Иные межбюджетные трансферты и прочие безвозмездные поступления	Сумма налогов, собираемых на территории муниципального образования в бюджеты всех уровней (включая федеральный)	Сумма налогов, остающихся в муниципальном образовании после перечислений в бюджеты других уровней	Всего расходов	Результат исполнения бюджета (дефицит, профицит)	Кредиты организаций, привлекаемые для финансирования дефицита бюджета	Средняя процентная ставка привлекаемых кредитов	Бюджетные кредиты, привлекаемые в качестве источника финансирования дефицита бюджета	Муниципальный долг	Отношение объема муниципального долга к сумме собственных налоговых и неналоговых доходов	Прогнозируемая кредиторская задолженность	Бюджетные ассигнования, направленные на финансовое обеспечение мероприятий, (*)
Якутск	2018 г.(факт)	18 226	7 177	4 624	0	432	51	0	1 627	98	159	477	10 571	0	2 359	7 267	962	53 452	7 177	18 516	-290	1 300	7	150	2 839	37	47,4	0
	2019 г.(факт)	18 124	7 531	4 787	0	450	58	0	1 774	95	153	485	10 108	66	1 295	7 869	894	41 289	7 531	18 267	-143	1 650	8	200	3 606	45	0,2	0
	2020 г.(факт)	18 455	7 713	5 082	0	357	58	166	1 827	100	157	484	10 258	286	864	7 882	1 294	0	7 713	18 925	0	1 686	7	220	3 974	48	0,0	0
	2021 г.(план)	17 221	7 567	5 062	0	0	60	0	2 050	105	170	454	9 201	0	468	7 685	1 048	0	7 567	17 622	0	1 344	-	800	4 204	52	0,0	0

(*) связанных с предотвращением влияния ухудшения экономической ситуации на развитие отраслей экономики, с профилактикой и устранением последствий распространения коронавирусной инфекции

Абсолютные показатели бюджетов муниципальных образований, млн. руб.

Муниципальное образование	Годы	ДОХОДЫ БЮДЖЕТА, всего	Налоговые доходы	НДФЛ	Доп. норматив по НДФЛ	Единый налог на вмененный доход	Патентная система налогообложения	Выпадающие доходы бюджета из-за мер поддержки предпринимательства в условиях пандемии на всех уровнях власти	Налог от упрощенной системы налогообложения	Налог на имущество физ. лиц	Земельный налог	Неналоговые доходы	Безвозмездные поступления	Дотации	Субсидии	Субвенции	Иные межбюджетные трансферты и прочие безвозмездные поступления	Сумма налогов, собираемых на территории муниципального образования в бюджеты всех уровней (включая федеральный)	Сумма налогов, остающихся в муниципальном образовании после перечислений в бюджеты других уровней	Всего расходов	Результат исполнения бюджета (дефицит, профицит)	Кредиты организаций, привлекаемые для финансирования дефицита бюджета	Средняя процентная ставка привлекаемых кредитов	Бюджетные кредиты, привлекаемые в качестве источника финансирования дефицита бюджета	Муниципальный долг	Отношение объема муниципального долга к сумме собственных налоговых и неналоговых доходов	Прогнозная кредиторская задолженность	Бюджетные ассигнования, направленные на финансовое обеспечение мероприятий, (*)
3 группа																												
Абакан	2018 г.(факт)	5 474	2 000	1 366	0	137	12	0	0	104	327	829	2 645	0	667	1 976	2	0	2 000	5 670	-196	95	10	0	885	31	0,0	0
	2019 г.(факт)	5 204	1 274	627	0	147	14	0	0	129	301	837	3 094	0	905	1 900	288	0	1 274	5 516	-312	300	10	0	1 185	56	0,0	0
	2020 г.(факт)	5 812	1 343	683	0	122	8	0	0	166	313	787	3 682	117	1 219	2 274	72	0	1 343	6 024	-212	280	8	0	1 465	69	0,0	52
	2021 г.(план)	6 172	2 014	1 051	0	49	11	0	197	193	454	1 193	2 964	5	419	2 425	115	0	2 014	6 493	-321	250	9	0	1 715	85	0,0	0
Артем	2018 г.(факт)	2 745	1 212	887	555	85	10	0	0	22	170	347	1 185	19	192	872	106	4 848	1 212	2 634	110	0	-	0	0	-	0,0	0
	2019 г.(факт)	3 326	1 256	937	567	76	10	0	0	24	167	483	1 587	9	192	1 149	237	6 165	1 256	3 308	18	0	-	0	0	-	0,0	0
	2020 г.(факт)	3 820	1 333	1 028	620	70	4	0	0	29	159	321	2 166	219	555	1 200	204	6 239	1 333	3 893	-72	0	-	0	0	-	0,0	16
	2021 г.(план)	4 407	1 507	1 179	736	10	9	0	8	50	206	401	2 498	0	954	1 339	210	0	1 507	4 605	-199	0	-	0	0	-	0,0	3
Ачинск	2018 г.(факт)	2 801	692	514	257	54	1	0	0	29	30	249	1 860	200	418	1 212	29	2 666	692	2 848	-47	58	9	0	116	12	0,0	0
	2019 г.(факт)	3 272	761	558	279	56	2	0	0	32	28	297	2 214	254	593	1 315	52	3 203	761	3 159	113	34	7	0	150	14	0,0	0
	2020 г.(факт)	3 331	822	629	314	44	1	20	0	25	31	231	2 278	502	436	1 316	24	3 095	822	3 514	-182	44	6	0	194	18	0,0	5
	2021 г.(план)	3 451	951	657	329	12	2	0	107	34	38	220	2 280	537	379	1 433	-69	0	951	3 566	-114	0	5	0	194	18	0,0	0
Бердск	2018 г.(факт)	2 715	797	614	181	55	9	0	0	27	71	115	1 802	328	519	949	6	3 913	797	2 634	-20	90	8	-	65	13	0,3	-
	2019 г.(факт)	2 863	843	596	179	52	11	0	35	49	76	94	1 926	417	476	1 030	3	4 350	843	2 887	32	100	8	-	45	9	0,0	-
	2020 г.(факт)	3 079	873	625	180	43	8	6	38	49	68	126	2 081	422	494	1 111	54	4 737	873	3 061	-61	30	8	-	30	4	0,0	0
	2021 г.(план)	3 340	832	592	163	11	9	0	59	51	66	90	2 418	381	759	1 218	61	0	3 414	71	172	5	-	30	4	0,0	0	
Нефтеюганск	2018 г.(факт)	9 262	2 350	1 745	0	81	26	0	348	50	70	475	6 437	789	2 920	2 027	728	38 789	2 350	7 826	1 436	0	-	0	0	-	0,0	0
	2019 г.(факт)	8 178	2 516	1 857	0	73	25	0	409	58	63	565	5 098	1 204	619	3 204	421	45 150	2 516	8 511	-334	0	-	120	120	4	0,0	0
	2020 г.(факт)	9 987	2 773	2 024	0	57	24	124	446	69	61	487	6 727	1 134	1 614	3 551	428	38 361	2 773	9 670	316	0	-	100	114	4	0,0	31
	2021 г.(план)	10 471	2 627	1 974	0	0	26	0	431	54	69	407	7 435	998	2 985	3 569	94	0	2 627	11 812	-1 341	0	-	0	0	-	0,0	35
Петропавловск-Камчатский	2018 г.(факт)	12 718	5 808	3 578	149	296	23	0	636	59	219	531	6 379	67	1 744	4 543	25	19 141	5 808	12 499	219	1 000	8	700	900	0	0,0	0
	2019 г.(факт)	14 208	6 443	3 754	156	289	32	0	685	93	234	579	7 185	183	1 680	4 982	340	22 278	6 443	13 438	770	750	7	450	250	0	0,0	0
	2020 г.(факт)	14 531	6 322	3 740	0	246	24	0	561	88	238	757	7 452	320	1 321	5 058	752	20 588	6 322	13 747	784	200	6	250	0	-	0,0	186
	2021 г.(план)	14 453	6 488	3 736	0	62	68	2	884	98	228	621	7 345	225	1 023	5 766	331	0	6 488	15 946	1 054	340	7	400	340	0	0,0	59
Прокопьевск	2018 г.(факт)	6 724	1 227	941	601	70	1	0	69	26	55	404	5 093	1 952	181	2 875	76	6 117	1 227	6 682	42	920	-	50	969	-	0,0	0
	2019 г.(факт)	7 382	1 133	842	525	71	1	0	81	32	36	265	5 984	1 823	407	3 210	553	4 429	1 133	7 424	-42	0	-	346	963	-	0,0	0
	2020 г.(факт)	7 160	1 171	925	612	57	1	0	72	32	29	291	5 698	2 161	517	2 429	577	3 382	1 171	7 029	131	546	-	0	929	-	0,0	11
	2021 г.(план)	7 326	1 144	950	642	15	1	0	65	31	34	271	18	666	619	2 947	1 660	0	1 144	7 430	-104	0	-	0	0	-	0,0	0
Рубцовск	2018 г.(факт)	1 952	460	265	0	41	0	0	55	33	32	72	1 419	314	408	697	0	2 365	460	1 930	-22	0	-	0	180	34	6,6	0
	2019 г.(факт)	2 168	493	278	0	41	0	0	59	35	36	58	1 617	352	483	780	3	2 565	493	2 140	-28	0	-	0	155	28	1,9	0
	2020 г.(факт)	2 360	497	292	0	35	1	6	57	32	33	62	1 802	399	541	860	1	2 721	497	2 356	-5	0	-	0	155	28	0,8	10
	2021 г.(план)	2 343	471	290	0	8	0	0	59	25	37	47	1 825	370	408	1 045	2	0	0	2 393	50	0	-	61	144	27	0,0	0

(*) связанных с предотвращением влияния ухудшения экономической ситуации на развитие отраслей экономики, с профилактикой и устранением последствий распространения коронавирусной инфекции

Абсолютные показатели бюджетов муниципальных образований, млн. руб.

Муниципальное образование	Годы	ДО-ХОДЫ БЮДЖЕТА, всего	Налоговые доходы	НДФЛ	Доп. норматив по НДФЛ	Единый налог на вмененный доход	Патентная система налогообложения	Выпадающие доходы бюджета из-за мер поддержки предприятия в условиях пандемии на всех уровнях власти	Налог от упрощенной системы налогообложения	Налог на имущество физ. лиц	Земельный налог	Неналоговые доходы	Безвозмездные поступления	Дотации	Субсидии	Субвенции	Иные межбюджетные трансферты и прочие безвозмездные поступления	Сумма налогов, собираемых на территории муниципального образования в бюджете всех уровней (включая федеральный)	Сумма налогов, остающихся в муниципальном образовании после перечислений в бюджеты других уровней	Всего расходов	Результат исполнения бюджета (дефицит, профицит)	Кредиты организаций, привлекаемые для финансирования дефицита бюджета	Средняя процентная ставка привлекаемых кредитов	Бюджетные кредиты, привлекаемые в качестве источника финансирования дефицита бюджета	Муниципальный долг	Отношение объема муниципального долга к сумме собственных налоговых и неналоговых доходов	Прогнозируемая кредиторская задолженность	Бюджетные ассигнования, направленные на финансовое обеспечение мероприятий, (*)
Северск	2018 г.(факт)	4 250	902	647	371	42	1	0	46	29	117	198	3 150	1 243	423	1 268	216	4 245	902	4 266	-16	0	-	93	168	18	0,0	0
	2019 г.(факт)	4 536	971	704	418	45	1	0	57	33	108	161	3 405	1 227	598	1 300	280	3 548	971	4 604	-68	202	9	0	188	21	0,0	0
	2020 г.(факт)	4 680	1 005	748	447	38	1	24	57	30	108	120	3 555	1 389	499	1 342	324	2 974	1 005	4 724	-44	127	9	41	250	28	0,0	18
	2021 г.(план)	4 414	1 013	751	443	10	1	0	79	38	110	148	3 253	1 428	334	1 364	126	0	0	4 532	-118	173	9	0	320	35	0,0	0
Ханты-Мансийск	2018 г.(факт)	8 577	3 282	2 686	0	71	28	0	349	15	78	284	5 012	1 100	1 768	3 113	21	250 842	3 282	8 620	43	0	4	170	170	11	0,0	0
	2019 г.(факт)	9 451	3 507	2 855	0	69	27	0	378	23	95	278	5 666	1 155	1 988	3 448	92	19 060	3 507	9 294	157	0	3	180	950	66	0,0	0
	2020 г.(факт)	11 495	3 614	2 924	0	48	26	76	412	24	88	282	7 599	1 119	3 649	3 747	116	16 636	3 614	11 658	-163	0	2	150	950	64	0,0	79
	2021 г.(план)	9 747	3 811	3 156	0	11	28	0	403	29	97	174	5 761	0	1 854	3 822	86	0	0	9 947	-200	0	-	0	0	-	0,0	1

(*) связанных с предотвращением влияния ухудшения экономической ситуации на развитие отраслей экономики, с профилактикой и устранением последствий распространения коронавирусной инфекции

Абсолютные показатели бюджетов муниципальных образований, млн. руб.

Муниципальное образование	Годы	ДОХОДЫ БЮДЖЕТА, всего	Налоговые доходы	НДФЛ	Доп. норматив по НДФЛ	Единый налог на вмененный доход	Патентная система налогообложения	Выпадающие доходы бюджета из-за мер поддержки предпринимательства в условиях пандемии на всех уровнях власти	Налог от упрощенной системы налогообложения	Налог на имущество физ. лиц	Земельный налог	Неналоговые доходы	Безвозмездные поступления	Доходы	Субсидии	Субвенции	Иные межбюджетные трансферты и прочие безвозмездные поступления	Сумма налогов, собираемых на территории муниципального образования в бюджеты всех уровней (включая федеральный)	Сумма налогов, остающихся в муниципальном образовании после перечислений в бюджеты других уровней	Всего расходов	Результат исполнения бюджета (дефицит, профицит)	Кредиты организаций, привлекаемые для финансирования дефицита бюджета	Средняя процентная ставка привлекаемых кредитов	Бюджетные кредиты, привлекаемые в качестве источника финансирования дефицита бюджета	Муниципальный долг	Отношение объема муниципального долга к сумме собственных налоговых и неналоговых доходов	Прогнозная кредиторская задолженность	Бюджетные ассигнования, направленные на финансовое обеспечение мероприятий, (*)
4 группа																												
Анжеро-Судженск	2018 г. (факт)	3 235	488	354	225	33	1	0	21	7	38	93	2 654	743	195	1 379	262	2 879	488	3 172	63	0	-	-1	37	10	0,0	0
	2019 г. (факт)	3 670	574	425	273	36	1	0	27	10	39	52	3 045	821	330	1 535	277	6 054	574	3 729	-59	-13	9	42	66	19	0,0	0
	2020 г. (факт)	3 299	531	407	266	29	1	8	26	11	28	76	2 693	913	220	1 169	388	6 238	531	3 302	-2	0	-	-4	62	18	0,0	9
	2021 г. (план)	3 365	518	391	251	7	13	0	33	11	20	69	2 778	336	476	1 186	779	0	518	3 410	-45	34	-	-1	60	18	0,0	0
Арсеньев	2018 г. (факт)	1 238	616	484	0	46	1	0	0	21	45	66	556	45	97	411	1	0	1 231	6	0	0	-	38	83	42	0,0	0
	2019 г. (факт)	1 413	559	436	0	49	2	0	0	25	26	92	762	57	172	533	0	0	559	1 456	-43	100	8	0	127	59	0,0	0
	2020 г. (факт)	1 967	595	480	0	41	2	0	0	27	25	55	1 317	159	577	567	15	0	595	1 958	9	100	6	66	111	66	0,0	25
	2021 г. (план)	1 630	640	549	0	10	3	0	0	30	26	85	905	0	283	594	29	0	640	1 679	50	107	-	0	44	25	0,0	0
Горно-Алтайск	2018 г. (факт)	2 498	918	557	316	23	1	0	193	20	28	50	1 531	188	673	698	0	0	2 277	222	550	9	506	690	71	0,0	0	
	2019 г. (факт)	2 859	982	607	344	26	1	0	191	21	29	58	1 819	91	642	746	367	3 307	982	2 749	109	702	8	469	636	61	0,0	0
	2020 г. (факт)	2 593	990	625	356	21	1	0	180	20	26	39	1 564	180	433	763	318	3 139	990	2 561	32	628	6	519	612	60	0,0	0
	2021 г. (план)	2 226	1 019	610	348	7	15	0	200	22	37	23	1 184	0	345	799	169	0	2 539	0	585	-	86	595	57	0,0	0	
Искитим	2018 г. (факт)	1 763	469	350	130	33	3	0	0	45	16	124	1 171	111	400	646	15	1 387	469	1 782	-20	130	8	0	130	28	0,0	0
	2019 г. (факт)	1 850	500	361	122	30	3	0	7	20	50	96	1 254	122	426	698	7	1 324	500	1 861	-12	172	8	0	172	36	0,0	0
	2020 г. (факт)	1 850	580	430	184	26	3	0	10	19	57	83	1 118	86	276	739	42	1 490	580	1 746	104	160	6	0	160	-	0,0	0
	2021 г. (план)	1 816	484	363	89	7	3	0	11	20	44	48	1 284	208	268	799	9	0	484	1 856	-40	172	-	0	172	-	0,0	0
Когалым	2018 г. (факт)	5 064	1 765	1 508	0	44	12	0	129	20	24	342	2 957	55	319	1 673	910	25 564	1 765	4 766	298	0	-	0	0	-	0,0	0
	2019 г. (факт)	4 927	2 074	1 801	0	37	12	0	131	22	41	344	2 509	98	331	1 791	289	31 248	2 074	5 110	-184	0	-	0	0	-	0,0	0
	2020 г. (факт)	6 651	2 072	1 772	0	31	11	0	129	25	40	296	4 283	362	1 391	1 846	684	31 611	2 072	6 431	220	0	-	0	0	-	0,0	31
	2021 г. (план)	4 866	2 011	1 691	0	7	13	0	151	27	59	246	2 609	236	284	1 839	249	0	2 011	5 379	-513	0	-	0	0	-	0,0	8
Лесосибирск	2018 г. (факт)	2 025	408	311	0	28	2	0	0	14	13	154	1 463	352	262	853	-3	1 292	408	1 967	58	0	-	0	0	-	0,0	0
	2019 г. (факт)	2 358	435	329	0	32	2	0	0	14	13	154	1 769	396	481	880	11	1 414	435	2 191	168	0	-	0	0	-	0,0	0
	2020 г. (факт)	2 334	443	344	0	27	2	4	0	16	11	117	1 774	518	445	792	18	1 366	443	2 479	-145	0	-	0	0	-	0,0	7
	2021 г. (план)	2 510	509	361	0	4	2	0	67	17	12	98	1 903	477	397	878	151	1 508	509	2 613	-103	0	-	0	0	-	0,0	0
Магадан	2018 г. (факт)	6 427	2 385	1 740	0	217	5	0	254	21	39	201	3 840	1 075	207	2 272	102	7 443	2 385	6 505	-78	905	8	150	1 750	1	381,3	0
	2019 г. (факт)	7 401	2 628	1 896	0	201	6	0	281	25	42	209	4 581	1 336	183	2 582	480	10 642	2 628	7 557	-156	2 370	7	120	1 879	0	298,5	0
	2020 г. (факт)	8 360	2 847	2 056	0	176	8	0	338	27	53	290	5 222	1 331	382	2 865	594	14 714	2 833	8 388	-142	2 380	5	0	1 978	1	26,4	0
	2021 г. (план)	7 895	2 694	2 034	0	51	13	0	344	29	44	172	5 030	1 471	353	2 945	260	0	2 680	8 145	-250	1 380	-	361	1 741	1	0,0	0
Миусинск	2018 г. (факт)	2 069	339	242	0	28	1	0	0	12	16	73	1 657	338	350	972	0	1 594	339	2 053	16	0	-	30	30	7	0,0	0
	2019 г. (факт)	2 547	372	266	0	32	0	0	0	13	17	63	2 112	367	667	1 052	28	1 682	372	2 540	7	0	-	1	31	7	0,0	0
	2020 г. (факт)	2 665	405	295	0	29	0	9	0	17	16	57	2 203	494	695	996	20	1 912	405	2 644	20	0	-	20	20	4	0,0	12
	2021 г. (план)	2 502	486	309	0	5	3	0	74	24	17	54	1 963	467	491	1 005	0	0	486	2 522	20	0	-	61	61	11	0,0	0
Нягань	2018 г. (факт)	6 208	1 548	1 209	524	42	18	0	172	46	33	227	4 433	123	2 423	1 757	136	91 061	1 548	5 111	1 098	380	7	0	344	27	0,0	0
	2019 г. (факт)	5 783	1 171	792	98	35	15	0	195	42	63	227	4 385	799	1 482	1 878	415	111 580	1 171	7 060	-1 278	466	9	0	466	36	0,0	0
	2020 г. (факт)	6 190	1 093	702	7	24	13	0	202	42	57	185	4 912	1 040	1 594	1 985	294	60 606	1 093	6 124	66	120	7	0	458	36	0,0	43
	2021 г. (план)	4 903	1 041	687	8	0	20	0	187	33	62	151	3 711	804	700	2 077	131	0	1 041	5 079	-176	125	-	нет	523	44	0,0	4

(*) связанных с предотвращением влияния ухудшения экономической ситуации на развитие отраслей экономики, с профилактикой и устранением последствий распространения коронавирусной инфекции

Абсолютные показатели бюджетов муниципальных образований, млн. руб.

Муниципальное образование	Годы	ДОХОДЫ БЮДЖЕТА, всего	Налоговые доходы	НДФЛ	Доп. норматив по НДФЛ	Единый налог на вмененный доход	Патентная система налогообложения	Выпадающие доходы бюджета из-за мер поддержки предприятия в условиях пандемии на всех уровнях власти	Налог от упрощенной системы налогообложения	Налог на имущество физ. лиц	Земельный налог	Неналоговые доходы	Безвозмездные поступления	Дотации	Субсидии	Субвенции	Иные межбюджетные трансферты и прочие безвозмездные поступления	Сумма налогов, собираемых на территории муниципального образования в бюджеты всех уровней (включая федеральный)	Сумма налогов, остающихся в муниципальном образовании после перечислений в бюджеты других уровней	Всего расходов	Результат исполнения бюджета (дефицит, профицит)	Кредиты организаций, привлекаемые для финансирования дефицита бюджета	Средняя процентная ставка привлекаемых кредитов	Бюджетные кредиты, привлекаемые в качестве источника финансирования дефицита бюджета	Муниципальный долг	Отношение объема муниципального долга к сумме собственных налоговых и неналоговых доходов	Прогнозируемая кредиторская задолженность	Бюджетные ассигнования, направленные на финансовое обеспечение мероприятий, (*)
Салехард	2018 г.(факт)	7 043	1 680	1 297	0	70	3	0	202	15	64	297	5 066	1 619	1 317	2 140	0	7 971	1 680	7 027	16	0	-	0	0	-	0,0	0
	2019 г.(факт)	9 782	1 667	1 274	0	64	3	0	214	16	64	289	7 825	2 089	3 267	2 370	109	15 816	1 667	9 517	265	0	-	0	0	-	0,0	0
	2020 г.(факт)	11 367	1 935	1 524	0	48	4	38	243	20	65	189	9 242	2 339	4 116	2 628	138	17 809	1 935	10 601	765	0	-	0	0	-	0,0	57
	2021 г.(план)	10 055	1 733	1 366	0	13	4	0	233	17	65	193	8 128	2 246	3 749	2 057	75	0	1 733	10 326	-272	0	-	0	0	-	0,0	10
Саяногорск	2018 г.(факт)	1 661	652	506	337	26	1	0	0	25	78	62	947	35	187	723	1	6 218	652	1 708	-47	185	10,1-13,4	74	259	36	53,5	0
	2019 г.(факт)	1 469	643	528	352	27	1	0	0	25	43	59	784	35	102	645	4	6 799	643	1 444	43	190	9-10,2	46	236	34	116,9	0
	2020 г.(факт)	1 696	705	562	370	23	1	0	0	36	68	57	933	24	93	779	37	0	705	1 691	5	162	9-10,3	46	208	27	106,1	0
	2021 г.(план)	1 633	700	577	381	7	1	0	0	32	67	55	878	19	107	753	0	0	700	1 693	-60	150	7-8,9	43	193	26	0,0	0

(*) связанных с предотвращением влияния ухудшения экономической ситуации на развитие отраслей экономики, с профилактикой и устранением последствий распространения коронавирусной инфекции

Абсолютные показатели бюджетов муниципальных образований, млн. руб.

Муниципальное образование	Годы	ДОХОДЫ БЮДЖЕТА, всего	Налоговые доходы	НДФЛ	Доп. норматив по НДФЛ	Единый налог на вмененный доход	Патентная система налогообложения	Выпадающие доходы бюджета из-за мер поддержки предпринимательства в условиях пандемии на всех уровнях власти	Налог от упрощенной системы налогообложения	Налог на имущество физ. лиц	Земельный налог	Неналоговые доходы	Безвозмездные поступления	Дотации	Субсидии	Субвенции	Иные межбюджетные трансферты и прочие безвозмездные поступления	Сумма налогов, собираемых на территории муниципального образования в бюджеты всех уровней (включая федеральный)	Сумма налогов, остающихся в муниципальном образовании после перечислений в бюджеты других уровней	Всего расходов	Результат исполнения бюджета (дефицит, профицит)	Кредиты организаций, привлекаемые для финансирования дефицита бюджета	Средняя процентная ставка привлекаемых кредитов	Бюджетные кредиты, привлекаемые в качестве источника финансирования дефицита бюджета	Муниципальный долг	Отношение объема муниципального долга к сумме собственных налоговых и неналоговых доходов	Прогнозная кредиторская задолженность	Бюджетные ассигнования, направленные на финансовое обеспечение мероприятий, (*)
5 группа																												
Абаза	2018 г.(факт)	419	109	90	71	4	0	0	0	2	9	9	300	14	124	162	0	0	109	418	0	0	-	0	8	17	77,1	0
	2019 г.(факт)	389	121	104	81	5	0	0	0	2	6	13	254	52	38	162	2	0	121	388	1	0	-	0	8	15	113,6	0
	2020 г.(факт)	462	141	121	95	4	0	0	0	3	8	8	312	40	88	179	5	0	141	459	2	0	-	0	8	14	79,6	2
	2021 г.(план)	416	136	118	93	1	0	0	2	2	6	9	282	12	64	194	11	0	136	590	-174	0	-	0	8	15	0,0	0
Березовский	2018 г.(факт)	1 737	327	252	147	14	0	0	9	6	25	56	1 354	585	80	689	1	2 111	327	1 731	5	56	9	45	46	19	-	0
	2019 г.(факт)	1 804	318	235	136	13	0	0	11	7	31	37	1 449	654	58	752	0	2 006	318	1 815	-10	49	8	30	57	26	-	0
	2020 г.(факт)	1 765	347	236	150	11	0	0	9	8	22	41	1 418	730	142	534	10	1 539	347	1 776	-11	74	6	0	69	35	-	7
	2021 г.(план)	1 570	345	274	174	3	0	0	16	8	22	49	1 176	213	141	673	24	0	345	1 581	-11	91	4	50	80	36	-	10
Боготол	2018 г.(факт)	663	127	106	0	10	0	0	0	3	2	25	511	76	115	318	1	376	127	659	4	0	-	0	0	-	0,0	0
	2019 г.(факт)	775	135	112	0	11	0	0	0	3	3	23	616	90	181	337	2	399	135	759	16	0	-	0	0	-	0,0	0
	2020 г.(факт)	746	136	114	0	10	0	0	0	3	2	15	596	164	134	283	15	427	136	763	-16	0	-	0	0	-	0,0	0
	2021 г.(план)	975	151	124	0	2	0	0	14	3	3	19	805	190	282	320	14	457	151	991	-15	0	-	10	0	-	0,0	0
Бородино	2018 г.(факт)	631	129	99	0	5	0	0	0	2	8	26	476	58	145	267	6	646	129	617	13	10	10	0	0	8	0,0	0
	2019 г.(факт)	737	143	114	0	5	0	0	0	3	7	38	556	62	199	293	3	674	143	738	-1	0	-	0	0	-	0,0	0
	2020 г.(факт)	616	151	108	0	5	0	1	0	2	8	23	442	131	69	234	8	706	151	623	-7	20	7	0	0	3	0,0	0
	2021 г.(план)	610	187	133	0	1	0	0	16	3	8	17	405	131	39	231	4	0	187	625	-15	31	7	0	0	13	0,0	0
Губкинский	2018 г.(факт)	4 017	704	511	0	32	2	0	114	8	19	90	3 223	1 414	870	972	48	8 683	704	4 084	-67	0	-	0	0	-	0,0	0
	2019 г.(факт)	5 391	790	586	0	30	2	0	125	7	21	97	4 503	1 748	1 647	1 062	65	11 409	790	5 390	1	0	-	0	0	-	0,0	0
	2020 г.(факт)	6 861	872	660	0	19	2	141	148	9	15	124	5 866	2 016	2 547	1 265	38	13 417	872	6 561	-299	0	-	0	0	-	0,0	38
	2021 г.(план)	5 573	701	550	0	4	1	0	107	5	15	73	4 799	2 146	1 619	1 000	33	14 809	701	0	0	0	-	0	0	-	0,0	0
Дивногорск	2018 г.(факт)	924	263	129	0	7	0	0	0	7	36	87	575	5	173	394	0	0	263	976	-25	0	-	19	0	7	0,0	0
	2019 г.(факт)	1 284	321	149	0	9	1	0	0	8	40	95	868	14	431	422	0	0	321	1 248	36	0	-	0	0	1	0,0	0
	2020 г.(факт)	1 393	459	164	0	7	1	0	0	8	38	88	847	7	470	379	14	0	459	1 202	192	0	-	0	0	1	0,0	3
	2021 г.(план)	1 368	477	156	0	2	1	0	29	8	34	77	813	12	369	416	17	0	477	1 576	-215	0	-	0	0	-	0,0	1
Заринск	2018 г.(факт)	723	241	116	0	23	0	0	25	14	53	50	432	19	160	253	0	2 180	241	724	1	0	-	0	0	-	0,0	0
	2019 г.(факт)	730	276	124	0	25	0	0	35	15	54	40	414	20	99	295	0	1 747	276	727	7	0	-	0	0	-	0,0	0
	2020 г.(факт)	822	277	130	0	21	0	0	35	15	52	40	506	30	159	315	1	1 574	277	830	7	0	-	0	0	-	0,0	0
	2021 г.(план)	980	258	134	0	6	0	0	37	5	51	39	683	22	281	380	0	0	0	983	4	0	-	0	0	-	0,0	0
Зея	2018 г.(факт)	908	332	276	188	22	6	0	4	10	11	18	558	202	48	314	0	2 049	332	910	2	87	8	0	58	37	0,0	0
	2019 г.(факт)	993	344	277	197	23	8	0	7	12	12	18	630	61	226	344	0	2 213	344	1 002	-9	0	8	0	58	36	0,0	0
	2020 г.(факт)	1 151	481	421	313	20	3	-10	6	12	11	20	650	145	111	391	2	2 324	481	1 133	-18	28	7	0	58	32	0,0	9
	2021 г.(план)	1 231	463	409	306	6	7	0	6	14	12	16	752	115	155	483	0	0	0	1 251	21	27	7	0	58	35	0,0	0
Зима	2018 г.(факт)	1 079	205	128	0	11	0	0	11	17	16	19	857	155	258	443	0	635	205	1 049	30	0	-	0	63	28	18,3	0
	2019 г.(факт)	1 163	205	141	0	11	0	0	13	3	13	15	946	157	235	550	4	625	205	1 160	4	0	-	0	5	2	31,6	0
	2020 г.(факт)	1 298	190	137	0	11	0	0	11	1	11	15	1 093	143	389	554	10	650	190	1 299	-2	0	-	0	13	6	64,7	0
	2021 г.(план)	1 266	183	134	0	2	0	0	12	3	12	11	1 073	117	390	541	24	655	183	1 285	-19	22	-	0	12	6	73,0	0

(*) связанных с предотвращением влияния ухудшения экономической ситуации на развитие отраслей экономики, с профилактикой и устранением последствий распространения коронавирусной инфекции

Абсолютные показатели бюджетов муниципальных образований, млн. руб.

Муниципальное образование	Годы	ДОХОДЫ БЮДЖЕТА, всего	Налоговые доходы	НДФЛ	Доп. норматив по НДФЛ	Единый налог на вмененный доход	Патентная система налогообложения	Выпадающие доходы бюджета из-за мер поддержки предпринимательства в условиях пандемии на всех уровнях власти	Налог от упрощенной системы налогообложения	Налог на имущество физ. лиц	Земельный налог	Неналоговые доходы	Безвозмездные поступления	Дотации	Субсидии	Субвенции	Иные межбюджетные трансферты и прочие безвозмездные поступления	Сумма налогов, собираемых на территории муниципального образования в бюджеты всех уровней (включая федеральный)	Сумма налогов, остающихся в муниципальном образовании после перечислений в бюджеты других уровней	Всего расходов	Результат исполнения бюджета (дефицит, профицит)	Кредиты организаций, привлекаемые для финансирования дефицита бюджета	Средняя процентная ставка привлекаемых кредитов	Бюджетные кредиты, привлекаемые в качестве источника финансирования дефицита бюджета	Муниципальный долг	Отношение объема муниципального долга к сумме собственных налоговых и неналоговых доходов	Прогнозная кредиторская задолженность	Бюджетные ассигнования, направленные на финансовое обеспечение мероприятий, (*)
Иланский	2018 г.(факт)	73	38	31	0	0	0	0	0	2	3	5	30	2	21	1	6	0	0	70	3	0	-	0	0	-	0,0	0
	2019 г.(факт)	181	40	34	0	0	0	0	0	2	3	6	135	2	92	1	39	0	0	185	-4	0	-	0	0	-	0,0	0
	2020 г.(факт)	144	40	34	0	0	0	0	0	2	3	6	98	2	78	1	18	0	0	139	5	0	-	0	0	-	0,0	0
	2021 г.(план)	203	41	36	0	0	0	0	0	2	2	8	152	2	133	1	15	0	0	212	-9	0	-	0	0	-	0,0	0
Корсаков	2018 г.(факт)	4 451	786	419	0	45	2	0	152	7	21	96	3 570	1 000	1 438	176	956	2 449	786	4 459	-8	0	-	130	119	14	0,0	0
	2019 г.(факт)	7 655	864	449	0	39	3	0	187	7	21	120	6 671	1 471	3 720	186	1 295	2 812	864	7 752	-97	0	-	160	159	16	0,0	0
	2020 г.(факт)	6 593	871	473	0	35	5	0	175	8	25	151	5 572	1 129	2 624	233	1 586	2 787	871	6 765	-172	0	-	220	255	25	0,0	0
	2021 г.(план)	6 214	898	503	0	3	4	0	209	7	24	95	5 221	1 008	2 864	223	1 127	2 887	898	6 313	-99	0	-	220	137	14	0,0	0
Мирный	2018 г.(факт)	1 103	492	353	0	0	0	0	0	12	126	110	501	0	31	0	469	0	0	1 028	75	0	-	0	0	-	0,0	0
	2019 г.(факт)	1 145	501	363	0	0	0	0	0	10	127	77	567	0	31	1	535	0	0	1 059	87	0	-	0	0	-	0,0	0
	2020 г.(факт)	771	455	333	0	0	0	0	0	10	111	89	227	4	71	5	147	0	0	998	227	0	-	0	0	-	0,0	0
	2021 г.(план)	963	459	334	0	0	0	0	0	10	114	80	425	0	45	2	378	0	0	980	17	0	-	0	0	-	0,0	0
Муравленко	2018 г.(факт)	4 908	534	353	0	24	1	0	114	13	6	148	4 225	1 697	1 059	1 437	0	0	534	4 843	65	0	-	0	0	-	0,0	0
	2019 г.(факт)	6 213	503	340	0	21	1	0	100	12	5	134	5 575	2 132	1 898	1 521	19	0	503	6 206	7	0	-	0	0	-	0,0	0
	2020 г.(факт)	6 944	523	351	0	15	2	8	105	14	13	92	6 329	2 159	2 271	1 777	64	0	523	6 745	199	0	-	0	0	-	0,0	0
	2021 г.(план)	6 501	414	298	0	3	1	0	70	8	10	92	5 995	2 344	2 248	1 288	34	0	414	6 581	-80	0	-	0	0	-	0,0	0
Обь	2018 г.(факт)	937	364	309	0	16	1	0	0	2	30	29	544	0	271	225	47	2 092	364	929	-7	0	-	0	0	-	0,0	0
	2019 г.(факт)	1 170	419	355	0	15	0	0	7	3	31	44	708	0	287	255	165	2 851	419	1 148	-23	0	-	0	0	-	0,0	0
	2020 г.(факт)	880	399	339	0	12	1	4	8	2	23	39	442	0	117	278	47	2 337	399	915	35	20	7	0	20	5	23,0	0
	2021 г.(план)	949	395	332	0	3	1	0	13	3	30	64	490	0	140	302	48	0	0	1 005	56	0	-	0	0	-	0,0	0
Оха	2018 г.(факт)	2 790	697	494	283	23	0	0	76	4	4	85	2 008	445	571	163	853	2 327	697	2 887	-96	0	-	-	0	-	0,0	0
	2019 г.(факт)	3 702	731	488	279	25	1	0	93	3	4	65	2 906	808	846	164	1 092	2 196	731	3 585	118	0	-	-	0	-	0,0	0
	2020 г.(факт)	3 989	734	486	278	21	1	7	109	4	4	59	3 196	707	1 243	179	1 081	2 364	734	4 186	-197	0	-	-	0	-	0,0	2
	2021 г.(план)	3 537	751	505	289	1	1	2	126	4	5	61	2 725	582	1 156	190	797	2 376	751	3 619	-81	0	-	-	0	-	0,0	0
Поронайск	2018 г.(факт)	3 349	446	202	116	28	3	0	72	2	9	56	2 847	614	984	151	1 098	1 021	446	3 248	100	0	-	-	0	-	0,0	0
	2019 г.(факт)	5 441	521	226	129	25	2	0	96	3	9	80	4 840	885	2 583	164	1 207	1 194	521	5 116	324	0	-	-	0	-	0,0	0
	2020 г.(факт)	4 260	452	204	117	24	3	0	95	4	13	61	3 746	732	1 474	167	1 374	1 076	452	4 371	-112	0	-	-	0	-	0,0	0
	2021 г.(план)	2 886	477	231	132	6	3	0	98	3	11	38	2 370	568	997	163	643	1 097	477	3 371	-485	0	-	-	0	-	0,0	0
Пыть-Ях	2018 г.(факт)	5 342	843	604	368	604	3	0	121	13	53	442	4 057	351	2 252	1 215	26	0	843	3 964	-1 379	43	11	98	176	19	0,0	0
	2019 г.(факт)	2 996	1 003	754	497	30	2	0	119	25	55	303	1 690	471	425	1 331	290	0	1 003	4 048	1 051	119	8	0	119	15	0,0	0
	2020 г.(факт)	4 650	1 096	807	530	25	2	15	142	25	57	253	3 300	432	1 154	1 482	118	0	1 096	4 615	-35	80	8	50	130	16	0,0	31
	2021 г.(план)	3 821	1 061	818	534	14	2	0	120	17	53	216	2 543	347	729	1 466	1	0	0	3 922	102	152	7	-50	102	14		0
Саянск	2018 г.(факт)	1 568	297	192	0	15	0	0	16	33	24	98	1 173	84	530	558	1	2 416	297	1 556	12	30	10	0	116	29	0,0	0
	2019 г.(факт)	1 851	297	209	0	15	0	0	16	-4	32	133	1 421	95	680	641	6	2 658	297	1 856	-4	30	8	0	116	27	6,5	0
	2020 г.(факт)	2 038	306	209	0	14	0	0	16	5	21	92	1 640	75	830	627	111	1 994	306	2 031	7	30	7	0	115	29	38,0	0
	2021 г.(план)	1 859	304	222	0	2	0	0	26	6	22	101	1 454	41	817	596	0	0	0	1 881	-22	15	7	0	80	20	0,0	0

(*) связанных с предотвращением влияния ухудшения экономической ситуации на развитие отраслей экономики, с профилактикой и устранением последствий распространения коронавирусной инфекции

Абсолютные показатели бюджетов муниципальных образований, млн. руб.

Муниципальное образование	Годы	ДОХОДЫ БЮДЖЕТА, всего	Налоговые доходы	НДФЛ	Доп. норматив по НДФЛ	Единый налог на вмененный доход	Патентная система налогообложения	Выпадающие доходы бюджета из-за мер поддержки предпринимательства в условиях пандемии на всех уровнях власти	Налог от упрощенной системы налогообложения	Налог на имущество физ. лиц	Земельный налог	Неналоговые доходы	Безвозмездные поступления	Дотации	Субсидии	Субвенции	Иные межбюджетные трансферты и прочие безвозмездные поступления	Сумма налогов, собираемых на территории муниципального образования в бюджеты всех уровней (включая федеральный)	Сумма налогов, остающихся в муниципальном образовании после перечислений в бюджеты других уровней	Всего расходов	Результат исполнения бюджета (дефицит, профицит)	Кредиты организаций, привлекаемые для финансирования дефицита бюджета	Средняя процентная ставка привлекаемых кредитов	Бюджетные кредиты, привлекаемые в качестве источника финансирования дефицита бюджета	Муниципальный долг	Отношение объема муниципального долга к сумме собственных налоговых и неналоговых доходов	Прогнозная кредиторская задолженность	Бюджетные ассигнования, направленные на финансовое обеспечение мероприятий, (*)
Свирск	2018 г.(факт)	831	66	37	0	4	0	0	4	2	13	26	739	131	375	233	0	0	66	837	-6	0	-	7	13	15	5,5	0
	2019 г.(факт)	934	67	39	0	4	0	0	3	3	13	23	844	145	447	252	1	0	67	930	3	0	-	0	11	12	9,6	0
	2020 г.(факт)	1 430	71	42	0	4	0	0	4	2	13	19	1 340	178	825	261	76	0	71	1 427	4	0	-	0	8	9	22,9	0
	2021 г.(план)	814	70	41	0	1	0	0	5	3	14	24	721	142	317	247	14	0	70	815	-1	0	-	0	0	-	0,0	0
Северобайкальск	2018 г.(факт)	974	194	147	0	20	0	0	12	2	6	52	728	55	397	230	57	0	194	946	28	0	-	6	6	3	0,0	0
	2019 г.(факт)	1 040	213	162	0	21	0	0	14	2	6	62	765	60	424	242	42	0	213	1 056	-17	8	8	19	27	14	0,0	0
	2020 г.(факт)	904	229	173	0	18	0	6	20	3	7	52	623	76	267	256	24	0	229	892	12	10	6	20	20	10	0,0	3
	2021 г.(план)	1 011	220	175	0	5	0	0	22	3	6	39	752	95	330	252	94	0	220	1 066	-55	25	6	0	25	13	0,0	0
Сорск	2018 г.(факт)	341	116	101	76	2	0	0	0	1	7	18	207	11	55	142	0	0	116	343	-2	0	-	0	12	20	12,8	0
	2019 г.(факт)	310	116	103	75	2	0	0	0	2	5	18	175	21	25	127	1	0	116	310	0	0	-	0	12	20	30,1	0
	2020 г.(факт)	367	104	90	65	2	0	0	0	3	5	11	252	35	62	153	3	0	104	360	7	0	-	0	12	23	36,8	0
	2021 г.(план)	360	103	92	67	0	0	0	0	2	5	17	240	24	53	162	0	0	103	476	-116	6	-	6	12	22	0,0	0
Спасск-Дальний	2018 г.(факт)	859	242	146	75	38	0	0	0	10	33	71	545	169	46	339	1	0	242	854	6	85	0	12	224	1	9,3	0
	2019 г.(факт)	1 401	357	265	186	35	1	0	0	13	27	42	1 003	241	308	454	0	0	357	1 324	77	34	0	21	185	1	0,0	0
	2020 г.(факт)	1 403	390	304	218	27	1	22	0	17	26	48	965	207	273	473	12	0	3 905	1 389	14	34	0	24	153	1	0,0	2
	2021 г.(план)	1 234	477	411	324	7	1	0	2	19	21	25	731	0	149	559	24	0	477	1 266	-32	46	-	0	153	1	0,0	0
Тонки	2018 г.(факт)	1 801	271	183	115	14	0	0	11	5	27	43	1 488	606	76	799	0	0	271	1 773	27	0	-	0	0	-	0,0	0
	2019 г.(факт)	1 966	308	222	147	12	0	0	13	5	22	41	1 617	562	151	895	0	0	308	2 012	-46	0	-	0	0	5	0,0	0
	2020 г.(факт)	1 911	298	216	142	11	0	4	10	5	23	45	1 568	575	258	713	0	0	298	1 911	0	0	-	0	0	5	0,0	0
	2021 г.(план)	1 543	305	222	148	3	0	0	14	5	23	39	1 198	324	108	733	30	0	305	1 552	-10	0	5	0	0	10	0,0	0
Удачный	2018 г.(факт)	232	138	117	0	0	0	0	0	2	18	34	59	0	21	3	35	0	0	273	0	0	-	0	0	-	0,0	0
	2019 г.(факт)	246	159	138	0	0	0	0	0	2	19	32	55	0	6	3	46	0	0	231	0	0	-	0	0	-	0,0	0
	2020 г.(факт)	213	151	129	0	0	0	0	0	2	19	33	29	0	13	4	11	0	0	228	0	0	-	0	0	-	0,0	0
	2021 г.(план)	240	164	129	0	0	0	0	0	2	32	34	42	0	40	4	-1	0	0	271	0	0	-	0	0	-	0,0	0
Шарыпово	2018 г.(факт)	1 195	173	110	0	23	1	0	0	13	12	30	993	250	190	551	3	0	0	1 188	7	0	-	0	0	-	0,0	0
	2019 г.(факт)	1 285	184	119	0	24	1	0	0	15	11	25	1 075	274	213	591	0	0	0	1 275	10	0	-	0	0	-	0,0	0
	2020 г.(факт)	1 333	194	134	0	20	0	0	0	13	12	26	1 113	392	193	519	13	0	0	1 318	15	0	-	0	0	-	0,0	0
	2021 г.(план)	1 326	247	133	0	6	2	0	61	16	13	20	1 060	386	98	576	0	0	0	1 326	0	0	-	0	0	-	0,0	9

(*) связанных с предотвращением влияния ухудшения экономической ситуации на развитие отраслей экономики, с профилактикой и устранением последствий распространения коронавирусной инфекции

Абсолютные показатели бюджетов муниципальных образований, млн. руб.

Муниципальное образование	Годы	ДОХОДЫ БЮДЖЕТА, всего	Налоговые доходы	НДФЛ	Доп. норматив по НДФЛ	Единый налог на вмененный доход	Патентная система налогообложения	Выпадающие доходы бюджета из-за мер поддержки предприятия в условиях пандемии на всех уровнях власти	Налог от упрощенной системы налогообложения	Налог на имущество физ. лиц	Земельный налог	Неналоговые доходы	Безвозмездные поступления	Дотации	Субсидии	Субвенции	Иные межбюджетные трансферты и прочие безвозмездные поступления	Сумма налогов, собираемых на территории муниципального образования в бюджеты всех уровней (включая федеральный)	Сумма налогов, остающихся в муниципальном образовании после перечислений в бюджеты других уровней	Всего расходов	Результат исполнения бюджета (дефицит, профицит)	Кредиты организаций, привлекаемые для финансирования дефицита бюджета	Средняя процентная ставка привлекаемых кредитов	Бюджетные кредиты, привлекаемые в качестве источника финансирования дефицита бюджета	Муниципальный долг	Отношение объема муниципального долга к сумме собственных налоговых и неналоговых доходов	Прочечная кредиторская задолженность	Бюджетные ассигнования, направленные на финансовое обеспечение мероприятий, (*)
---------------------------	------	-----------------------	------------------	------	-----------------------	---------------------------------	-----------------------------------	--	---	-----------------------------	-----------------	--------------------	---------------------------	---------	----------	-----------	---	---	---	----------------	--	---	---	--	--------------------	---	--------------------------------------	---

(*) связанных с предотвращением влияния ухудшения экономической ситуации на развитие отраслей экономики, с профилактикой и устранением последствий распространения коронавирусной инфекции

Абсолютные показатели бюджетов муниципальных образований, млн. руб.

Муниципальное образование	Годы	ДОХОДЫ БЮДЖЕТА, всего	Налоговые доходы	НДФЛ	Доп. норматив по НДФЛ	Единый налог на вмененный доход	Патентная налоговая система обложения	Выпадающие доходы бюджета из-за мер поддержки предпринимательства в условиях пандемии на всех уровнях власти	Налог от упрощенной системы налогообложения	Налог на имущество физ. лиц	Земельный налог	Неналоговые доходы	Безвозмездные поступления	Доходы	Субсидии	Субвенции	Иные межбюджетные трансферты и прочие безвозмездные поступления	Сумма налогов, собираемых на территории муниципального образования в бюджеты всех уровней (включая федеральный)	Сумма налогов, остающихся в муниципальном образовании после перечислений в бюджеты других уровней	Всего расходов	Результат исполнения бюджета (дефицит, профицит)	Кредиты организаций, привлекаемые для финансирования дефицита бюджета	Средняя процентная ставка привлекаемых кредитов	Бюджетные кредиты, привлекаемые в качестве источника финансирования дефицита бюджета	Муниципальный долг	Отношение объема муниципального долга к сумме собственных налоговых и неналоговых доходов	Прогнозная кредиторская задолженность	Бюджетные ассигнования, направленные на финансовое обеспечение мероприятий, (*)
6 группа																												
Байкальское ГП	2018 г.(факт)	196	29	12	0	0	0	0	0	2	10	23	144	63	80	1	0	174	29	212	-16	0	-	39	39	76	3,5	0
	2019 г.(факт)	388	26	12	0	0	0	0	0	2	7	16	346	81	131	1	132	182	26	351	-37	0	-	0	0	-	5,0	0
	2020 г.(факт)	680	28	12	0	0	0	0	0	2	8	47	605	77	208	1	319	187	28	706	-26	0	-	0	0	-	9,8	0
	2021 г.(план)	517	29	12	0	0	0	0	0	2	8	28	460	48	361	1	51	0	29	534	-17	0	-	6	6	10	0,0	0
Ванино	2018 г.(факт)	131	98	62	0	0	0	0	11	4	7	8	26	1	19	0	6	0	98	138	0	0	-	0	0	-	0,0	0
	2019 г.(факт)	152	116	81	0	0	0	0	12	4	6	10	26	1	18	0	8	0	116	149	0	0	-	0	0	-	0,0	0
	2020 г.(факт)	163	115	77	0	0	0	0	12	4	7	6	43	1	37	0	5	0	115	167	0	0	-	0	0	-	0,0	0
	2021 г.(план)	129	116	79	0	0	0	0	12	4	7	10	4	1	3	0	0	0	116	141	0	0	-	0	0	-	0,0	0
Дудинка	2018 г.(факт)	918	252	232	0	0	0	0	17	3	107	559	0	0	6	552	10 278	252	899	20	0	-	0	52	14	0,0	-	
	2019 г.(факт)	991	282	261	0	0	0	0	18	3	94	616	0	0	7	608	7 241	282	946	45	0	-	0	24	6	0,0	-	
	2020 г.(факт)	988	256	241	0	0	0	0	11	3	98	634	0	0	8	626	6 581	256	1 008	-20	0	-	0	24	7	0,0	-	
	2021 г.(план)	1 064	332	320	0	0	0	0	9	3	95	637	0	0	7	630	0	332	1 073	-8	0	-	0	24	6	0,0	-	
Железногорск-Илимский	2018 г.(факт)	155	86	67	0	0	0	0	3	12	38	30	0	30	0	0	0	0	141	14	0	0	6	6	6	0,0	0	
	2019 г.(факт)	271	111	73	0	0	0	0	4	30	32	127	0	126	0	0	0	0	250	21	0	-	0	0	-	0,0	0	
	2020 г.(факт)	360	95	68	0	0	0	0	9	15	27	238	0	181	0	57	0	0	362	-2	0	0	5	5	4	0,0	0	
	2021 г.(план)	370	105	69	0	0	0	0	7	24	27	238	0	237	0	0	0	0	409	-39	11	-	0	5	4	0,0	0	
Игарка	2018 г.(факт)	424	31	29	0	0	0	0	2	0	7	387	24	5	1	357	0	31	419	5	0	-	0	0	-	0,0	0	
	2019 г.(факт)	308	31	29	0	0	0	0	2	0	7	271	24	0	1	238	0	31	306	2	0	-	0	0	-	0,0	0	
	2020 г.(факт)	321	36	34	0	0	0	0	1	0	7	277	24	0	1	253	0	36	315	6	0	-	0	0	-	24,5	0	
	2021 г.(план)	320	38	36	0	0	0	0	1	0	8	274	26	0	1	248	0	38	320	0	0	-	0	0	-	0,0	0	
Колпашево	2018 г.(факт)	260	62	40	0	0	0	0	5	11	16	181	47	0	6	132	0	0	266	-7	0	-	0	0	-	0,0	0	
	2019 г.(факт)	337	65	42	0	0	0	0	5	11	31	241	46	0	7	189	0	0	333	4	0	-	0	0	-	0,0	0	
	2020 г.(факт)	310	67	45	0	0	0	0	4	11	13	230	49	0	6	175	0	0	318	-8	0	-	0	0	-	0,0	0	
	2021 г.(план)	179	68	44	0	0	0	0	4	12	19	57	49	0	0	42	0	0	179	0	0	-	0	0	-	0,0	0	
Кольвань	2018 г.(факт)	170	34	13	0	0	0	0	2	15	9	127	12	21	1	67	232	34	167	3	0	-	0	0	-	0,0	0	
	2019 г.(факт)	195	38	16	0	0	0	0	2	15	5	100	16	7	1	79	262	38	198	2	12	10	10	12	28	0,0	0	
	2020 г.(факт)	126	39	17	0	0	0	0	3	15	5	82	16	55	1	10	275	39	141	19	12	10	10	12	27	0,0	0	
	2021 г.(план)	86	38	17	0	0	0	0	2	14	3	45	14	30	1	1	0	38	89	3	12	10	10	12	29	0,0	0	
Линевое	2018 г.(факт)	241	44	26	0	0	0	0	2	15	6	191	15	41	1	135	44	44	220	0	0	-	0	0	-	0,0	0	
	2019 г.(факт)	155	46	29	0	0	0	0	3	13	12	96	15	24	1	68	46	46	164	0	0	-	0	0	-	0,0	0	
	2020 г.(факт)	123	46	29	0	0	0	0	5	12	31	46	15	31	1	2	46	46	135	0	0	-	0	0	-	0,0	0	
	2021 г.(план)	621	47	30	0	0	0	0	4	12	5	569	14	553	1	1	47	47	0	0	0	-	0	0	-	0,0	0	

(*) связанных с предотвращением влияния ухудшения экономической ситуации на развитие отраслей экономики, с профилактикой и устранением последствий распространения коронавирусной инфекции

Абсолютные показатели бюджетов муниципальных образований, млн. руб.

Муниципальное образование	Годы	ДОХОДЫ БЮДЖЕТА, всего	Налоговые доходы	НДФЛ	Доп. норматив по НДФЛ	Единый налог на вмененный доход	Патентная система налогообложения	Выпадающие доходы бюджета из-за мер поддержки предпринимательства в условиях пандемии на всех уровнях власти	Налог от упрощенной системы налогообложения	Налог на имущество физ. лиц	Земельный налог	Неналоговые доходы	Безвозмездные поступления	Дотации	Субсидии	Субвенции	Иные межбюджетные трансферты и прочие безвозмездные поступления	Сумма налогов, собираемых на территории муниципального образования в бюджете всех уровней (включая федеральный)	Сумма налогов, остающихся в муниципальном образовании после перечислений в бюджеты других уровней	Всего расходов	Результат исполнения бюджета (дефицит, профицит)	Кредиты организаций, привлекаемые для финансирования дефицита бюджета	Средняя процентная ставка привлекаемых кредитов	Бюджетные кредиты, привлекаемые в качестве источника финансирования дефицита бюджета	Муниципальный долг	Отношение объема муниципального долга к сумме собственных налоговых и неналоговых доходов	Прогнозируемая кредиторская задолженность	Бюджетные ассигнования, направленные на финансовое обеспечение мероприятий, (*)
Лучегорск	2018 г.(факт)	88	62	47	0	0	0	0	0	6	7	11	15	0	15	0	0	0	62	100	-11	0	-	0	0	-	0,0	0
	2019 г.(факт)	129	67	52	0	0	0	0	0	7	6	12	50	0	49	0	0	0	67	130	-1	0	-	0	0	-	0,0	0
	2020 г.(факт)	147	68	52	0	0	0	0	0	8	6	11	68	11	56	0	1	0	68	145	2	0	-	0	0	-	0,0	0
	2021 г.(план)	157	69	53	0	0	0	0	0	6	7	11	78	11	55	0	12	0	69	159	-2	0	-	0	0	-	0,0	0
Усть-Кут	2018 г.(факт)	604	257	179	0	0	0	0	0	24	40	72	275	34	189	1	51	5 209	257	578	26	0	-	0	0	-	0,0	0
	2019 г.(факт)	585	283	205	0	0	0	0	0	22	40	74	228	35	178	0	15	6 783	283	609	-24	0	-	0	0	-	0,0	0
	2020 г.(факт)	667	305	233	0	0	0	0	0	22	37	54	308	33	270	1	5	4 273	305	647	20	9	7	0	9	0	0,0	0
2021 г.(план)	835	279	218	0	0	0	0	0	7	38	46	511	28	482	1	0	0	0	912	-76	21	7	0	30	0	0,0	0	
Шелехов	2018 г.(факт)	353	163	92	0	0	0	0	0	20	47	50	140	7	46	0	87	2 729	163	363	-10	0	-	12	35	0	8,2	0
	2019 г.(факт)	629	170	98	0	0	0	0	0	20	46	42	417	5	403	0	8	3 016	170	636	-7	0	-	13	48	0	0,0	0
	2020 г.(факт)	671	160	101	0	0	0	2	0	13	41	38	473	11	296	0	166	1 481	160	679	-8	0	-	12	24	0	0,0	0
2021 г.(план)	424	160	103	0	0	0	0	0	7	44	27	238	3	234	0	1	0	160	445	-20	0	-	0	24	0	0,0	0	

(*) связанных с предотвращением влияния ухудшения экономической ситуации на развитие отраслей экономики, с профилактикой и устранением последствий распространения коронавирусной инфекции

Абсолютные показатели бюджетов муниципальных образований, млн. руб.

Муниципальное образование	Годы	ДОХОДЫ БЮДЖЕТА, всего	Налоговые доходы	НДФЛ	Доп. норматив по НДФЛ	Единый налог на вмененный доход	Патентная налоговая система	Выпадающие доходы бюджета из-за мер поддержки предпринимательства в условиях пандемии на всех уровнях власти	Налог от упрощенной системы налогообложения	Налог на имущество физ. лиц	Земельный налог	Неналоговые доходы	Безвозмездные поступления	Дотации	Субсидии	Субвенции	Иные межбюджетные трансферты и прочие безвозмездные поступления	Сумма налогов, собираемых на территории муниципального образования в бюджеты всех уровней (включая федеральный)	Сумма налогов, остающихся в муниципальном образовании после перечислений в бюджеты других уровней	Всего расходов	Результат исполнения бюджета (дефицит, профицит)	Кредиты организаций, привлекаемые для финансирования дефицита бюджета	Средняя процентная ставка привлекаемых кредитов	Бюджетные кредиты, привлекаемые в качестве источника финансирования дефицита бюджета	Муниципальный долг	Отношение объема муниципального долга к сумме собственных налоговых и неналоговых доходов	Прогнозная кредиторская задолженность	Бюджетные ассигнования, направленные на финансовое обеспечение мероприятий, (*)
7 группа																												
Асиновский район	2018 г.(факт)	1 186	246	182	84	20	0	0	12	6	9	25	914	188	121	585	19	596	246	1 191	-5	0	-	0	7	-	-	0
	2019 г.(факт)	1 325	285	217	102	18	0	0	13	7	10	34	1 006	140	230	608	31	748	285	1 315	10	0	7	10	13	8	-	0
	2020 г.(факт)	1 689	275	209	103	15	0	1	14	7	9	27	1 387	157	548	646	33	637	275	1 670	19	0	5	10	19	16	-	4
	2021 г.(план)	1 475	274	218	111	4	0	0	17	5	8	25	1 176	153	373	621	33	658	274	1 507	-32	0	-	0	13	12	-	0
Калачинский район	2018 г.(факт)	943	324	248	161	14	0	0	3	2	18	34	684	98	191	393	3	801	324	1 052	-26	0	-	0	0	-	0,0	0
	2019 г.(факт)	1 096	336	246	157	14	0	0	5	2	19	34	726	100	342	382	1	1 089	336	1 093	-9	0	-	0	0	-	0,0	0
	2020 г.(факт)	1 179	354	273	202	13	0	1	4	3	17	36	789	106	271	389	23	0	354	1 152	28	0	-	0	0	-	0,0	3
	2021 г.(план)	1 047	327	247	181	3	0	0	9	2	18	27	693	92	180	401	21	0	327	1 193	-46	0	-	0	0	-	0,0	0
Могочинский район	2018 г.(факт)	855	340	182	44	13	0	0	0	3	15	36	479	78	131	262	8	610	340	866	-11	0	-	0	26	0	1,3	0
	2019 г.(факт)	941	408	207	57	14	0	0	0	4	12	31	503	92	102	276	33	685	408	922	20	0	-	0	16	0	0,0	0
	2020 г.(факт)	1 124	408	205	51	13	0	0	0	6	11	83	633	87	157	308	80	729	408	1 074	50	0	-	0	2	0	0,0	4
	2021 г.(план)	944	436	216	58	3	0	0	2	4	17	28	476	78	45	283	70	687	436	944	0	0	-	0	0	-	0,0	2
Новокузнецкий район	2018 г.(факт)	2 554	771	432	0	7	0	0	37	4	247	931	832	0	97	726	10	5 723	771	2 502	31	0	-	0	0	-	0,0	0
	2019 г.(факт)	2 597	761	447	0	7	0	0	48	5	205	902	934	0	110	809	16	7 371	761	2 867	-270	0	-	0	0	-	0,0	0
	2020 г.(факт)	2 416	584	301	0	7	0	0	41	6	181	887	945	1	160	716	69	5 782	584	2 477	-60	100	7	0	1	0	0,0	0
	2021 г.(план)	2 267	547	301	0	2	0	0	35	4	145	861	859	0	79	730	49	0	547	2 407	-140	0	-	0	10	1	0,0	0
Сургутский район	2018 г.(факт)	13 149	4 634	4 126	0	34	10	0	113	33	244	1 059	7 456	97	2 359	4 666	87	0	4 634	13 037	112	0	-	0	0	-	0,0	0
	2019 г.(факт)	12 884	4 999	4 490	0	32	9	0	114	37	234	1 167	6 718	87	1 934	4 641	25	0	4 989	12 946	-62	0	-	0	0	-	0,0	0
	2020 г.(факт)	15 756	5 439	4 885	40	25	8	12	138	40	234	1 152	9 165	178	3 744	5 043	95	0	5 439	15 517	239	0	-	0	0	-	0,0	52
	2021 г.(план)	13 774	5 632	5 091	40	0	8	0	161	35	234	1 093	7 049	0	1 625	5 297	127	0	5 632	14 454	-681	0	-	0	0	-	0,0	0
Туруханский район	2018 г.(факт)	4 025	1 358	545	0	8	0	0	0	4	6	251	2 416	0	748	1 616	4	7 400	1 358	3 858	-167	100	12	150	200	28	0,0	-
	2019 г.(факт)	4 064	1 069	570	0	9	0	0	0	4	7	436	2 560	0	732	1 753	3	0	1 069	4 056	-8332	312	12	0	200	29	0,0	-
	2020 г.(факт)	3 861	1 097	673	0	7	0	0	10	3	6	451	2 313	324	184	1 797	11	0	1 097	4 055	-194	201	9	230	430	39	0,0	-
	2021 г.(план)	4 439	1 549	671	0	2	0	0	18	2	6	511	2 379	355	98	1 857	59	0	1 549	4 299	139	300	9	230			0,0	-
Усольский район	2018 г.(факт)	1 318	342	285	0	7	0	0	8	0	0	15	961	77	213	664	7	1 026	342	1 321	-3	0	-	0	0	-	0,0	0
	2019 г.(факт)	1 712	344	308	0	8	0	0	9	0	0	14	1 354	113	491	744	6	1 058	344	1 704	8	0	-	0	0	-	0,0	0
	2020 г.(факт)	1 506	356	318	0	7	0	2	9	0	0	30	1 120	14	285	799	20	1 073	356	1 516	-9	0	-	0	0	-	0,0	0
	2021 г.(план)	1 463	384	346	0	2	0	0	14	0	0	10	1 069	0	256	772	41	1 155	384	1 502	-39	39	-	0	0	-	0,0	0
Ханты-Мансийский район	2018 г.(факт)	4 513	1 134	1 043	218	7	2	0	20	1	27	370	3 009	62	912	1 450	599	15 588	1 134	4 133	381	0	-	86	0	-	0,0	0
	2019 г.(факт)	4 204	1 281	1 204	289	7	1	0	19	1	8	430	2 493	185	444	1 475	398	25 286	1 281	3 997	207	0	-	88	34	3	0,0	0
	2020 г.(факт)	4 312	1 430	1 329	266	7	2	4	32	0	3	541	2 341	39	341	1 640	336	24 077	1 430	4 027	285	0	-	82	0	-	0,0	12
	2021 г.(план)	4 172	1 423	1 334	233	0	3	0	24	1	16	401	2 347	0	535	1 762	50	0	1 423	4 374	-202	0	-	86	0	-	0,0	3

(*) связанных с предотвращением влияния ухудшения экономической ситуации на развитие отраслей экономики, с профилактикой и устранением последствий распространения коронавирусной инфекции

Абсолютные показатели бюджетов муниципальных образований, млн. руб.

Муниципальное образование	Годы	ДОХОДЫ БЮДЖЕТА, всего	Налоговые доходы	НДФЛ	Доп. норматив по НДС/П	Единый налог на вмененный доход	Патентная система налогообложения	Выпадающие доходы бюджета из-за мер поддержки предпринимательства в условиях пандемии на всех уровнях власти	Налог от упрощенной системы налогообложения	Налог на имущество физ. лиц	Земельный налог	Неналоговые доходы	Безвозмездные поступления	Доходы	Субсидии	Субвенции	Иные межбюджетные трансферты и прочие безвозмездные поступления	Сумма налогов, собираемых на территории муниципального образования в бюджеты всех уровней (включая федеральный)	Сумма налогов, остающихся в муниципальном образовании после перечислений в бюджеты других уровней	Всего расходов	Результат исполнения бюджета (дефицит, профицит)	Кредиты организаций, привлекаемые для финансирования дефицита бюджета	Средняя процентная ставка привлекаемых кредитов	Бюджетные кредиты, привлекаемые в качестве источника финансирования дефицита бюджета	Муниципальный долг	Отношение объема муниципального долга к сумме собственных налоговых и неналоговых доходов	Прогнозируемая кредиторская задолженность	Бюджетные ассигнования, направленные на финансовое обеспечение мероприятий, (*)
Шелеховский район	2018 г.(факт)	1 511	383	325	273	22	0	0	25	0	0	128	1 001	63	116	817	6	2 932	383	1 464	47	0	-	0	9	2	2,1	0
	2019 г.(факт)	1 649	417	354	297	22	1	0	29	0	0	168	1 063	69	121	891	-18	3 247	417	1 670	-22	0	-	0	9	1	0,1	0
	2020 г.(факт)	1 751	487	413	357	21	1	3	41	0	0	148	1 116	23	150	927	16	1 669	487	1 766	-15	0	-	0	8	1	0,0	0
	2021 г.(план)	1 884	442	386	330	0	1	0	42	0	0	196	1 245	0	347	897	2	0	0	1 910	-27	0	-	0	8	1	0,0	0
Шушенский район	2018 г.(факт)	1 457	148	95	0	10	0	0	0	7	27	17	1 267	337	294	636	0	2 053	148	1 471	-14	-	-	28	28	17	5,5	-
	2019 г.(факт)	1 506	161	103	0	11	0	0	0	8	28	27	1 318	407	322	587	2	2 120	161	1 476	30	-	-	3	3	2	5,4	-
	2020 г.(факт)	1 495	180	112	0	11	0	0	10	5	29	19	1 296	602	184	496	14	2 196	180	1 484	11	-	-	3	3	2	0,0	-
	2021 г.(план)	1 526	184	114	0	3	2	0	20	6	28	15	1 328	662	80	553	32	61	184	1 537	-10	-	-	3	3	2	0,0	-

(*) связанных с предотвращением влияния ухудшения экономической ситуации на развитие отраслей экономики, с профилактикой и устранением последствий распространения коронавирусной инфекции

Поступления налоговых доходов по дополнительным нормативам отчислений

Муниципальное образование	Годы	НДФЛ (доп. норматив: единый, дополнительный)		Налог, взимаемый в связи с применением упрощенной системы налогообложения		Транспортный налог		Налог на имущество организаций		НДПИ		Налог на прибыль организаций		Сумма, тыс.руб.
		%	тыс.руб.	%	тыс.руб.	%	тыс.руб.	%	тыс.руб.	%	тыс.руб.	%	тыс.руб.	
1 группа														
Барнаул	2018 г.(факт)	5	613 609	50	1 368 243	0	-	0	-	100	10 316	0	-	1 992 168
	2019 г.(факт)	5	678 027	50	1 576 598	0	-	0	-	100	13 223	0	-	2 267 848
	2020 г.(факт)	5	713 511	50	1 661 765	0	-	0	-	100	16 027	0	-	2 391 303
	2021 г.(план)	5	746 150	50	1 805 810	0	-	0	-	100	11 374	0	-	2 563 334
Иркутск	2018 г.(факт)	12	2 475 271	30	934 316	0	-	0	-	0	-	0	-	3 409 587
	2019 г.(факт)	12	2 667 049	30	1 102 608	0	-	0	-	0	-	0	-	3 769 657
	2020 г.(факт)	12	2 874 391	30	1 154 240	0	-	0	-	0	-	0	-	4 028 630
	2021 г.(план)	12	2 914 441	30	1 201 133	0	-	0	-	0	-	0	-	4 115 574
Кемерово	2018 г.(факт)	14	1 783 801	30	554 191	5	27 157	0	-	0	-	0	-	2 365 149
	2019 г.(факт)	14	1 814 294	30	634 479	5	28 716	0	-	0	-	0	-	2 477 489
	2020 г.(факт)	14	2 082 278	30	651 416	5	29 641	0	-	0	-	0	-	2 763 335
	2021 г.(план)	14	2 140 095	30	695 900	5	29 600	0	-	0	-	0	-	2 865 595
Красноярск	2018 г.(факт)	15	4 030 575	0	-	0	-	0	-	0	-	5	1 089 955	5 120 530
	2019 г.(факт)	15	4 423 398	0	-	0	-	0	-	0	-	5	1 280 200	5 703 598
	2020 г.(факт)	15	4 838 486	0	-	0	-	0	-	0	-	10	2 261 698	7 100 184
	2021 г.(план)	15	5 180 993	50	3 127 997	0	-	0	-	0	-	10	2 527 452	10 836 442
Новокузнецк	2018 г.(факт)	15	1 748 917	30	381 824	5	23 162	0	-	0	-	0	-	2 153 902
	2019 г.(факт)	15	2 029 651	30	442 855	5	24 039	0	-	0	-	0	-	2 496 545
	2020 г.(факт)	15	1 814 837	30	426 382	5	25 989	0	-	0	-	0	-	2 267 207
	2021 г.(план)	16	1 859 941	30	485 000	5	21 968	0	-	0	-	0	-	2 366 909
Новосибирск	2018 г.(факт)	15	6 161 231	-	-	-	-	0	-	0	-	0	-	-
	2019 г.(факт)	15	6 670 910	10	990 923	-	-	0	-	0	-	0	-	-
	2020 г.(факт)	15	7 104 924	10	1 042 915	20	374 505	0	-	0	-	0	-	-
	2021 г.(план)	15	7 271 513	17	2 053 627	20	375 814	0	-	0	-	0	-	-
Омск	2018 г.(факт)	5	1 105 662	10	331 734	0	-	0	-	0	-	0	-	1 437 396
	2019 г.(факт)	5	1 173 179	10	398 078	0	-	0	-	0	-	0	-	1 571 257
	2020 г.(факт)	5	1 353 204	10	367 092	50	542 313	0	-	0	-	0	-	2 262 609
	2021 г.(план)	5	1 238 155	25	996 093	50	519 486	0	-	0	-	0	-	2 753 734
Томск	2018 г.(факт)	10	1 316 078	30	596 655	0	-	0	-	100	11 464	0	-	-
	2019 г.(факт)	10	1 411 672	30	665 138	0	-	0	-	100	14 866	0	-	-
	2020 г.(факт)	10	1 527 399	30	726 300	0	-	0	-	100	6 817	0	-	-
	2021 г.(план)	10	1 518 028	30	819 000	0	-	0	-	100	15 246	0	-	-

Поступления налоговых доходов по дополнительным нормативам отчислений

Муниципальное образование	Годы	НДФЛ (доп. норматив: единый, дополнительный)		Налог, взимаемый в связи с применением упрощенной системы налогообложения		Транспортный налог		Налог на имущество организаций		НДПИ		Налог на прибыль организаций		Сумма, тыс.руб.
		%	тыс.руб.	%	тыс.руб.	%	тыс.руб.	%	тыс.руб.	%	тыс.руб.	%	тыс.руб.	
Хабаровск	2018 г.(факт)	5	950 868	10	300 018	10	89 418	0	-	0	-	0	-	1 340 304
	2019 г.(факт)	5	1 033 431	10	339 715	10	93 835	0	-	0	-	0	-	1 466 981
	2020 г.(факт)	5	1 075 031	15	499 045	15	151 734	0	-	0	-	0	-	1 781 595
	2021 г.(план)	5	1 093 208	15	595 096	15	138 321	0	-	0	-	0	-	1 826 625
2 группа														
Ангарск	2018 г.(факт)	12	534 769	30	151 439	0	-	0	-	0	-	0	-	686 208
	2019 г.(факт)	12	554 837	30	158 622	0	-	0	-	0	-	0	-	713 459
	2020 г.(факт)	12	575 955	30	161 296	0	-	0	-	0	-	0	-	737 251
	2021 г.(план)	12	596 950	34	199 429	0	-	0	-	0	-	0	-	796 379
Бийск	2018 г.(факт)	5	131 154	0	-	0	-	0	-	0	-	0	-	131 154
	2019 г.(факт)	5	137 618	0	-	0	-	0	-	0	-	0	-	137 618
	2020 г.(факт)	5	161 006	0	-	0	-	0	-	0	-	0	-	161 006
	2021 г.(план)	5	154 547	0	-	0	-	0	-	0	-	0	-	154 547
Благовещенск	2018 г.(факт)	102	1 234 844	x	x	x	x	x	x	x	x	x	x	1 234 844
	2019 г.(факт)	101	1 384 748	99	167 199	x	x	x	x	x	x	x	x	1 551 947
	2020 г.(факт)	102	1 523 163	102	170 750	x	x	x	x	x	x	x	x	1 693 913
	2021 г.(план)	12	180 585	8	26 024	x	x	x	x	x	x	x	x	206 610
Братск	2018 г.(факт)	12	522 692	30	200 300	0	-	0	-	0	-	0	-	722 992
	2019 г.(факт)	12	563 346	30	208 401	0	-	0	-	0	-	0	-	771 747
	2020 г.(факт)	12	593 346	30	213 585	0	-	0	-	0	-	0	-	806 931
	2021 г.(план)	12	605 972	32	230 000	0	-	0	-	0	-	0	-	835 972
Улан-Удэ	2018 г.(факт)	0	-	0	-	0	-	0	-	0	-	0	-	-
	2019 г.(факт)	0	-	0	-	0	-	0	-	0	-	0	-	-
	2020 г.(факт)	0	-	0	-	0	-	0	-	0	-	0	-	-
	2021 г.(план)	0	-	0	-	0	-	0	-	0	-	0	-	-
Чита	2018 г.(факт)	0	-	0	-	0	-	0	-	100	10 182	0	-	10 182
	2019 г.(факт)	0	-	0	-	0	-	0	-	100	15 677	0	-	15 677
	2020 г.(факт)	0	-	0	-	0	-	0	-	100	20 787	0	-	20 787
	2021 г.(план)	0	-	14	294 869	0	-	0	-	100	14 055	0	-	308 924
Южно-Сахалинск	2018 г.(факт)	20	3 163 158	0	-	0	-	0	-	0	-	0	-	-
	2019 г.(факт)	20	3 933 821	0	-	0	-	0	-	0	-	0	-	-
	2020 г.(факт)	20	3 882 151	0	-	0	-	0	-	0	-	0	-	-
	2021 г.(план)	20	3 780 854	0	-	0	-	0	-	0	-	0	-	-

Поступления налоговых доходов по дополнительным нормативам отчислений

Муниципальное образование	Годы	НДФЛ (доп. норматив: единый, дополнительный)		Налог, взимаемый в связи с применением упрощенной системы налогообложения		Транспортный налог		Налог на имущество организаций		НДПИ		Налог на прибыль организаций		Сумма, тыс.руб.
		%	тыс.руб.	%	тыс.руб.	%	тыс.руб.	%	тыс.руб.	%	тыс.руб.	%	тыс.руб.	
Якутск	2018 г.(факт)	25	2 741 881	100	1 627 446	-	-	-	-	100	82 221	-	-	4 451 548
	2019 г.(факт)	25	2 842 918	100	1 773 866	-	-	-	-	100	92 689	-	-	4 709 473
	2020 г.(факт)	25	3 120 453	100	1 826 707	-	-	-	-	100	25 513	-	-	4 972 673
	2021 г.(план)	25	3 038 938	100	2 050 000	-	-	-	-	100	14 176	-	-	5 103 114
3 группа														
Абакан	2018 г.(факт)	0	-	0	-	0	-	0	-	0	-	0	-	-
	2019 г.(факт)	0	-	0	-	0	-	0	-	0	-	0	-	-
	2020 г.(факт)	0	-	0	-	0	-	0	-	0	-	0	-	-
	2021 г.(план)	0	-	30	196 931	0	-	0	-	0	-	0	-	196 931
Артем	2018 г.(факт)	25	554 542	0	-	0	-	0	-	0	-	0	-	554 542
	2019 г.(факт)	23	567 269	0	-	0	-	0	-	0	-	0	-	567 269
	2020 г.(факт)	23	619 904	0	-	0	-	0	-	0	-	0	-	619 904
	2021 г.(план)	24	735 535	2	7 725	0	-	0	-	0	-	0	-	743 260
Ачинск	2018 г.(факт)	15	257 061	0	-	0	-	0	-	0	-	5	20 365	277 426
	2019 г.(факт)	15	278 791	0	-	0	-	0	-	0	-	5	39 008	317 799
	2020 г.(факт)	15	314 293	0	-	0	-	0	-	0	-	10	45 992	360 285
	2021 г.(план)	15	328 730	50	106 991	0	-	0	-	0	-	10	52 738	488 459
Бердск	2018 г.(факт)	28	397 433	0	-	0	-	0	-	0	-	0	-	397 433
	2019 г.(факт)	28	386 722	10	35 202	0	-	0	-	0	-	0	-	421 924
	2020 г.(факт)	27	402 355	10	34 665	20	19 727	0	-	0	-	0	-	439 596
	2021 г.(план)	26	377 762	17	59 011	20	19 132	0	-	0	-	0	-	455 905
Нефтеюганск	2018 г.(факт)	0	-	0	-	0	-	0	-	0	-	0	-	-
	2019 г.(факт)	0	-	0	-	0	-	0	-	0	-	0	-	-
	2020 г.(факт)	0	-	0	-	20	56 497	0	-	0	-	0	-	-
	2021 г.(план)	0	-	0	-	20	44 943	0	-	0	-	0	-	-
Петропавловск-Камчатский	2018 г.(факт)	1	148 605	0	-	0	-	0	-	0	-	0	-	-
	2019 г.(факт)	1	155 926	0	-	0	-	0	-	0	-	0	-	-
	2020 г.(факт)	0	-	0	-	0	-	0	-	0	-	0	-	-
	2021 г.(план)	0	-	0	-	0	-	0	-	0	-	0	-	-
Прокопьевск	2018 г.(факт)	26	601 124	30	69 248	5	6 182	-	-	-	-	-	-	676 554
	2019 г.(факт)	25	525 170	30	81 135	5	6 514	-	-	-	-	-	-	612 820
	2020 г.(факт)	29	612 048	30	71 521	5	6 652	-	-	-	-	-	-	690 221
	2021 г.(план)	31	641 816	30	65 000	5	7 000	-	-	-	-	-	-	713 816

Поступления налоговых доходов по дополнительным нормативам отчислений

Муниципальное образование	Годы	НДФЛ (доп. норматив: единый, дополнительный)		Налог, взимаемый в связи с применением упрощенной системы налогообложения		Транспортный налог		Налог на имущество организаций		НДПИ		Налог на прибыль организаций		Сумма, тыс.руб.
		%	тыс.руб.	%	тыс.руб.	%	тыс.руб.	%	тыс.руб.	%	тыс.руб.	%	тыс.руб.	
Рубцовск	2018 г.(факт)	0	-	0	-	0	-	0	-	0	-	0	-	-
	2019 г.(факт)	0	-	0	-	0	-	0	-	0	-	0	-	-
	2020 г.(факт)	0	-	0	-	0	-	0	-	0	-	0	-	-
	2021 г.(план)	0	-	0	-	0	-	0	-	0	-	0	-	-
Северск	2018 г.(факт)	0	-	0	-	0	-	0	-	0	-	0	-	-
	2019 г.(факт)	20	371 418	30	46 006	0	-	0	-	100	-	0	-	417 424
	2020 г.(факт)	22	417 851	30	56 744	0	-	0	-	100	-	0	-	474 595
	2021 г.(план)	22	446 703	30	56 833	0	-	0	-	100	-	0	-	503 536
4 группа														
Анжеро-Судженск	2018 г.(факт)	26	225 426	0	-	5	2 116	0	-	0	-	0	-	-
	2019 г.(факт)	27	272 875	0	-	5	2 209	0	-	0	-	0	-	-
	2020 г.(факт)	28	265 593	0	-	5	2 313	0	-	0	-	0	-	-
	2021 г.(план)	27	251 473	0	-	5	2 170	0	-	0	-	0	-	-
Арсеньев	2018 г.(факт)	42	483 939	0	-	0	-	0	-	0	-	0	-	-
	2019 г.(факт)	40	435 492	0	-	0	-	0	-	0	-	0	-	-
	2020 г.(факт)	44	480 443	0	-	0	-	0	-	0	-	0	-	-
	2021 г.(план)	37	-	0	-	0	-	0	-	0	-	0	-	-
Горно-Алтайск	2018 г.(факт)	20	315 915	100	193 482	0	-	50	73 206	100	420	0	-	585 045
	2019 г.(факт)	20	344 320	100	191 476	0	-	50	82 547	100	- 124	0	-	620 225
	2020 г.(факт)	20	356 320	100	180 081	0	-	50	94 676	100	7	0	-	632 642
	2021 г.(план)	20	347 783	100	199 731	0	-	50	104 443	100	-	0	-	653 540
Искитим	2018 г.(факт)	18	130 158	0	-	0	-	0	-	0	-	0	-	130 158
	2019 г.(факт)	15	121 973	10	7 262	0	-	0	-	0	-	0	-	129 235
	2020 г.(факт)	23	184 421	10	9 716	20	9 113	0	-	0	-	0	-	203 250
	2021 г.(план)	10	88 970	13	11 495	20	8 848	0	-	0	-	0	-	109 313
Когалым	2018 г.(факт)	21	778 936	6	216 582	100	129 133	0	-	0	-	0	-	-
	2019 г.(факт)	21	806 966	10	403 089	100	131 190	0	-	0	-	0	-	-
	2020 г.(факт)	21	893 657	5	224 504	100	129 229	20	33 943	0	-	0	-	-
	2021 г.(план)	21	855 758	5	236 138	100	151 190	20	34 753	0	-	0	-	-
Лесосибирск	2018 г.(факт)	-	-	-	-	-	-	-	-	-	-	-	-	-
	2019 г.(факт)	-	-	-	-	-	-	-	-	-	-	-	-	-
	2020 г.(факт)	-	-	-	-	-	-	-	-	-	-	-	-	-
	2021 г.(план)	-	-	-	-	-	-	-	-	-	-	-	-	-

Поступления налоговых доходов по дополнительным нормативам отчислений

Муниципальное образование	Годы	НДФЛ (доп. норматив: единый, дополнительный)		Налог, взимаемый в связи с применением упрощенной системы налогообложения		Транспортный налог		Налог на имущество организаций		НДПИ		Налог на прибыль организаций		Сумма, тыс.руб.
		%	тыс.руб.	%	тыс.руб.	%	тыс.руб.	%	тыс.руб.	%	тыс.руб.	%	тыс.руб.	
Магадан	2018 г.(факт)	0	-	11	253 854	0	-	0	-	0	-	0	-	-
	2019 г.(факт)	0	-	10	281 270	0	-	0	-	0	-	0	-	-
	2020 г.(факт)	0	-	11	338 446	0	-	0	-	0	-	0	-	-
	2021 г.(план)	0	-	12	343 535	0	-	0	-	0	-	0	-	-
Минусинск	2018 г.(факт)	-	-	-	-	-	-	-	-	-	-	-	-	-
	2019 г.(факт)	-	-	-	-	-	-	-	-	-	-	-	-	-
	2020 г.(факт)	-	-	-	-	-	-	-	-	-	-	-	-	-
	2021 г.(план)	-	-	-	-	-	-	-	-	-	-	-	-	-
Нягань	2018 г.(факт)	0	-	100	144 134	0	-	0	-	0	-	0	-	144 134
	2019 г.(факт)	26	523 858	100	171 951	0	-	0	-	0	-	0	-	695 809
	2020 г.(факт)	5	97 604	100	195 248	0	-	0	-	0	-	0	-	292 852
	2021 г.(план)	0	6 855	100	201 932	20	25 303	0	-	0	-	0	-	234 090
Салехард	2018 г.(факт)	0	661 290	100	201 701	0	-	0	-	0	-	0	-	862 991
	2019 г.(факт)	0	648 335	100	214 039	0	-	0	-	0	-	0	-	862 374
	2020 г.(факт)	0	770 415	100	242 995	0	-	0	-	0	-	0	-	1 013 410
	2021 г.(план)	0	706 078	100	232 542	0	-	0	-	0	-	0	-	938 620
Саяногорск	2018 г.(факт)	30	337 189	0	-	0	-	0	-	0	-	0	-	337 189
	2019 г.(факт)	30	352 239	0	-	0	-	0	-	0	-	0	-	352 239
	2020 г.(факт)	29	370 405	0	-	0	-	0	-	0	-	0	-	370 405
	2021 г.(план)	29	380 545	0	-	0	-	0	-	0	-	0	-	380 545
Ханты-Мансийск	2018 г.(факт)	34	1 613 086	100	348 726	0	-	0	-	0	-	0	-	1 961 812
	2019 г.(факт)	34	1 975 520	100	378 478	0	-	0	-	0	-	0	-	2 353 998
	2020 г.(факт)	32	1 982 955	100	388 864	20	33 633	0	-	0	-	0	-	2 405 452
	2021 г.(план)	31	2 128 632	100	402 511	20	34 140	0	-	0	-	0	-	2 565 283
5 группа														
Абаза	2018 г.(факт)	70	90 458	0	-	0	-	0	-	0	-	0	-	90 458
	2019 г.(факт)	70	103 590	0	-	0	-	0	-	0	-	0	-	103 590
	2020 г.(факт)	70	120 811	0	-	0	-	0	-	0	-	0	-	120 811
	2021 г.(план)	70	118 153	0	2 330	0	-	0	-	0	-	0	-	120 483
Березовский	2018 г.(факт)	21	146 557	30	8 892	5	1 932	-	-	-	-	-	-	157 381
	2019 г.(факт)	21	136 226	30	11 167	5	1 972	-	-	-	-	-	-	149 365
	2020 г.(факт)	26	164 165	30	11 399	5	1 963	-	-	-	-	-	-	177 527
	2021 г.(план)	27	174 692	30	16 136	5	2 127	-	-	-	-	-	-	192 955

Поступления налоговых доходов по дополнительным нормативам отчислений

Муниципальное образование	Годы	НДФЛ (доп. норматив: единый, дополнительный)		Налог, взимаемый в связи с применением упрощенной системы налогообложения		Транспортный налог		Налог на имущество организаций		НДПИ		Налог на прибыль организаций		Сумма, тыс.руб.
		%	тыс.руб.	%	тыс.руб.	%	тыс.руб.	%	тыс.руб.	%	тыс.руб.	%	тыс.руб.	
Боготол	2018 г.(факт)	-	-	-	-	-	-	-	-	-	-	-	-	-
	2019 г.(факт)	-	-	-	-	-	-	-	-	-	-	-	-	-
	2020 г.(факт)	-	-	-	-	-	-	-	-	-	-	-	-	-
	2021 г.(план)	-	-	-	-	-	-	-	-	-	-	-	-	-
Бородино	2018 г.(факт)	0	-	0	-	0	-	0	-	0	-	0	-	-
	2019 г.(факт)	0	-	0	-	0	-	0	-	0	-	0	-	-
	2020 г.(факт)	0	-	0	-	0	-	0	-	0	-	0	-	-
	2021 г.(план)	0	-	0	-	0	-	0	-	0	-	0	-	-
Губкинский	2018 г.(факт)	0	-	0	-	0	-	0	-	0	-	0	-	-
	2019 г.(факт)	0	-	0	-	0	-	0	-	0	-	0	-	-
	2020 г.(факт)	0	-	0	-	0	-	0	-	0	-	0	-	-
	2021 г.(план)	0	-	0	-	0	-	0	-	0	-	0	-	-
Дивногорск	2018 г.(факт)	0	-	0	-	0	-	0	-	0	-	0	-	-
	2019 г.(факт)	0	-	0	-	0	-	0	-	0	-	0	-	-
	2020 г.(факт)	0	-	0	-	0	-	0	-	0	-	0	-	-
	2021 г.(план)	0	-	0	-	0	-	0	-	0	-	0	-	-
Дудинка	2018 г.(факт)	0	-	0	-	0	-	0	-	0	-	0	-	-
	2019 г.(факт)	0	-	0	-	0	-	0	-	0	-	0	-	-
	2020 г.(факт)	0	-	0	-	0	-	0	-	0	-	0	-	-
	2021 г.(план)	0	-	0	-	0	-	0	-	0	-	0	-	-
Заринск	2018 г.(факт)	0	-	0	-	0	-	0	-	0	-	0	-	-
	2019 г.(факт)	0	-	0	-	0	-	0	-	0	-	0	-	-
	2020 г.(факт)	0	-	0	-	0	-	0	-	0	-	0	-	-
	2021 г.(план)	0	-	0	-	0	-	0	-	0	-	0	-	-
Зея	2018 г.(факт)	43	165 004	0	-	0	-	0	-	0	-	0	-	-
	2019 г.(факт)	40	196 828	10	4 018	0	-	0	-	0	-	0	-	-
	2020 г.(факт)	58	312 560	10	7 399	0	-	0	-	0	-	0	-	-
	2021 г.(план)	59	305 750	15	5 962	0	-	0	-	0	-	0	-	-
Зима	2018 г.(факт)	0	-	0	-	0	-	0	-	0	-	0	-	-
	2019 г.(факт)	0	-	0	-	0	-	0	-	0	-	0	-	-
	2020 г.(факт)	0	-	0	-	0	-	0	-	0	-	0	-	-
	2021 г.(план)	0	-	5	551	0	-	0	-	0	-	0	-	-
Иланский	2018 г.(факт)	0	-	0	-	0	-	0	-	0	-	0	-	-
	2019 г.(факт)	0	-	0	-	0	-	0	-	0	-	0	-	-
	2020 г.(факт)	0	-	0	-	0	-	0	-	0	-	0	-	-
	2021 г.(план)	0	-	0	-	0	-	0	-	0	-	0	-	-

Поступления налоговых доходов по дополнительным нормативам отчислений

Муниципальное образование	Годы	НДФЛ (доп. норматив: единый, дополнительный)		Налог, взимаемый в связи с применением упрощенной системы налогообложения		Транспортный налог		Налог на имущество организаций		НДПИ		Налог на прибыль организаций		Сумма, тыс.руб.
		%	тыс.руб.	%	тыс.руб.	%	тыс.руб.	%	тыс.руб.	%	тыс.руб.	%	тыс.руб.	
Корсаков	2018 г.(факт)	0	-	0	-	0	-	0	-	0	-	0	-	-
	2019 г.(факт)	0	-	0	-	0	-	0	-	0	-	0	-	-
	2020 г.(факт)	0	-	0	-	0	-	0	-	0	-	0	-	-
	2021 г.(план)	0	-	0	-	0	-	0	-	0	-	0	-	-
Мирный	2018 г.(факт)	0	-	0	-	0	-	0	-	0	-	0	-	-
	2019 г.(факт)	0	-	0	-	0	-	0	-	0	-	0	-	-
	2020 г.(факт)	0	-	0	-	0	-	0	-	0	-	0	-	-
	2021 г.(план)	0	-	0	-	0	-	0	-	0	-	0	-	-
Муравленко	2018 г.(факт)	0	-	0	-	0	-	0	-	0	-	0	-	-
	2019 г.(факт)	0	-	0	-	0	-	0	-	0	-	0	-	-
	2020 г.(факт)	0	-	0	-	0	-	0	-	0	-	0	-	-
	2021 г.(план)	0	-	0	-	0	-	0	-	0	-	0	-	-
Обь	2018 г.(факт)	0	-	0	-	0	-	0	-	0	-	0	-	-
	2019 г.(факт)	0	-	30	7 387	0	-	0	-	0	-	0	-	7 387
	2020 г.(факт)	0	-	30	8 000	20	5 599	0	-	0	-	0	-	13 599
	2021 г.(план)	0	-	13	13 137	20	6 606	0	-	0	-	0	-	19 743
Оха	2018 г.(факт)	20	283 106	100	75 941	100	34 400	30	41 716	0	-	0	-	-
	2019 г.(факт)	20	279 133	100	92 824	100	40 163	30	52 080	0	-	0	-	-
	2020 г.(факт)	20	278 450	100	108 962	100	36 492	30	50 498	0	-	0	-	-
	2021 г.(план)	20	289 296	100	125 800	100	31 870	30	54 500	0	-	0	-	-
Поронайск	2018 г.(факт)	20	115 716	100	71 557	100	27 227	30	55 113	0	-	0	-	269 614
	2019 г.(факт)	20	129 306	100	96 496	100	28 584	30	58 047	0	-	0	-	312 433
	2020 г.(факт)	20	116 756	100	95 123	100	25 622	30	54 004	0	-	0	-	291 505
	2021 г.(план)	20	132 385	100	98 235	100	23 700	30	61 500	0	-	0	-	315 820
Пыть-Ях	2018 г.(факт)	23	367 523	100	121 185	0	-	0	-	0	-	0	-	-
	2019 г.(факт)	29	496 745	100	118 822	0	-	0	-	0	-	0	-	-
	2020 г.(факт)	29	530 287	100	142 294	20	18 751	0	-	0	-	0	-	-
	2021 г.(план)	28	534 219	100	120 000	20	18 100	0	-	0	-	0	-	-
Саянск	2018 г.(факт)	0	-	0	-	0	-	0	-	0	-	0	-	-
	2019 г.(факт)	0	-	0	-	0	-	0	-	0	-	0	-	-
	2020 г.(факт)	0	-	0	-	0	-	0	-	0	-	0	-	-
	2021 г.(план)	0	-	0	-	0	-	0	-	0	-	0	-	-
Свирск	2018 г.(факт)	0	-	0	-	0	-	0	-	0	-	0	-	-
	2019 г.(факт)	0	-	0	-	0	-	0	-	0	-	0	-	-
	2020 г.(факт)	0	-	0	-	0	-	0	-	0	-	0	-	-
	2021 г.(план)	0	-	0	-	0	-	0	-	0	-	0	-	-

Поступления налоговых доходов по дополнительным нормативам отчислений

Муниципальное образование	Годы	НДФЛ (доп. норматив: единый, дополнительный)		Налог, взимаемый в связи с применением упрощенной системы налогообложения		Транспортный налог		Налог на имущество организаций		НДПИ		Налог на прибыль организаций		Сумма, тыс.руб.
		%	тыс.руб.	%	тыс.руб.	%	тыс.руб.	%	тыс.руб.	%	тыс.руб.	%	тыс.руб.	
Северобайкальск	2018 г.(факт)	0	-	50	11 590	0	-	0	-	0	-	0	-	11 590
	2019 г.(факт)	0	-	50	14 310	0	-	0	-	0	-	0	-	14 310
	2020 г.(факт)	0	-	50	19 796	0	-	0	-	0	-	0	-	19 796
	2021 г.(план)	0	-	50	21 789	0	-	0	-	0	-	0	-	21 789
Сорск	2018 г.(факт)	45	75 693	0	-	0	-	0	-	0	-	0	-	-
	2019 г.(факт)	40	74 956	0	-	0	-	0	-	0	-	0	-	-
	2020 г.(факт)	38	64 745	0	-	0	-	0	-	0	-	0	-	-
	2021 г.(план)	40	66 995	0	-	0	-	0	-	0	-	0	-	-
Спасск-Дальний	2018 г.(факт)	16	74 733	0	-	0	-	0	-	0	-	0	-	74 733
	2019 г.(факт)	35	185 599	0	-	0	-	0	-	0	-	0	-	185 599
	2020 г.(факт)	38	217 646	0	-	0	-	0	-	0	-	0	-	217 646
	2021 г.(план)	56	324 123	0	-	0	-	0	-	0	-	0	-	324 123
Топки	2018 г.(факт)	25	115 204	30	10 738	5	1 209	0	-	0	-	0	-	127 151
	2019 г.(факт)	29	146 789	30	12 569	5	1 276	0	-	0	-	0	-	160 634
	2020 г.(факт)	29	142 158	30	10 252	5	1 362	0	-	0	-	0	-	153 772
	2021 г.(план)	30	148 379	30	13 500	5	1 314	0	-	0	-	0	-	163 193
Удачный	2018 г.(факт)	0	-	0	-	0	-	0	-	0	-	0	-	-
	2019 г.(факт)	0	-	0	-	0	-	0	-	0	-	0	-	-
	2020 г.(факт)	0	-	0	-	0	-	0	-	0	-	0	-	-
	2021 г.(план)	0	-	0	-	0	-	0	-	0	-	0	-	-
Шарыпово	2018 г.(факт)	0	-	0	-	0	-	0	-	0	-	0	-	-
	2019 г.(факт)	0	-	0	-	0	-	0	-	0	-	0	-	-
	2020 г.(факт)	0	-	0	-	0	-	0	-	0	-	0	-	-
	2021 г.(план)	0	-	0	-	0	-	0	-	0	-	0	-	-
б группа														
Байкальское ГП	2018 г.(факт)	0	-	0	-	0	-	0	-	0	-	0	-	-
	2019 г.(факт)	0	-	0	-	0	-	0	-	0	-	0	-	-
	2020 г.(факт)	0	-	0	-	0	-	0	-	0	-	0	-	-
	2021 г.(план)	0	-	0	-	0	-	0	-	0	-	0	-	-
Ванино	2018 г.(факт)	0	-	0	-	0	-	0	-	0	-	0	-	-
	2019 г.(факт)	0	-	0	-	0	-	0	-	0	-	0	-	-
	2020 г.(факт)	0	-	0	-	0	-	0	-	0	-	0	-	-
	2021 г.(план)	0	-	0	-	0	-	0	-	0	-	0	-	-

Поступления налоговых доходов по дополнительным нормативам отчислений

Муниципальное образование	Годы	НДФЛ (доп. норматив: единый, дополнительный)		Налог, взимаемый в связи с применением упрощенной системы налогообложения		Транспортный налог		Налог на имущество организаций		НДПИ		Налог на прибыль организаций		Сумма, тыс.руб.
		%	тыс.руб.	%	тыс.руб.	%	тыс.руб.	%	тыс.руб.	%	тыс.руб.	%	тыс.руб.	
Железногорск-Илимский	2018 г.(факт)	0	-	0	-	0	-	0	-	0	-	0	-	-
	2019 г.(факт)	0	-	0	-	0	-	0	-	0	-	0	-	-
	2020 г.(факт)	0	-	0	-	0	-	0	-	0	-	0	-	-
	2021 г.(план)	0	-	0	-	0	-	0	-	0	-	0	-	-
Игарка	2018 г.(факт)	0	-	0	-	0	-	0	-	0	-	0	-	-
	2019 г.(факт)	0	-	0	-	0	-	0	-	0	-	0	-	-
	2020 г.(факт)	0	-	0	-	0	-	0	-	0	-	0	-	-
	2021 г.(план)	0	-	0	-	0	-	0	-	0	-	0	-	-
Колпашево	2018 г.(факт)	0	-	0	-	0	-	0	-	0	-	0	-	-
	2019 г.(факт)	0	-	0	-	0	-	0	-	0	-	0	-	-
	2020 г.(факт)	0	-	0	-	0	-	0	-	0	-	0	-	-
	2021 г.(план)	0	-	0	-	0	-	0	-	0	-	0	-	-
Кольвань	2018 г.(факт)	0	-	0	-	0	-	0	-	0	-	0	-	-
	2019 г.(факт)	0	-	0	-	0	-	0	-	0	-	0	-	-
	2020 г.(факт)	0	-	0	-	0	-	0	-	0	-	0	-	-
	2021 г.(план)	0	-	0	-	0	-	0	-	0	-	0	-	-
Линевое	2018 г.(факт)	-	-	-	-	-	-	-	-	-	-	-	-	-
	2019 г.(факт)	-	-	-	-	-	-	-	-	-	-	-	-	-
	2020 г.(факт)	-	-	-	-	-	-	-	-	-	-	-	-	-
	2021 г.(план)	-	-	-	-	-	-	-	-	-	-	-	-	-
Лучегорск	2018 г.(факт)	0	-	0	-	0	-	0	-	0	-	0	-	-
	2019 г.(факт)	0	-	0	-	0	-	0	-	0	-	0	-	-
	2020 г.(факт)	0	-	0	-	0	-	0	-	0	-	0	-	-
	2021 г.(план)	0	-	0	-	0	-	0	-	0	-	0	-	-
Усть-Кут	2018 г.(факт)	-	-	-	-	-	-	-	-	-	-	-	-	-
	2019 г.(факт)	-	-	-	-	-	-	-	-	-	-	-	-	-
	2020 г.(факт)	-	-	-	-	-	-	-	-	-	-	-	-	-
	2021 г.(план)	-	-	-	-	-	-	-	-	-	-	-	-	-
Шелехов	2018 г.(факт)	0	-	0	-	0	-	0	-	0	-	0	-	-
	2019 г.(факт)	0	-	0	-	0	-	0	-	0	-	0	-	-
	2020 г.(факт)	0	-	0	-	0	-	0	-	0	-	0	-	-
	2021 г.(план)	0	-	0	-	0	-	0	-	0	-	0	-	-

Поступления налоговых доходов по дополнительным нормативам отчислений

Муниципальное образование	Годы	НДФЛ (доп. норматив: единый, дополнительный)		Налог, взимаемый в связи с применением упрощенной системы налогообложения		Транспортный налог		Налог на имущество организаций		НДПИ		Налог на прибыль организаций		Сумма, тыс.руб.
		%	тыс.руб.	%	тыс.руб.	%	тыс.руб.	%	тыс.руб.	%	тыс.руб.	%	тыс.руб.	
7 группа														
Асиновский район	2018 г.(факт)	22	84 279	-	-	-	-	-	-	-	-	-	-	-
	2019 г.(факт)	22	101 993	-	-	-	-	-	-	-	-	-	-	-
	2020 г.(факт)	24	103 141	-	-	-	-	-	-	-	-	-	-	-
	2021 г.(план)	26	110 659	-	-	-	-	-	-	-	-	-	-	-
Калачинский рн	2018 г.(факт)	37	160 967	10	3 037	0	-	0	-	0	-	0	-	-
	2019 г.(факт)	35	157 080	10	4 769	0	-	0	-	0	-	0	-	-
	2020 г.(факт)	38	202 099	10	4 321	0	-	0	-	0	-	0	-	-
	2021 г.(план)	36	181 207	25	9 325	0	-	0	-	0	-	0	-	-
Могочинский район	2018 г.(факт)	5	44 396	0	-	0	-	0	-	0	-	0	-	44 396
	2019 г.(факт)	6	56 780	0	-	0	-	0	-	0	-	0	-	56 780
	2020 г.(факт)	5	50 979	0	-	0	-	0	-	0	-	0	-	50 979
	2021 г.(план)	5	53 653	0	-	0	-	0	-	0	-	0	-	53 653
Новокузнецкий район	2018 г.(факт)	5	101 138	30	37 262	5	4 116	0	-	0	-	0	-	-
	2019 г.(факт)	4	92 082	30	47 979	5	4 358	0	-	0	-	0	-	-
	2020 г.(факт)	0	-	30	40 827	5	4 806	0	-	0	-	0	-	-
	2021 г.(план)	0	-	30	35 450	5	5 268	0	-	0	-	0	-	-
Сургутский район	2018 г.(факт)	19% 34%	2301319 7442	100%	112 922	0	-	0	-	0	-	0	-	2 421 683
	2019 г.(факт)	20,5% 35,5%	2702692 7707	100%	114 456	0	-	0	-	0	-	0	-	2 824 855
	2020 г.(факт)	20,5% 35,5% 0,29%	2794701 5325 39578	100% "	138 035	20%	29 844	0	-	0	-	0	-	3 007 483
	2021 г.(план)	20,5% 35,5% 0,28%	2913836 5583 39843	100%	161 226	20%	29 725	0	-	0	-	0	-	3 150 213
Туруханский р-н	2018 г.(факт)	-	-	-	-	-	-	-	-	-	-	-	-	-
	2019 г.(факт)	-	-	-	-	-	-	-	-	-	-	-	-	-
	2020 г.(факт)	-	-	-	-	-	-	-	-	-	-	-	-	-
	2021 г.(план)	-	-	-	-	-	-	-	-	-	-	-	-	-
Усольский район	2018 г.(факт)	-	-	-	-	-	-	-	-	-	-	-	-	-
	2019 г.(факт)	-	-	-	-	-	-	-	-	-	-	-	-	-
	2020 г.(факт)	-	-	-	-	-	-	-	-	-	-	-	-	-
	2021 г.(план)	-	-	4	1 754	-	-	-	-	-	-	-	-	1 754

Поступления налоговых доходов по дополнительным нормативам отчислений

Муниципальное образование	Годы	НДФЛ (доп. норматив: единый, дополнительный)		Налог, взимаемый в связи с применением упрощенной системы налогообложения		Транспортный налог		Налог на имущество организаций		НДПИ		Налог на прибыль организаций		Сумма, тыс.руб.
		%	тыс.руб.	%	тыс.руб.	%	тыс.руб.	%	тыс.руб.	%	тыс.руб.	%	тыс.руб.	
Ханты-Мансийский район	2018 г.(факт)	9	218 213	100	19 733	0	-	0	-	0	-	0	-	237 946
	2019 г.(факт)	11	289 423	100	18 869	0	-	0	-	0	-	0	-	308 292
	2020 г.(факт)	9	265 645	100	32 169	20/16/4*	4 659	0	-	0	-	0	-	302 473
	2021 г.(план)	8	233 249	100	24 263	20/16/4*	3 662	0	-	0	-	0	-	261 174
Шелеховский район	2018 г.(факт)	26	273 096	30	25 033	0	-	0	-	0	-	0	-	298 129
	2019 г.(факт)	26	296 959	30	29 454	0	-	0	-	0	-	0	-	326 413
	2020 г.(факт)	32	356 757	30	40 703	0	-	0	-	0	-	0	-	397 460
	2021 г.(план)	29	330 150	30	36 906	0	-	0	-	0	-	0	-	367 056
Шушенский р-н	2018 г.(факт)	-	-	-	-	-	-	-	-	-	-	-	-	-
	2019 г.(факт)	-	-	-	-	-	-	-	-	-	-	-	-	-
	2020 г.(факт)	-	-	-	-	-	-	-	-	-	-	-	-	-
	2021 г.(план)	-	-	-	-	-	-	-	-	-	-	-	-	-